



Miljøministeriet  
Naturstyrelsen



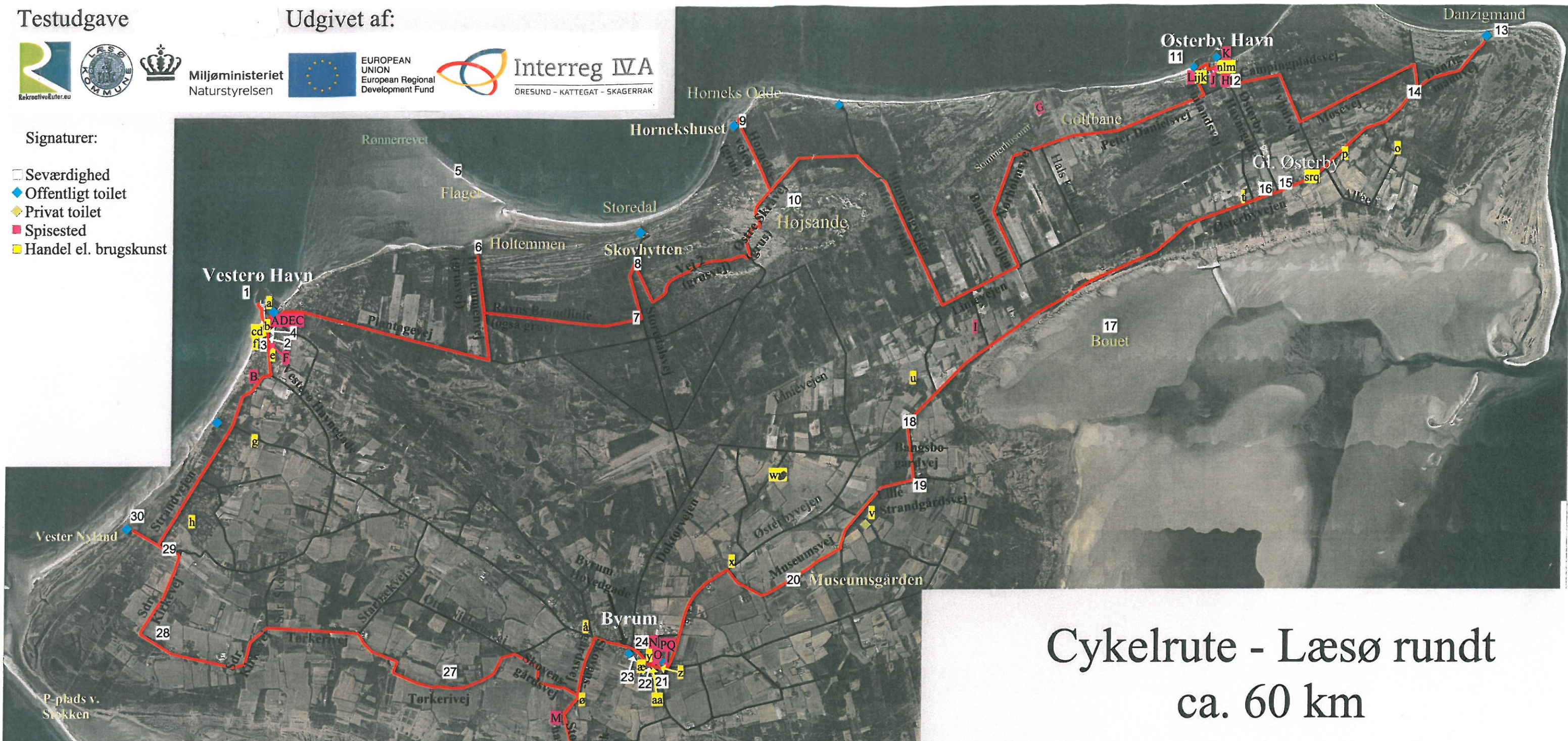
EUROPEAN UNION  
European Regional  
Development Fund



Interreg IVA  
ØRESUND - KATTEGAT - SKAGERRAK

Signaturer:

- Seværdighed
- ◆ Offentligt toilet
- ◆ Privat toilet
- Spisested
- Handel el. brugskunst



## Cykelrute - Læsø rundt ca. 60 km

Til bevis for at I har cyklet den lange rute, kan I klippe i kortet med stiftklemmer, som vi har ophængt 8 steder på ruten (I skal lede lidt – men de er røde og ca 1½ gange 10 cm store. Pas på ikke at klippe i fingrene!)

- 2) Læsø Turistbureau – på plankeværk til venstre for bygningen
- 8) Skovhytten – det nordøstlige hjørne (til højre for indgangen)
- 9) Hornekshuset – under tagudhænget på sydgavlen (gavlen modsat døren)
- 12) Østerby Servicecenter – dørkarm på bagsiden af huset
- 13) Danzigmand P-plads – bagsiden af WC-bygningen
- 20) Museumsgårdens P-plads – v. nedløbsrør nær toiletterne
- 26) Saltsyderiet – på bagsiden af Naturkrogen (bag Pandekagehuset)

2	8	9	12
13	20	26	

Denne cykelrute er for de seje! Ruten kan cykles igennem på ca. 4 timer, hvis man træder til - men da I formentlig også vil nyde omgivelserne, seværdigheder og mad, bør I afsætte hele dagen - og komme tidligt afsted!

I kan på kortet bla. se, hvor I kan finde seværdigheder, spisesteder, kunsthåndværkere og offentlige toiletter. Ud over de offentlige toiletter tilbyder en privat virksomhed dig at bruge deres WC (og så er det høfligt at kigge ind i butikken!).

Dette materiale er en testudgave udarbejdet af Læsø Kommune i forbindelse med EU-projektet Rekreative Ruter.



## Cykeltur Læsø rundt

Velkommen til Læsøs længste cykelrute, som fører Jer gennem øens naturskønne klitplantage, hvor to gratis udstillinger kan besøges, samt til klitterne i øst og strandengene i syd. I kommer desuden gennem øens byer og forbi en stor del af øens kulturelle seværdigheder (blandt andet museer, saltsyderiet og kirker), kunsthåndværkere og aktiviteter. Undervejs er der mulighed for at få et indblik i hvordan læsøboerne lever, og for at spise dejlig lokal mad, samt se og købe lokale kvalitetsprodukter.

Og de fleste steder vil I opleve en sjælden ro og fred!

## Medbring:

- **Vanddunk og madpakke** – og undersøg hvor der kan provianteres undervejs (se kortet). Flere steder er der mulighed for at få en let frokost, en smurt madpakke, en kop kaffe, en is mm.
- **Tøj** der passer til vejret (evt. vind- og vandtæt). Hav gerne flere lag på, for at du kan temperere dig.
- **Solbeskyttelse.** Læsø har mange solskinstimer. Bær kasket, solcreme, dækkende tøj – eller hold en pause i skyggen, når solen brænder stærkest. Send evt. en SMS med ”UV” til 1957 og modtag varslert!
- **Så lidt bagage** som muligt så oplevelsen ikke overskygges af en øm ryg!
- **Mobiltelefon**, hvis en deltager bliver syg - **Lægehuset, Byrum: 9849 1588. Lægevagt: 7015 0300**
- **Evt. kikkert og kamera** – mange flotte motiver!

## Toiletter:

– inkl. mulighed for at fylde vandflasken:

Vesterø havn (servicebygning), Støredal, Horneks Odde (intet drikkevand!), Østerby Havn (i marinaen og servicebygningen), Danzigmann, Byrum (bag døgnkiosken og ved kirkestien), Læsø Saltsyderi, Vester Nyland, Vesterø Strand (Kongestranden) og nær Idrætshuset i Vesterø. Privat toilet: Læsø Glaspusteri, Hals Skolevej ved gult V. Toiletmangel på den sydlige del af ruten!

## Spisesteder:

Flere steder anbefaler bordbestilling til aftensmad. Buffeter oftest kun visse dage i højsæsonen.

### Vesterø-området:

- Danhostel Læsø -1/7-15/8* er restauranten åben for alle – book bord inden og smag Kates mad.
- Strandgården Badehotel* – gourmet-menu af de bedste råvarer fra Læsø og verden.
- Hotel Havnebakken* – restauranten bruger gode råvarer fra Læsø– fiske- og skaldyrsbuffet. Neden for havnebakken har de: *Grill-Caféen*
- Carlsens Hotel*– kro, restaurant, musik, diskotek – i sommerferien pølsevogn.
- Casa Verdi* – italiensk madsted, café og iscafé.
- Vesterø Bageri* – let frokost kan indtages ved borde ude og inde. Madpakker sælges.

### Østerby-området:

- Læsø Seaside Golf- og Badehotel* – restaurant med a la carte kort og havudsigt. Fiskebuffet
- Lyngfeldts Hotel* – restaurant m mad af bla Læsøs råvarer
- Hotel Lærkely* – 3 retters menu af sæsonens og Læsøs råvarer. fiskebuffet og hummerraften.
- HavneCaféen* – Frokost- og middagsretter af øens råvarer, kaffe/ kringle, fiskebuffet. Take-away pizza.
- Røget Fjæsning Læsø* – Retter med fjæsning, jomfruhammer mm

L. *Læsø Marina Park & Familie Restaurant* –buffet, barbeque, musikarrangementer

### Byrum-området:

- M. Krogbækgårds Gårdcafé* -frokost og buffeter – bla. vildsvin, fisk, græsk.
- N. nemMADnu* - sprøde pizzaer og anden italiensk mad (kun åben i skolernes sommerferie)
- O. Spegeriet* –Spisehus og Førrådskammer – lette, lækre anretninger især af Læsøs råvarer. Salg af pølse, ost mm.
- P. Pusterummet Grill & Bodega* – Grillmad.
- Q. Restaurant Bakken* – restaurant og bar

## Handel og brugskunst:

### Vesterø-området:

- Erik's Fiskehandel* – Køb evt. en nystegt fiskefrikadelle mm. til madpakken.
- Dagli-brugsen* - Dagligvareforretning
- Gygges Kompagni* – tøj og brugskunst
- Bobbyline*– tøj og brugskunst.
- Butik 41* – brugskunst fra Indien og Vietnam
- Heimar Sko* – sko- og postbutik
- Inken* – Systue, tøj i eget design
- LæsøBryghus Bogøgård* – bryghus med salg

### Østerby Havn:

- Marinaen: Østport* –Tøjbutik. *Marina Park* - dagligvarer mm.
- Fryd & Co.* – Tøj til dig og dit hjem
- Galleri og butik Anne Julie* Galleri, tøj og blomster
- Havstokken* – Tøj, rav og brugskunst
- Thorsen Fisk* – Køb evt. en nystegt fiskefrikadelle mm. til madpakken.
- SPAR* – Købmand

### Gammel Østerby:

- Galleri Trollebo* – Keramik
- Læsø Uldstue* – Tanggård, hvor der sælges egen produktion af garn, uldtøj, ulddyner mm
- Haabers*– Hvidevarer, tøj og brugskunst
- Cornelius* - Indonesisk brugskunst
- Dieters piber* – pibemager
- Urteriet Læsø* – stor have med salg af urter og grøntsager. Aktiviteter.

### Byrum-området:

- Juuls Gårdbutik* – gårdbutik med eget slagteri
- Læsø Glaspusteri* – arbejdende værksted i højsæson
- Læsø Mohair* – Garn, strømper mm
- Rosenlund* – butik, galleri, glaskunst, kurser
- Superbrugsen* – største dagligvareforretning
- Centrum* - Døgnkiosk og blomsterhandel samt tøj-Outlet i anden butik ved torvet
- Tinez Sy & Design*– systue med salg af tøj mm
- Storhaven*- Gårdbutik med prod.af lys, is, mel, cremer, sæber mm. Dyp lys, mal mel og klap dyr.
- Læsø Garnspinderi* – salg af uldvarer i højsæson
- Luddes Hus* – Læsø Kunstforenings galleri - over for brugsen (udstiller også på færgen).

Langs vejene vil I desuden finde en række ”ærligboder”, hvor der kan købes alt fra friske jordbær til brugt legetøj.

**Til lokale virksomheder:** Har vi glemt dig? Mail til [kak@laesoe.dk](mailto:kak@laesoe.dk) (du får først svar til oktober 2011).

Dette kort er en testudgave, som kun benyttes i 2011. Vi har efter bedste evne sat de virksomheder på, som vurderes af relevans for cyklende på en lang tur. I den endelige, elektroniske udgave, vil der kun blive medtaget de virksomheder, som melder positivt ind og vurderes relevante – og vil bidrage til projekt Rekreative Ruter fremover.

## Beskrivelser af seværdigheder på ruten:

- 1) **Vesterø Havn** er en lille fiskerihavn med 10 fiskekuttere. De lander deres fangster af jomfruhammer, rød-spætter, tunger, torsk m.m. tidligt om morgenen. Se også FN 162 "Ellen", Museets snurrevodskutter med den lille hval på stævnen, bygget på Læsø i 1906.
- 2) **Læsø Turistbureau** ligger i hovedgaden, ca. 300 meter fra Færgehavnen, Vesterø Havnegade 17. De søde damer hjælper med alm. information om Læsø og de muligheder vi har på øen, samt veksler penge, sælger billetter, souvenirs mm. (Tlf 9849 9242)
- 3) **Læsø Kur.** Gennem Vesterø Kirkes gamle tårn får du adgang til de lyse og venlige lokaler, hvor der tilbydes psoriasis- og velværebehandlinger.
- 4) **Søfarts- og Fiskerimuseet.** I Vesterø's ældste hus fra 1872 udstilles genstande fra Læsøs fiskeri- og søfartshistorie – og sølvskatten som blev fundet i 1982 - Danmarks næststørste sølvskat fra 1600-tallet.
- 5) **Rønnerrevet /Havrevlen/ Flaget** er et knap 8 km langt rev, som strækker sig mellem Læsø og holmene Nordre Rønner. Det beskytter kysten mod sydvest, hvorfor der dannes rørsump og strandeng. Øst for revet sandstrand. I klart vejr ses fyrtårnet på Ndr. Rønner.
- 6) **Holtemmen.** I dette unikke hedemoseområde kan man finde kødædende planter, sjældne orkidéer og bregner – samt en del insekter og fugle. Nyd synet af mosen og den gamle kystskrænt. Naturstyrelsens fine, mørke Gallowaykvæg sørger for at afgræsse området.
- 7) **Læsøstenen** – Hvor Læsø opstod af havet. Planche.
- 8) **Skovhytten** - Naturstyrelsens formidlingshus rummer bla. en udstilling om bier, og i bistader ses i sommerhalvåret de brune Læsøhonningbier. Bænkborde, bålplads og skolestue. Nær ved findes øens hundeskov.
- 9) **Horneks Odde** er en af øens fineste naturlokaliteter. Du kan være heldig at se sæler på stenene i vandet – og fuglelivet er også fantastisk. Læs mere i udstillingen i **Hornekshuset**. Otte til ti **hammerhytter** var ca. 1900 til 1950 base for fiskerne fiskeri med tejner efter især sorthummer. Du kan kigge ind i den ene af de to privat-ejede hytter, der nu er tilbage (lille udstilling).
- 10) **Højsande** er i dag et smukt landskab med to halvmåneformede indlandsklitter. Engang var det dog et katastrofeområde skabt af saltsydningens og landbrugets enorme forbrug af træer og buske. Uden planter til at holde på sandet hærgede sandflugten fra ca. 1600tallet især den nordlige del af øen. I dag ses her sjældne planter og dyr, som kun trives i næringsfattige miljøer.
- 11) **Østerby Havn** har en veludbygget fiskerihavn med ca. 25 hjemmehørende kuttere. Nær den findes Læsø Fiskeindustri A/S, Østerby Skibsværft ApS og Østerby Vodbinderi ApS. Fiskeindustrien skyller, sorterer og pakker blandt andet jomfruhammer, som især sælges til Sydeuropa. I marinaen er der plads til 220 både.
- 12) **Østerby Servicecenter** bliver drevet af frivillige fra Østerby Landsbyråd. Der findes bla bibliotek og informationservice for øens borgere og gæster. Østerby Havnegade 11.
- 13) **Danzigmand Klit** er navngivet efter et skib fra Danzig, der i 1741 strandede nord herfor. Hede- og moseområdet rummer et rigt fugle- og planteliv.
- 14) **Huse med tangtag.** Tanghusene på Læsø er med deres metertykke smukke tangtage nok de mest særprægede bygninger i Danmark. Tang blev brugt, fordi der ikke naturligt fandtes nok rør eller strå. Det er næsten kun i Gl Østerby at de endnu ses. Cykel evt. ad Alléen, hvor der også er mange tanghuse. Se også pkt. 20 og 25.
- 15) **Gammel Østerby** er det oprindelige Østerby fra inden man i 1872 anlagde Østerby Havn og mange flyttede til

denne. I Lokalhistorisk arkiv opbevares bl.a. kirkebøger, diverse protokoller, en stor fotosamling mm.

- 16) **Østerby Kirke.** Først i 1867 blev Østerby kapel opført som en afløser for Hals kirke, der måtte nedlægges på grund af sandflugten, som efterhånden affolkede området omkring kirken. Dåbsfadet er fra Hals kirke. I 1928 opførtes tårnet.
- 17) **Bouet/ Bovet** er den store bugt, der danner Læsøs sydøstkyst. Sten løftes på klare dage i luftspejlinger og ser ud til at svæve! De er tabt af smeltende isbjerge efter sidste istid. Ande- og vadefugle ses især for- og efterår i store antal, mens de søger føde i det lave vand.
- 18) **Bangsbo** var engang en lille landsby. Hvor I drejer ned ad Bangsbogårvej var der en købmand, og hvor der nu er glaspusteri var der skole (Hals Skole).
- 19) **Bangsbofyrren** er kendt blandt ”træfolk” som det måske eneste fyrretræ med danske gener. Den ligger bag den privatejede Bangsbogårde, som er et tvillingegårdskompleks af fire gårde og fem andre parthavere.
- 20) **Museumsgården** – ”På Lynget” er en firlænget tanggård - et frilandsmuseum med indboet placeret, som da den sidste ejers forældre beboede den omkring 1860. Fantastisk flot og over 300 år gammelt tangtag.
- 21) **Læsø tårnet** ligger på bakken i Byrum. 17 meter højt udsigtstårn bygget af træskomager Thorvald Hansen.
- 22) **Læsø Skole** er i dag øens eneste skole efter fem småskoler blev nedlagt. Der var i august 2010 196 elever fordelt på børnehaveklasse og 1.-9. klassetrin.
- 23) **Byrum Kirke.** Det var cisterciensermunkene fra Vitskøl Kloster, der omkring år 1200 opførte øens første kirke. Det er en af landets ældste kirker og en typisk landsbykirke i romansk stil. Den og Vesterø kirke er nogle af landets få rødkalkede kirker. Den tre-fløjede altertavle er fra år 1450 og meget katolsk, da Læsø ikke oplevede kirkeplyndringer under reformationen.
- 24) **Kommunekontoret.** Landets mindste kommune med i juni 1.943 indbyggere administreres fra disse bygninger.
- 25) **Postens Fårehus.** Et pilotprojekt søger at bevare tangtagskulturen, som er så unik for Læsø. Tagtækkeren Henning Johansen har tænget Kjeld Posts gamle fårehus med nyt ålegræs/tang – og man er velkommen til at gå ind i hegnet mellem gæs, får og geder for at se nærmere på det flotte tangtag – også indefra.
- 26) **Læsø Saltsyderi.** Landskendt produktionsvirksomhed, der samtidig fungerer som et levende museum. Her kan du se og høre om selve produktionen, om historien og om hvorfor vi kun på Læsø har det privilegium, at kunne syde salt. Fra Saltsyderiet har man mulighed for at vandre ud i det unikke naturområde **Rønnerne**. Her yngler og raster bla vade- og andefugle i stort tal – og her er sjældne planter og insekter. Der er adgangsforbud vest for Hornfiskrønvej i yngletiden. Fugletårn v. saltsyderiet.
- 27) **Tørkeriet** er et område, hvor man før fremstillede salt, ved at hælde det meget salte vand i trækister og lade solen inddampe vandet – og tørre saltet.
- 28) **Havediget** er en rest af de mange have-diger, der engang dannede en væg mod udmarken som værn mod de løse kreaturer. Flere diger kan dateres til 1200-tallet.
- 29) **Vesterø Kirke** er en af landets få rødkalkede kirker, opført ca. 1250 af munkene fra Vitskøl. Hvælvingerne i koret er prydet med kalkmalerier, der stammer fra ca. 1510. Før Vesterø Havn blev anlagt i 1872 var det her Vesterø lå, og i ca. 100 år før, var det ved Kirkeflodens strand, at der var bådforbindelse til fastlandet.
- 30) **Vester Nyland** er en del af et meget dynamisk område, hvor nyt land dannes og flytter sig. I dette NATURA 2000-område ses et væld af fine fugle og planter. Hvis energien rækker kan I cykle helt ned til Stokken, vade over og bade! Dejlig strand og fin natur.