



Område til recirkuleret ørredopdræt
ved Tørkerivej 21 C i Vesterø



Hvad er en lokalplan?

Planloven fra 2007 indeholder en bestemmelse om, at et lokalplanforslag skal udarbejdes og offentliggøres, inden der udføres et større bygge- og anlægsarbejde, foretages væsentlige nedrivninger eller sker væsentlige ændringer i anvendelsen af en ejendom.

I øvrigt skal der altid udarbejdes lokalplan, når byrådet skønner, at det er nødvendigt.

I en lokalplan kan byrådet fastlægge nærmere retningslinjer for et areals anvendelse, bygninger, veje og stiers placering og udformning, friarealers placering og indretning samt bevaring af bevaringsværdige huse og bymiljøer mv. Sådanne bestemmelser skal medvirke til, at et område anvendes og udformes under hensyntagen til de eksisterende omgivelser og i overensstemmelse med den øvrige planlægning i kommunen. En lokalplan er desuden byrådets redskab til at sikre gennemførelse af kommuneplanen.

Inden byrådet vedtager en lokalplan endeligt offentliggøres et forslag til lokalplan i 8 uger, således at borgerne kan sætte sig ind i forslaget og få mulighed for at kommentere det og fremsætte ændringsforslag. Når byrådet har vurderet de indkomne bemærkninger og ændringsforslag, kan lokalplanen vedtages endeligt. Lokalplanens paragrafdel tinglyses herefter og får bindende virkning for grundejere og brugere i området.

Tilvejebringelse af en lokalplan betyder ikke forbud mod fortsættelse af en eksisterende lovlig anvendelse af en ejendom, og en lokalplan medfører heller ikke pligt for grundejerne til at realisere de anlæg, som er indeholdt i planen.

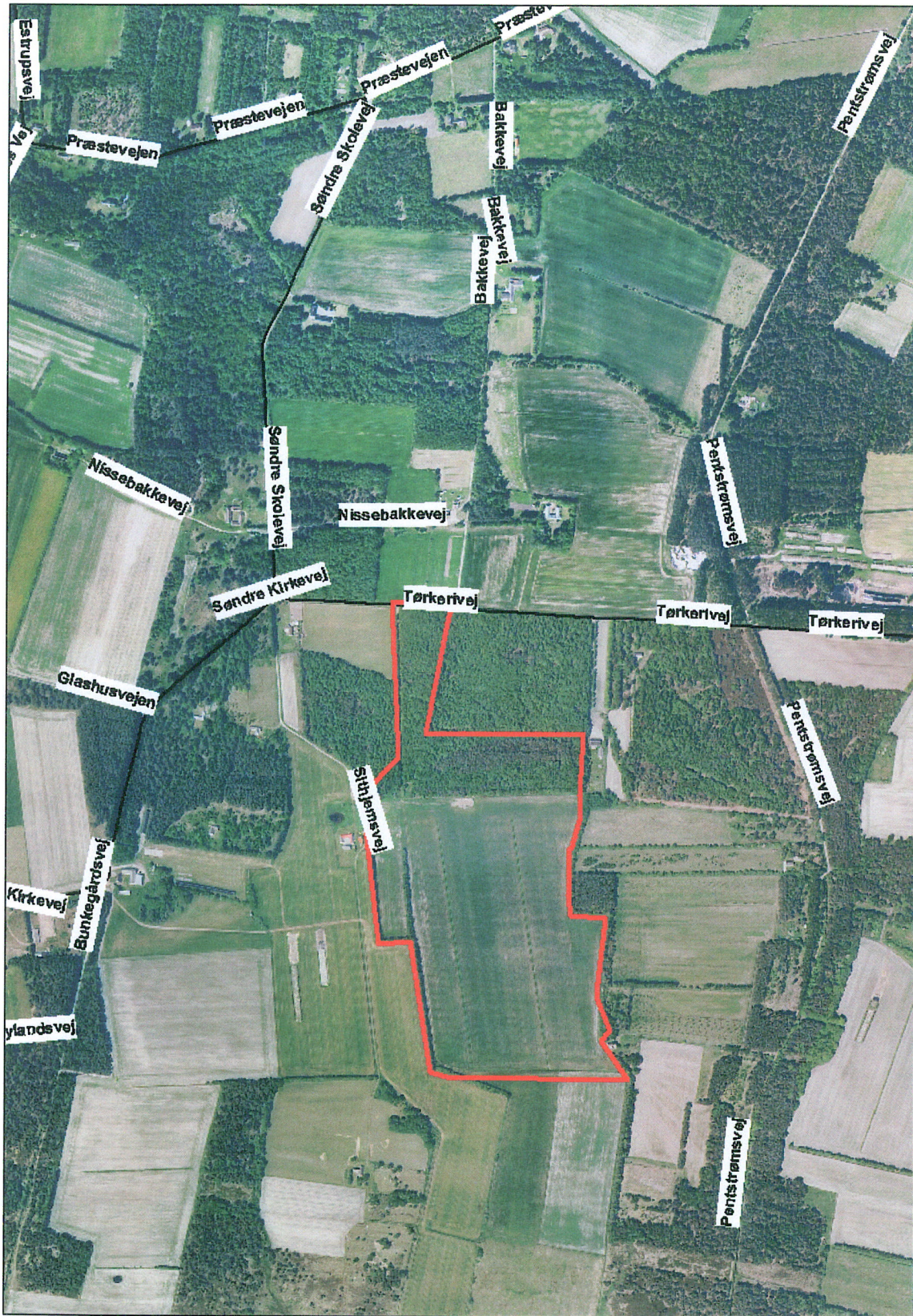
Derimod skal ændringer af eksisterende forhold, f.eks. ved om- og nybyggeri eller ved ændret anvendelse af bestående ejendomme, være i overensstemmelse med lokalplanen.

Byrådet kan meddele dispensation til mindre betydende ændringer i en lokalplan efter planens vedtagelse. Mere væsentlige ændringer kan kun gennemføres med tilvejebringelse af en ny lokalplan.

Fremlægelse mv.

Denne lokalplan har været fremlagt som planforslag i offentlighedsperiode fra den 21. maj 2008 til den 16. juli 2008.

I forhold til det fremlagte planforslag er der foretaget ændringer, for så vidt angår områdets udstrækning, skærmende beplantning samt alternativt vejforløb.



Luftfoto over planområde og omgivelser

Indhold

Indhold.....	4
1.0 Redegørelse	7
1.1 Lokalplanens formål.....	7
1.2 Lokalplanens baggrund.....	7
1.3 Lokalplanens område	8
Områdets beliggenhed, afgrænsning og størrelse.....	8
Områdets zonestatus	8
Områdets nuværende anvendelse	8
Eksisterende bebyggelse og anlæg.....	8
Landskab og natur.....	8
Bevaringsværdier	8
Trafikale forhold	9
Særlige miljøforhold.....	9
1.4 Lokalplanens omgivelser.....	9
1.5 Lokalplanens indhold.....	9
Disponering	9
Anvendelse	10
Bebyggelse og anlæg	11
Projektets dimensioner.....	11
Grønne områder, landskab og beplantning	12
Bevaring	12
Veje	13
Miljø.....	14
1.6 Lokalplanens forhold til Regionsplan 2005 for Nordjylland Amt.....	14
Projektets placering	14
Kendetegn ved den potentielle miljøpåvirkning.....	14
Påvirkningens sandsynlighed	14
Påvirkningens varighed, hyppighed og reversibilitet.....	15
1.7 Lokalplanens forhold til kommuneplanen.....	15

1.8 Servitutter	16
1.9 Miljøvurdering	16
1.10 Lokalplanens forhold til anden lovgivning	16
Støjpåvirkning	16
Jordforurening	17
Grundvand og kystvande	18
Vandudskiftning	
Landzonetilladelse – bonusvirkning	
Påvirkning af luft	
Teknisk forsyning	18
Klimaeffekter, CO ₂ udledning	18
1.11 Socioøkonomiske konsekvenser	18
Besøgsmuligheder.....	18
Beskæftigelse.....	19
1.12 Tilladelser fra andre myndigheder	19
Læsø kommune	19
Miljøministeriets miljøcentre.....	19
Museer	19
2.0 Lokalplan nr. 3.13	20
§ 1 Lokalplanens formål	20
§ 2 Område, zonestatus og bonusvirkning	20
§ 3 Områdets anvendelse	20
§ 4 Vej- og parkeringsforhold	21
§ 5 Udstykning	21
§ 6 Tekniske anlæg	21
§ 7 Bebyggelsens omfang og placering.....	21
§ 8 Bebyggelsens udformning og fremtræden	22
§ 9 Ubebyggede arealer	23
§ 10 Terræn	23
§ 11 Hegning og beplantning	23
§ 12 Forudsætning for ibrugtagning af ny bebyggelse	24
§ 13 Miljø.....	24

§ 14 Servitutter	24
§ 15 Lokalplanens endelige retsvirkninger	24

1.0 Redegørelse

Lokalplan nr. 3.13 er gældende for ejendommen Tørkerivej 21 C, Vesterø, 9940 Læsø på matr. nr. 109a, nr. 109d og 139r Vesterø by, Vesterø, ejet af Gladstone ApS, Dalhusvej 5, 9550 Mariager. Området er på ca. 7,5 ha.

1.1 Lokalplanens formål

Lokalplanen er udarbejdet som en projektlokalplan, der bl.a. har til formål at etablere et recirkuleret ørredopdræt bestående af et klækkeri, et startfodringsanlæg, et recirkuleret smoltificerings system og 3 produktionsanlæg, samt et forarbejdningsanlæg. Endvidere etableres opbevaringsanlæg til foder, husdyrgødning, vejadgang, samt 2 nedsivningsarealer inddæmmet af et ca. 30 cm højt græsbeplantet dige, der sikrer mod overfladeafstrømning til grøfter og vandløb.

Det er endvidere lokalplanens formål at fastlægge placering og udformning af afskærmende beplantninger og volde i overensstemmelse med anbefalingerne i miljøvurderingen.

Desuden er det formålet at opstille bebyggelsesregulerende bestemmelser om omfang, højde og udseende af bebyggelsen, således at anlægget får den bedst mulige landskabelige tilpasning.

1.2 Lokalplanens baggrund

Gladstone ApS ønsker at etablere et ørredopdræt i et recirkuleret anlæg på Sithjemsvej 1 med en årlig produktion på op til 5000 tons ørreder. Produktionsanlægget, der dækker et bebygget område på op mod 15.000 m², ønskes etableret på en del af matr. nr. 109a Vesterø by, Vesterø.

Produktionen vil foregå i et lukket system, og der er således ingen direkte udledning til vandløb i området. Vandet recirkuleres og filtreres, så de partikulære stoffer kan anvendes som gødning eller i biogasanlæg. Det overskydende vand ledes ud i to 3 ha. nedsivningslaguner, hvor det nedsiver til hel eller delvis genanvendelse i produktionen. Miljøpåvirkningen vil derfor være minimal. Den produktionsteknologi, der anvendes til produktion af ørreder i anlægget, er det nyeste, og repræsenterer den bedste tilgængelige teknologi på området. Det vurderes, at anlægget vil være et state of the art anlæg, der vil danne grundlag for fremtidige anlægsopførelser af samme type. Da der hverken er vandindvinding fra vandløb eller udledning til vandløb fra anlægget, vil den miljømæssige bæredygtighed forbedres væsentligt.

Regeringens plan for udviklingen af dansk fiskeri og akvakultur sætter en række ambitiøse mål for udviklingen, herunder bl.a. at produktionen i dambrug skal fordobles til 60.000 ton, og at miljøbelastningen pr. kg. fisk skal reduceres med 40%. Endvidere har brancheforeningen Dansk Akvakultur sat et delmål, hvor produktionen i dam- og havbrug skal øges til 100.000 ton i 2015, og omsætningen inden for dansk opdræt skal være 4 milliarder DKK. Dette anlæg vil altså kunne bidrage væsentligt til

opfyldelse af produktionsmålet samt bidrage til omsætningen inden for branchen og vil som sådan være banebrydende for en ny og bæredygtig produktionsmetode.

Erfaringer fra sagsbehandlingen af lignende projekter behandlet i Aaskov og Herning kommuner er den direkte årsag til, at der skal udarbejdes en lokalplan for anlægget i stedet for landzonetilladelser.

Projektet er screenet VVM-pligtigt af Frederikshavn Kommune. For en redegørelse for denne forudgående proces henvises til afsnit 1.9.

1.3 Lokalplanens område

Områdets beliggenhed, afgrænsning og størrelse

Området for produktionsanlægget mv. ligger på Tørkerivej 21 C, Vesterø, 9940 Læsø på matr. nr. 109a, 109d og 139r Vesterø by, Vesterø. Adgang til området sker via Tørkerivej samt etableret vej på matr. nr. 139r, området er i alt på 7,5 ha.

Områdets zonestatus

Projektet etableres udenfor strandbyggelinien og § 3 områder på arealer, der i dag anvendes til landbrugsproduktion.

Områdets nuværende anvendelse

Arealet indgår i dag i en landbrugsejendom og anvendes således landbrugsmæssigt.

Eksisterende bebyggelse og anlæg

Der er etableret en vej, der løber langs matr. nr. 139r og 109a. Endvidere er der, vest for den nordlige ende af matr. 109a, en landbrugsejendom, der ejes af bygherre.

Landskab og natur

Terrænet er beliggende i et større sammenhængende jordbrugsområde med en birkeskov med 10 til 12 meter høje træer beliggende på den nordlige matr. nr. 139r, hvorfra adgangsvejen til de to andre matrikler løber. Bygningerne ønskes orienteret øst-vest og vil ikke være synlig fra offentlig vej, som følge af birkeskoven nord for anlægget. Fra østsiden af anlægget bliver den ønskede placering af bygningerne skærmet af et 6-7 meter højt læhegn. Sydsiden af bygningsmassen vender mod havet, mellem havstokken og bygningsmassen forefindes øst-vest orienteret læbælter. Læhegnene vurderes at dække for udsynet til bygningerne, dog vil en del af bygningen være synlig med en betragtningsvinkel fra havet, sydøst for ejendommen. Dette tænkes afhjulpet ved at etablere et læbælte med de eksisterende vegetationstyper, orienteret øst-vest-syd for ejendommen.

Bevaringsværdier

Området er karakteriseret ved den nordliggende birkeskov med vejen, det 6-7 meter høje øst-vest løbende læhegn. Skoven, vejen og læhegnet sikres bevaret i videst muligt omfang, endvidere etableres der læhegn og birketræer i stil med eksisterende

beplantning i områdets ydreafgrænsning, hvor dette findes nødvendigt for at afskærme området.

Trafikale forhold

Ind til området løber en etableret vej, der tjener som adgang til området. Vejadgangen forblive bevaret i lokalplanen, og der vil etableres nye veje, der skal benyttes til det daglige arbejde på anlægget.

Transport af foder til anlægget samt frakørsel af slagtefisk, vil udgøre omkring 6–10 transporter pr. uge. Derudover vil der ske frakørsel af ca. 600 læs husdyrgødning samt transport af hjælpestoffer og døde fisk. Desuden vil medarbejderne køre til og fra området. Transporterne vil blive foretaget på allerede eksisterende vejnet, og det vurderes, at transporterne til og fra anlægget ikke vil få væsentlig negativ indflydelse på det samlede trafikbillede og trafiksikkerheden på vejnettet. Der vil blive etableret slamopbevaringsfaciliteter på ejendommen, hvorfra husdyrgødningen kan udbringes vha. traktor på nærliggende marker i intensive perioder. Husdyrgødningen fra ørredproduktion er lugtfri og skaber derved ikke gener for naboer.

Særlige miljøforhold

Der eksisterer strandbeskyttelse på en del af matr. 109a, dog ikke et område der bliver berørt af projektet. Ellers eksisterer der ikke særlige miljøforhold på de matrikler, der bliver berørt af projektet.

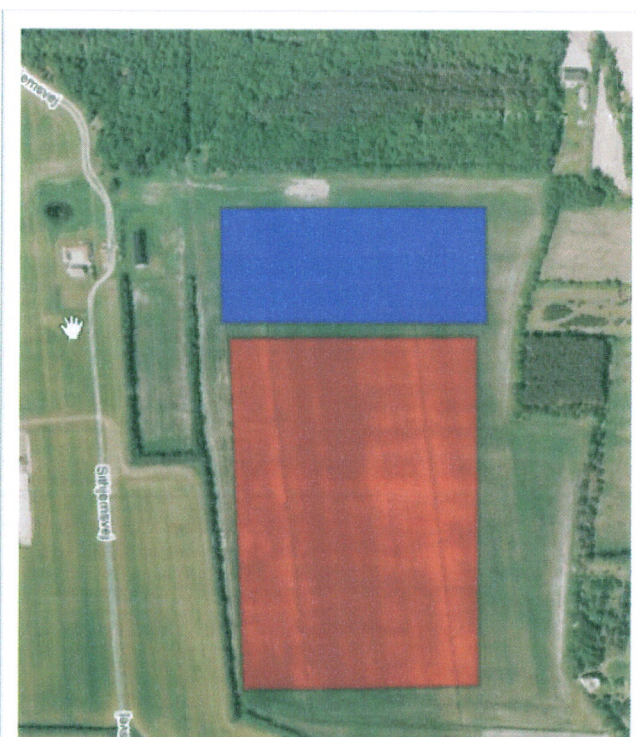
1.4 Lokalplanens omgivelser

De omkringliggende arealer anvendes i dag landbrugsmæssigt. Umiddelbart syd for matr. nr. 109a og d, afskærmet af læhegn, ligger et lavvandet havområde. Kysten og havområdet syd for ejendommen er udpeget som h.h.v. EF-Fuglebeskyttelsesområde og Habitatområde.

1.5 Lokalplanens indhold

Disponering

Lokalplanområdet udlægges til erhvervsområde med mulighed for etablering af et recirkuleret ørredopdræt. Desuden etableres en produktionshal til slagtning af fisk og et renseanlæg til rensning af spildevand herfra.



Området disponeres i to delområder efter hovedanvendelse:

Produktionsanlæg (delområde 1)

Nedsivningsanlæg (delområde 2)

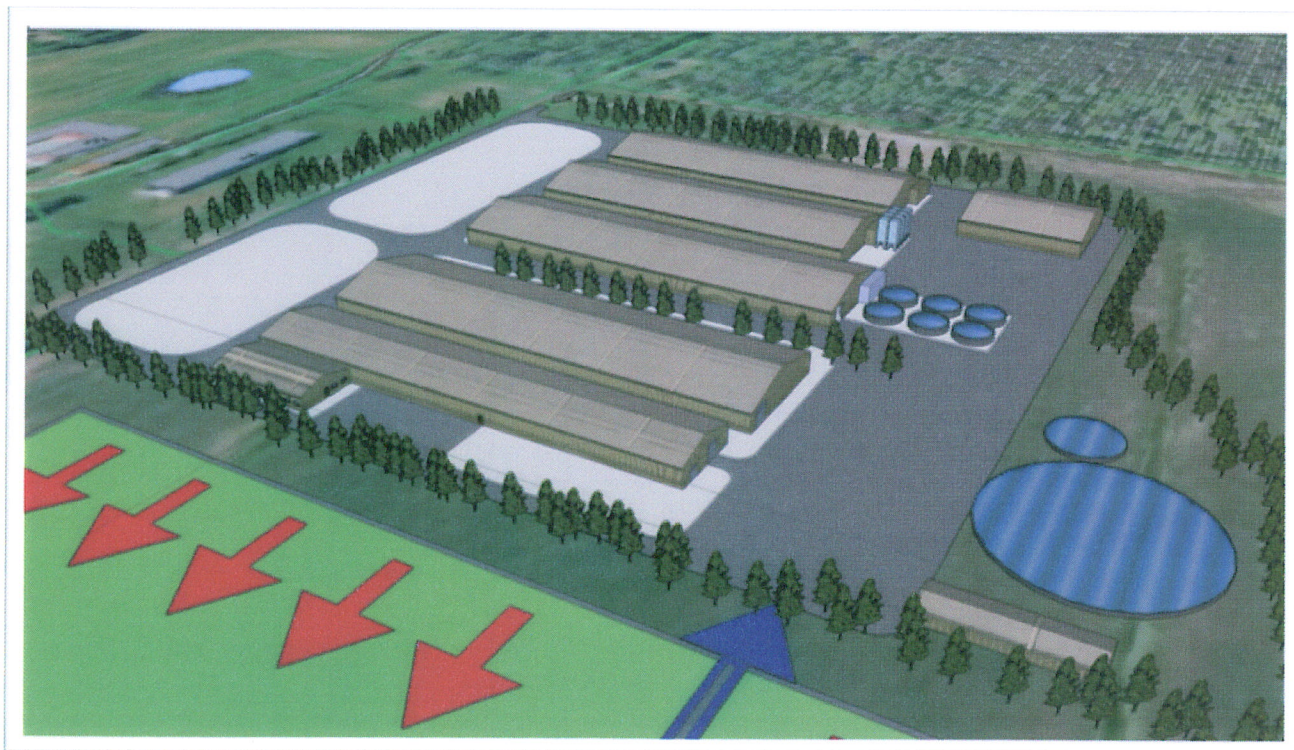
Sydligst i lokalplansområdet udlægges et delområde 2 (jf. kort 1) på 60.000 m² til nedsivningsområde. Nord herfor på delområde 1 anlægges et klækkeri, et start fodringsanlæg, et recirkulerede smoltificerings system samt 3 produktionsanlæg med tilhørende

opbevaringsanlæg for foder, vand, husdyrgødning, administration samt veje.

Kort 1: Viser delområde 1 (blåt) og delområde 2 (rødt).

Overordnet reguleres placering af anlæggene i delområde 1 af byggelinjerne fra den ydre afgrænsning af området samt fra den eksisterende skov og vej, der udgør områdets nordlige afgrænsning. Det østlige og vestlige læhegn regulerer byggelinjernes placering i disse retninger (jf. billede 1).

Lokalplanen sikrer, at der etableres en afskærmende beplantning langs den ydre afgrænsning af området, så lokalområdet bliver generet mindst muligt. I den sydlige retning etableres et læhegn, der afskærmer området fra havsiden (jf. billede 1 & 2). Beplantningen suppleres endvidere med en 30 cm høj jordvold, der afskærmer nedsivningslagunerne i delområde 2.



Billede 1: Viser bygningen fra sydøst siden med beplantning.

Anvendelse

Delområde 1 må anvendes til et recirkuleret ørredopdræt med tilhørende bygninger samt anlæg til indvinding og recirkulering af vand, opbevaring af vand, husdyrgødning og materialer samt personalerum. Delområde I må endvidere anvendes til vejadgang og tilhørende parkerings- og holdepladser for transportere til og fra området.

Delområde 2 må kun anvendes til nedsivnings- og vandindvindingsanlæg samt vejadgang.

Bebyggelse og anlæg

Lokalplanen giver mulighed for anlæg i relation til ørredopdrættet, bl.a. med bebyggelse på op mod 15.000 m².

Projektets dimensioner

Det recirkulerede fiskeopdræt vil producere 3–5.000 tons ørreder årligt. Der ansøges om tilladelse til opførelse af 6 stk. ca. 7 meter høje haller på matr. nr. 109 a m.fl. Vesterø by, Vesterø. For nærmere beskrivelse af hallerne henvises der til vedlagte tegninger (bilag A-C).

Nursery hal: Denne hal vil dække et areal på 1.410 m², højden på hallen vil være 5,1 m over terræn. I tilknytning til denne hal opføres bygning til kontor og mandskabsfaciliteter. Hallen vil blive anvendt til opdræt af yngel. Fra yngelanlægget flyttes fiskene successivt til pre growout hallen, når de har opnået gennemsnitsvægt på ca. 70 gram.

Pre growout hal: Denne hal vil dække 2.354 m², højden på hallen vil være 7 m over terræn. Sættefiskeanlægget anvendes som mellemstation mellem yngelanlæggene og growout hallerne. Fiskene flyttes successivt fra sættefiskeanlægget til growout hallerne ved en gennemsnitsvægt på ca. 300 gram.

Growout haller: Produktionshal 1 dækker et areal på 2.257 m², hal 2 dækker et areal på 2.010 m², og hal 3 et areal på 2.010 m², højden på disse tre haller vil være 7 m over terræn. I produktionshallerne produceres fiskene op til en vægt på mellem 3 og 4 kg afhængig af markedssituationen.

Forædlingsdel: Produktionshallen dækker et areal på ca. 800 m², højden på hallen vil være 7 m over terræn. I produktionshallen bedøves fisken, bløgges (pulsåren skæres over), renses og nedkøles før de transporteres til ekstern forædling. Affald transporteres væk i lukkede beholdere. Blodvand og processpildevand håndteres i særskilt bygning på stedet efter gældende lovgivning og uden lugtgener. Der etableres særskilt nedsivning i to laguner på hver 450m² for rensede procesvand syd for de store laguner.

Desuden er der mulighed for etablering af beholdere til opbevaring af foder, døde fisk til destruktion, rent vand og husdyrgødning.

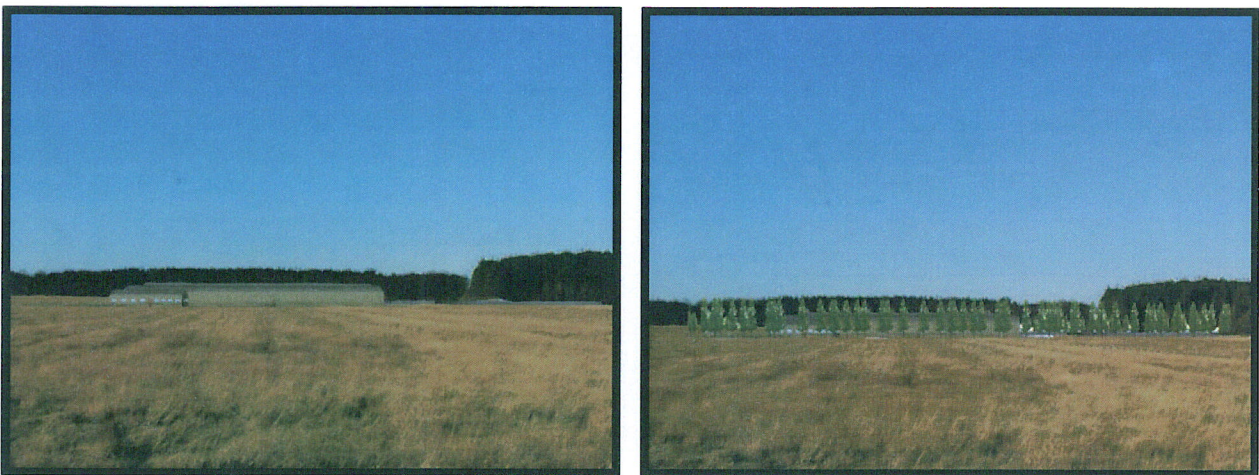
Alle bygninger og anlæg holdes under byggelovens almindelige højdegrænseplan på 8,5 m over terræn. Der kan endvidere anlægges et ca. 60.000 m² stort rodzoneanlæg til nedsivning af det rensede produktionsvand.

Foruden de større fysiske anlæg er der mulighed for etablering af vandindvindingsboringer i lokalplanområdet. Placeringen er fastlagt i indvindingstilladelsen (jf. bilag D).

Grønne områder, landskab og beplantning

Områdets strukturer i form af læbeplantninger og skov er fortsat karakterdannede for området, og der udlægges beplantningsbælter med egnskarakteristiske træer og buske langs den ydre afgræsning, der forstærker de eksisterende læhegn.

Langs den ydre afgræsning mod syd forlænges det vestlige læhegn, som kombineres med ny anlægning af et sydligt læhegn, således at der sker en visuel afskærmning i forhold til omgivelserne (jf. billede 2).



Billede 2: (Venstre) Viser bygningen fra sydsiden uden beplantning (højre) om med beplantning.

Der anlægges i det sydvestlige hjørne samt i den sydlige ende af matr. nr. 109a et 300 m plantebælte løbende fra vest til øst af matriklen. Plantebæltet foreslås hovedsagligt at bestå af en blanding af lave og højt stammede træer og buske i samme afart som den eksisterende beplantning, således at der opnås en højde på mindst 8,5 m over naturligt terræn og fremstår uigennemsigtigt.

Lokalplanen giver mulighed for etablering af udendørs oplag, der vil kunne etableres på afgrænsede og afskærmede arealer.

Bevaring

Det karakteristiske landskab med læhegn er bevaringsværdigt og bevares i dets nuværende struktur. Der vil endvidere nyetableres læhegn, der går i spænd med de originale læhegn.

Veje

Lokalplanområdet vejbetjenes ad de eksisterende Tørkerivej og Sithjemsvej. Disse veje ønskes benyttet som betjeningsveje til og fra anlægget. Endvidere ønskes der anlagt lokale veje på selve anlægget, der skal benyttes til transport af materiale og fisk rundt på området og imellem anlæggene.

Transport med fisk og foder til og fra det recirkulerede fiskeopdræt sker mod nordvest imellem Sithjemsvej og Vesterø Havn, hvorfra fiskene sejles til fastlandet til videre forarbejdning. Hovedtransportruten bliver på ca. 5 km og forestilles værende:



Rute 1 (blå):

- Fra **Sithjemsvej** ca. 100 m
- Fortsæt ligeud ad **Søndre Skolevej** ca. 900 m
- Drej til højre ad **Præstevejen** ca. 1,5 km
- Drej til venstre ad **Byrumvej** ca. 2 m
- Fortsæt ligeud ad **Vesterø Havnegade** ca. 2,3 km

Alternativt kan rute 2 (rød) benyttes:

- Fra **Sithjemsvej** ca. 100 m
- Drej til venstre ad **Søndre Kirkevej** ca. 3,4 km til Strandvejen
- Drej til højre ad **Strandvejen** ca. 2,6 km
- Drej til venstre ad **Vesterø Havnegade** ca. 800 m.

Kort 2: De to forskellige adgangsveje

til og fra fiskeopdrættet. Blå rute er den primære ønskede transportrute, imens rød er en alternativ rute.

Omfanget af fiske- og fodertransporter, leverancer af flydende ilt samt afhentning af husdyrgødning er beregnet til at udgøre omkring 6 – 10 transporter pr. uge. Transporterne vil blive foretaget på allerede eksisterende vejnet, og det vurderes, at transporterne til og fra anlægget ikke vil få væsentlig negativ indflydelse på det

samlede trafikale billede og trafiksikkerheden på vejnettet. Det vurderes også, at husdyrgødningssudbringning på marker ikke vil være til gene, grundet området er placeret i landzonen, hvor denne transporttype løbende bliver foretaget. Endvidere er denne type husdyrgødning lugtfri, så luftgener for naboer er ikke et problem.

Miljø

Projektet er screenet og fundet VVM-pligtigt. Forholdene vedr. VVM-screening og miljøvurdering af planerne er behandlet i afsnit 1.9 under *miljøvurderinger*.

1.6 Lokalplanens forhold til Regionplan 2005 for Nordjylland Amt

Lokalplanen er i overensstemmelse med Regionplanen 2005 for Nordjylland Amt. Regionplanen har status som landsplandirektiv og er fortsat gældende, indtil dens retningslinjer afløses i kommuneplanen.

Projektets placering

Regionplan 2005 for Nordjyllands Amt indeholder retningslinjer, der er relevante for placeringen af projektet.

Den miljømæssige sårbarhed i de geografiske områder, der kan blive berørt af projekter, skal tages i betragtning, navnlig:

Projektet etableres udenfor strandbyggelinien og § 3 områder på arealer, der i dag anvendes til landbrugsproduktion. Der indgår således ikke områder med væsentlig landskabsmæssige interesser i projektet. Dog er projektet lokaliseret tæt på strandene samt havet syd for Læsø, som er udpeget som habitatområde.

Endvidere er havet syd for Læsø udpeget som fuglebeskyttelsesområde, projektet vil ikke påvirke hverken habitatområdet eller fuglebeskyttelsesområdet.

Kendetegn ved den potentielle miljøpåvirkning

Der vil ikke være væsentlige påvirkninger forbundet med projektet. Den potentielle miljøpåvirkning fra projektet er minimal, og vil udelukkende kunne bestå af en svag påvirkning af de øvre grundvandsmagasiner, med et svagt forhøjet nitratindhold.

Risikoen herfor er dog minimal, da indvindingen af overfladenært grundvand vil ske i samme område. Samtidig kendetegnes den potentielle udledning ved udelukkende at bestå af fuldt biologisk omsættelige affaldsprodukter.

Landskabeligt vil bygningerne blive opført i jordfarver evt. med beplantning omkring bygningerne med henblik på afskærmning. Der vil ikke være påvirkninger af projektet af grænseoverskridende karakter. Der vil dog være en vis stigning i trafikmængden til og fra ejendommen.

Påvirkningens sandsynlighed

Det er ikke sandsynligt, at projektet vil påvirke det omgivne miljø. Der er ikke nye negative påvirkninger af habitatområdets udpegningsgrundlag ift. de påvirkninger, der for nuværende kan tilskrives arealanvendelsen på ejendommen.

Påvirkningens varighed, hyppighed og reversibilitet

Den potentielle påvirkning, varighed, hyppighed og reversibilitet vil ikke være af et sådant omfang, at anlægget vil få væsentlig indflydelse på miljøet.

Anlægget vil endvidere kunne fjernes uden varige påvirkninger for miljøet.

Lokalplanområdet ligger således i primært jordbrugsområde, ligesom det tangerer et område, hvor skovrejsning er uønsket. Lokalplanen udlægger et 10 m bredt afskærmende beplantningsbælte i et område, hvor skovrejsning er uønsket. Et beplantningsbælte vurderes ikke som sammenhængende skov og er i øvrigt et naturligt og eksisterende landskabelement i området. Etableringen af et beplantningsbælte vurderes derfor at være i overensstemmelse med Regionplanen 2005.

Anlæggets placering på denne lokalitet i primært jordbrugsområde i åbent land, frem for en placering i bynært erhvervsområde, kan begrundes med bl.a. følgende:

- Placeringen giver mulighed for indvinding af vand fra rigelige øvre magasiner, der er af brakvandskvalitet, og derfor ikke af drikkevandskvalitet.
- Området rummer ikke særlige drikkevandsinteresser, men kun almindelige drikkevandsinteresser, hvorved det er velegnet til den ønskede indvindingstype. Indvindingstypen vil i øvrigt skabe et loop, der tilfører den udledte nitrat til anlægget.
- Lokalisering i et bynært erhvervsområde vil rumme en risiko for en forurening af grundvandsmagasiner med nedsivende forurenende stoffer fra andre virksomheder i erhvervsområdet. Derved vil det lokale grundvand ikke kunne anvendes i produktionen.
- Rodzoneanlæg er ikke indpasseligt i erhvervsområde. Rodzoneanlægget dækker i sig selv et areal på op mod 60.000 m². De 6 HA, hvorpå nedsivningen finder sted, skulle således alene have en kvælstoffjernende kapacitet på ca. 3.000 kg/år.
- Placeringen er bl.a. udvalgt på baggrund af en analyse af jordbunden og dens nedsivningspotentialer. Jordbunden har en god nedsivningskapacitet og egenskaber, der i øvrigt gør den velegnet til nedsivning.
- Produktionen afføder en mængde spildevandsslam, der skal opbevares i gyllebeholdere. En sådan slamopbevaring er ikke ønskelig i byområder.

Lokaliseringen af ørredopdrættet i dette område er derfor velovervejet og velbegrunder, og lokalplanen vurderes således at være i overensstemmelse med de retningslinjer, der bliver udstukket i Regionplanen.

Der lægges i den forbindelse endvidere overordnet til grund, at VVM-screeningen har vist, at en placering af anlægget ud fra et miljømæssigt synspunkt er acceptabelt på dette sted.

1.7 Lokalplanens forhold til kommuneplanen

Lokalplanen er i overensstemmelse med Læsø Kommuneplan 2001-2013. Målene for det åbne land på Læsø er følgende:

- Landskabets karakter på Læsø skal bevares
- Eksisterende naturområder skal beskyttes som levesteder for dyr & planter som naturudflugtsmål
- Det særlige drikkevandsområde på nordøen skal beskyttes mod forurening
- Der arbejdes for at forøge mulighederne for skovrejsning på Læsø

Lokalplanen er ikke i overensstemmelse med de gældende kommuneplanrammer. Derfor ændres de eksisterende kommuneplanrammer i et tillæg til kommuneplanen. Tillægget offentliggøres samtidig med lokalplanen og med samme indsigelsesfrist.

1.8 Servitutter

Der er foretaget servitutundersøgelse i forbindelse med overtagelsen af matriklerne, ved Kragbak og Olesens Advokataktieselskab. Private servitutter eller andre tilstandsservitutter, der er uforenelige med lokalplanen, fortrænges af planens bestemmelser.

1.9 Miljøvurdering

Projektet er behandlet ved Frederikshavn Kommune og torsdag d. 13 marts 2008 udløb scoopingsfasen for VVM-redegørelsen.

Der har været afholdt møde d. 24 januar 2008, hvorpå der blev udarbejdet et skema over punkter, der yderligere skulle belyses. Som belysningen af disse punkter modtog Frederikshavn Kommune d. 15. februar 2008 et 4 sider dokument, der besvarede punkterne.

Efterfølgende havde Danmarks Naturfredningsforening kommentarer til projektet, i forbindelse med foroffentlighedsfasen af projektet. Disse kommentarer blev besvaret i et 4 siders dokument d. 6 marts 2008, som er modtaget af Frederikshavn Kommune.

For yderligere oplysninger henvises til den endelige VVM-redegørelse, der offentliggøres sammen med kommuneplantillægget og lokalplanen samt et udkast til nedsivningstilladelse.

1.10 Lokalplanens forhold til anden lovgivning

Støjpåvirkning

Virksomheden er underlagt de generelle regler for støjpåvirkninger i det åbne land, kravene hertil er gengivet i nedenstående tabel. Jf. Miljøstyrelsens vejledning nr. 5, 1984 om ekstern støj fra virksomheder.

Tabel 1: Tallene er angivet som det ækvivalente, korrigerede støjniveau i dB(A) afhængig af tidsrum.

Tidsrum	<u>Mandag – fredag</u> Kl. 7.00-18.00	<u>Mandag – fredag</u> Kl. 18.00-22.00	<u>Alle dage</u> Kl. 22.00-7.00
Områdetype	<u>Lørdag</u> Kl. 7.00-14.00	<u>Søn- og helligdage</u> Kl. 7.00-22.00	
Boligområde for åben og lav boligbebyggelse	45 dB	40 dB	35 dB
Bolig i det åbne land	55 dB	45 dB	40 dB

Da pumper og blæsere i forbindelse med ventilationsanlægget vil blive placeret indendørs, i specielt lyddæmpede lokaler, vil støjpåvirkningen være væsentligt under det krævede lydtryksniveau. Samtidig etableres blæsere og ventilationsanlæg med den bedst mulige støjdæmpning på indsugningssiden og på udblæsningssiden. Da de tekniske installationer vil være kontinuerlig i drift, forventes der kun små udsving i lydtryksniveauet, det forventes, at lydtryksniveauet i skel vil være under halvdelen af det krævede, i en normal driftssituation og dermed ikke give anledning til gener for de omkringboende.

Fabrikanten af blæserne til ventilationsanlægget har endvidere oplyst følgende målinger, de har foretaget på et lignende anlæg. Disse værdier ligger under de angivende værdier for bolig i det åbne land (jf. tabel 2).

Tabel 2: Tallene er fra en måling i jordhøjde fra et lignende blæsesystem som det påtænkte i projektet.

Måling:	500 Hz dB	1000 Hz dB	1500 Hz dB	2000 Hz dB
	48 dB	46 dB	41 dB	35 dB

I etableringsfasen vil der indenfor normal arbejdstid kunne forekomme overskridelser af det krævede lydtryksniveau.

Jordforurening

Området reguleres af Lov om Forurennet Jord, som bl.a. foreskriver:

- Hvis der i forbindelse med bygge- eller jordarbejde i øvrigt konstateres en ukendt forurening, skal arbejdet standses i følge i Lov om forurennet jord. Forureningen skal anmeldes til Læsø Kommune, og arbejdet må først genoptages fire uger efter, at regionen har modtaget underretning om den konstaterede forurening. Regionsrådet kan forinden skriftligt meddele, at der ikke agtes at træffe afgørelse om, at det pågældende areal skal kortlægges, eller at grundlaget for amtets kortlægning ikke er ændret.
- Enhver, der flytter jord uden for den ejendom, hvor den er opgravet, og enhver der anvender sådan jord, skal sikre sig, at jorden ikke giver anledning til skadelig virkning på grundvand, menneskers sundhed og miljøet i øvrigt.

Grundvand og kystvande

Lokalplanen ligger i område med almindelig grundvandsinteresser. Endvidere har kommunen oplyst at strømmen i grundvandet bevæger sig under øen fra nord mod syd. Da der i projektet indvindes fra sydsiden, vil der ikke være påvirkning af den indvinding, der sker til drikkevandsforsyningen af hele Læsø, der indvindes 6-7 km nord for området.

Teknisk forsyning

Området forsynes med vand og el fra offentlige og private forsyningselskaber. Der vil på årsbasis være brug for en energiforsyning til driften på ca. 10-12.000.000 kWh. Der forventes et dagligt forbrug på omkring 122 KWH pr. dag.

Virksomhedens sanitære spildevand nedsives på egen grund.

Lokalplanen fastlægger, at ny bebyggelse ikke må tages i brug, før tilslutning til vand- og elforsyning har fundet sted.

Klimaeffekter, CO₂ udledning

Produktionens energiforbrug resulterer i en udledning af kuldioxid (CO₂). Produktionen af energi, der er nødvendig i forbindelse med ørredproduktionen, forårsager en CO₂ produktion på godt 500 gram CO₂ kWh⁻¹ (Energistyrelsen 2006). Dermed er den samlede udledning af CO₂ ved en produktion af 4.000 tons ørreder, og et samlet energiforbrug på 10 - 12.000.000 kWh ca. 5.500 tons år⁻¹. Anlæggets energiforbrug vil efter oplysninger fra kommunen ikke overbelaste den lokale strømforsyning.

Anlægget vil være etableret med nødstrømsgeneratorer med en kapacitet til at imødegå forsyningsvigt på el nettet.

Energiforbruget til produktionen er jævnt fordelt over døgnet og året, hvilket gør at alternative CO₂ neutrale energiformer for nuværende ikke umiddelbart kan anvendes på et økonomisk bæredygtigt grundlag. Virksomheden vil dog løbende holde sig orienteret om de teknologiske fremskridt, der sker inden for alternative energikilder. Og ud fra bl.a. økonomiske og miljømæssige betragtninger overveje, når teknologien forefindes, en hel eller delvis overgang til CO₂ neutral energi, produceret af sol, vind eller biogas.

1.11 Socioøkonomiske konsekvenser

Besøgsmuligheder

Virksomhedens karakter gør, at den vil tiltrække en vis offentlig opmærksomhed, af veterinærmæssige grunde er besøgsmulighederne dog begrænsede. Det overvejes i begrænset omfang at give offentligheden adgang via et evt. galleri isoleret fra selve produktionsfaciliteterne.

Beskæftigelse

Der vil til den direkte betjening af produktionsanlæggene skulle bruges ca. 10 personer, en evt. fremtidig lokal forarbejdning, hvor den lokale allerede etablerede fiskeindustri anvendes til forarbejdning af fiskene vil medføre et lignende antal stillinger. Desuden er der en forbedring af beskæftigelsessituationen for lokale håndværkere (smed, elektriker etc.) der vil blive anvendt til den løbende vedligeholdelse.

Industri symbiose

Der vil kunne etableres forskellige industri symbioser ved en evt. fremtidig lokal forarbejdning, hvor produkter i stil med den røgede bornholmer sild, kan markedsføres som "Læsø Laksen" hvorved det vil være oplagt at integrere Læsøs berømte sydesalt. Endvidere vil restaurationsbranchen kunne indlemme "Læsø Laksen" som en del af udbuddet, hvor de andre produkter som Læsø jomfruummeren allerede indgår.

1.12 Tilladelser fra andre myndigheder

Læsø kommune

Ansøgning om opførelse af recirkuleret fiskeopdræt er ansøgt hos Læsø kommune pr. 05.10.2007.

Ansøgning om nedsivningstilladelse er ansøgt hos Læsø kommune pr. 05.10.2007.

Ansøgning om indvindingstilladelse er ansøgt hos Læsø kommune pr. 05.10.2007.

Miljøministeriets miljøcentre

Miljøcenter Aalborg har tilsyn med regionen og den gældende lovgivning.

Lokalplanen og kommuneplantillæg vurderes at være i overensstemmelse med regionplanen som redegjort for i afsnit 1.6. Miljøcenter Aalborg har pr. 05.03.2008 sendt et høringssvar til Frederikshavn Kommune vedr. recirkuleret saltvandsdambrug på Sithjemsvej 1, Læsø. Høringssvarets fokusområder vil indgå i den endelige VVM-redegørelse.

Museer

Læsø Museum skal i henhold til Museumsloven sikres mulighed for at foretage arkæologiske undersøgelser ved nedrivning, bebyggelse og anlæg.

Hvis der under byggeri eller anlægsarbejde findes fortidsminder, skal arbejdet stoppes og Læsø Museum underrettes.

2.0 Lokalplan nr. 3.13.

Område til recirkuleret ørredopdræt ved Tørkerivej 21 C, Vesterø, Læsø.

I henhold til Lov om Planlægning (Miljøministeriets lovbekendtgørelse nr. 813 af 21. juni 2007) fastsættes herved følgende bestemmelser for det i § 2 nævnte område.

§ 1 Lokalplanens formål

1.1 Lokalplanens formål er:

- at muliggøre etablering af et recirkuleret ørredopdræt,
- at sikre gode adgangsforhold til området,
- at sikre etablering af afskærmende beplantning og
- at fastlægge bebyggelsesregulerende bestemmelser med henblik på en landskabelig tilpasning af anlægget.

§ 2 Område, zonestatus og bonusvirkning

2.1 Lokalplanen, der afgrænses som vist på bilag E, og omfatter følgende matr.: del af matr. nr. 109a samt del af matr. nr. 109d og del af matr. nr. 139r Vesterø by, Vesterø, samt alle parceller, der efter den 1. oktober 2008 udstykkes, arealoverføres eller matrikuleres inden for lokalplanens område.

2.2 Lokalplanområdet opdeles i delområderne 1 og 2 som vist på bilag F.

2.3 Lokalplanområdet er i landzone og forbliver i landzone.

2.4 Bebyggelse og etablering af tilhørende anlæg til oplag, veje, volde og beplantning mv. efter lokalplanens bestemmelser kræver ikke tilladelse efter planlovens § 35 stk. 1 (landzonetilladelse), på betingelse af, at følgende tinglyses på ejendommen: Ophører brugen af fiskeopdrættet med tilhørende bygninger og anlæg, skal de fjernes af ejeren inden ét år, efter driften er ophørt. Arealerne skal af ejeren retableres til landbrugsmæssig drift. Dette skal ske uden udgift for det offentlige.

§ 3 Områdets anvendelse

3.1 Delområde 1 må kun anvendes til produktionsbygninger, servicebygninger og tilhørende anlæg, vandindvindingsboringer, vejadgang, parkering og oplag af vand, foder, slam og øvrige materialer.

3.2 Delområde 2 må kun anvendes til rodzoneanlæg og vandindvindingsboringer samt vejadgang.

§ 4 Vej- og parkeringsforhold

4.1 Der udlægges areal til adgangsveje i princippet som vist på bilag E.

4.2 Lokalplanområdet vejbetjenes fra Tørkerivej og Sithjemsvej og ad nyetableret vej som vist på bilag E.

4.3 Der må ikke etableres belysning af vejareal.

4.4 Der skal på egen grund etableres det antal parkeringspladser, som til enhver tid opfylder behovet for medarbejdere, kunder og besøgende.

§ 5 Udstykning

5.1 Der må ikke ske en matrikulær udstykning af lokalplanområdet.

§ 6 Tekniske anlæg

6.1 Ved nybyggeri har grundejerne pligt til at lade deres ejendomme tilslutte offentlige eller private forsyningsledninger på de af forsyningsvirksomhederne til enhver tid gældende betingelser.

6.2 Alle områdets forsyningsledninger skal udføres som jordledninger.

6.3 Der kan i delområde 1 omkring produktionsanlæggene etableres belysning i nødvendigt omfang med en mastehøjde på maksimalt 6 m.

6.4 Virksomhedens sanitære spildevand nedsives på ejendommen.

§ 7 Bebyggelsens omfang og placering

7.1 Bebyggelse må kun opføres i delområde 1.

7.2 Der kan opføres op til 15.000 m² bebyggelse.

7.3 Bebyggelse må have en højde af maksimalt 8,5 m.

7.4 Bebyggelse og andre anlæg skal opføres inden for de på bilag E viste byggelinjer fastlagt 2 m fra delområdets afgrænsning.

7.5 De arealer, der på bilag E er markeret som beplantningsbælter, må ikke bebygges.

7.7 Der kan inden for lokalplanområdet opføres anlæg til områdets tekniske forsyning, herunder energiforsyningsanlæg, fællesantenneanlæg, kloakpumpestation, regnvandsbassin m.v.

§ 8 Bebyggelsens udformning og fremtræden

8.1 Bygningers ydervægge skal fremstå i dæmpede farver i sort, jordfarver og i disse farvers blanding med sort og hvid.

8.2 Bebyggelse skal forsynes med et ligesidet tag med hældning på mellem 15 og 45 grader.

8.3 Tage skal udføres med ståltag eller fiberbeton (f.eks. eternit) i dæmpede jordfarver, sort eller grå.

8.4 Bebyggelsen inden for delområde 1 skal fremstå som en samlet helhed i farver, form og materialer.

8.5 Der må ikke opsættes nogen form for individuelle udendørs antenner til tv- og radiomodtagelse, radioamatørvirksomhed eller lignende, der kan ses fra offentlige veje, -områder eller parkeringsarealer.

8.6 Der må ikke anvendes blanke eller reflekterende facade- og tagmaterialer, bortset fra partier med vinduer eller anlæg for udnyttelse af solenergi.

8.7 Skiltning skal ske med skilte monteret på bygninger og må maksimalt udgøre 3 m² pr. 25 m facade. Skiltene skal monteres på facaden under tagkant og således at skiltets øvre kant maksimalt er 3 m over sokkelkvoten. Skilte skal tilpasses bygningens arkitektur og skal udføres i sort, hvid, jordfarver og disses blanding med sort, og hvid. Skilte må ikke belyses direkte eller indirekte og skal i hvert enkelt tilfælde godkendes af Læsø Kommune.

8.8 Skiltning i det åbne land er som udgangspunkt ikke tilladt iht. Naturbeskyttelseslovens § 21. Mindre oplysningsskilte om virksomheden kan dog tillades opstillet på ejendommen eller ved indkørsel fra nærmeste offentlige vej, når det sker efter godkendelse hos Læsø Kommune.

8.9 Der kan opstilles én flagstang inden for byggefeltet i delområde 1 med en maksimal højde på 8,5 m.

§ 9 Ubebyggede arealer

9.1 Ubebyggede arealer skal ved beplantning, befæstelse og lignende gives et ordentligt udseende.

9.2 Udendørs oplag må kun etableres med afskærmende beplantning og kun i delområde 1.

9.3 Der må i området ikke foretages udendørs oplagring uden for afskærmede arealer og lignende samt henstilling af uindregistrerede køretøjer, campingvogne, trailere og lignende samt lystbåde.

9.5 Som angivet i § 11 skal der anlægges plantebælte langs områdets ydre afgræsning efter principperne i § 11 og på bilag E.

§ 10 Terræn

10.1 Der må ikke foretages reguleringer af det naturlige terræn nærmere skel end 2,5 m.

10.2 Der må ikke foretages permanente reguleringer af det naturlige terræn på mere end +/- 1 m. Udgravning til anlæg af bygninger, bassiner og beholdere i forbindelse med produktionen, iht. § 7 samt rodzoneanlæg er undtaget herfra.

§ 11 Hegning og beplantning

11.1 Der skal etableres beplantningsbælter i området i 10 m bredde efter principperne på bilag E.

11.2 Beplantningsbælter skal etableres således, at de opnår en højde på mindst 8,5 m og således, at de fremstår som en samlet, tæt beplantning.

11.3 Beplantningsbælterne skal udføres med naturligt hjemmehørende træer og buske. Sammensætningen skal bestå af 75% løvtæer og 25% nåletræer med henblik på at sikre, at hegnet også i vinterhalvåret har en afskærmende virkning.

I etableringsfasen kan andre træarter dog anvendes som ammetræer.

11.4 Beplantningsbælter kan gennembrydes af veje, når indtrykket af en samlet, tæt beplantning bevarer.

11.5 Der kan som supplement til levende hegn opsættes trådhegn på indersiden af beplantningsbæltet i maksimalt 2,5 m højde. Trådhegnet må ikke være synligt fra ydersiden.

§ 12 Forudsætning for ibrugtagning af ny bebyggelse

12.1 Ny bebyggelse og anlæg må ikke tages i brug før:

- ubebyggede arealer med beplantning eller belægning er givet et ordentligt udseende,
- ejendommene er ryddet for byggeaffald m.v. og fremtræder ordentligt,
- de i § 4 nævnte veje er etableret,
- de i § 4 nævnte parkeringsarealer er etableret,
- de i § 6 nævnte tilslutninger er etableret og
- de i § 11 nævnte beplantningsbælter er etableret.

§ 13 Miljø

13.1 Veje for kørsel med motorkøretøjer skal udføres som grusvej, som muliggør opsamling af afstrømmende vand.

Pladser for opbevaring samt håndtering af miljøfarlige stoffer skal udføres med en fast belægning.

Adgangsveje er undtaget herfra.

§ 14 Servitutter

14.1 Private servitutter eller andre tilstandsservitutter, der er uforenelige med lokalplanen, fortrænges af planens bestemmelser.

§ 15 Lokalplanens endelige retsvirkninger

15.1 Efter kommunalbestyrelsens endelige vedtagelse og offentliggørelse af lokalplanen må der ifølge § 18 i Lov om Planlægning ikke retsligt eller faktisk etableres forhold i strid med lokalplanens bestemmelser.

15.2 Den eksisterende lovlige anvendelse af en ejendom kan fortsætte som hidtil. Lokalplanen medfører ikke i sig selv krav om at etablere de anlæg mv., der er omtalt i planen.

15.3 Læsø Kommunalbestyrelse kan ifølge Planlovens § 47 dispensere fra bestemmelserne i lokalplanen, hvis dispensationen ikke er i strid med planens principper. Videregående afvigelser kan kun foretages ved udarbejdelse af ny lokalplan.

15.4 I henhold til Planlovens § 19 kan der foretages ekspropriation af private ejendomme eller rettigheder over ejendomme, når ekspropriationen vil være af væsentlig betydning for virkeliggørelse af lokalplanen.

Vedtagelsespåtegning

Kommunalbestyrelsen har den 15. september 2008 vedtaget foranstående lokalplan 3.13.



Søren Abildtrup
Kommunaldirektør

/
Jan Kjærgaard
Kommuneingeniør



Tillæg til Læsø Kommuneplan

Eksisterende rammebestemmelser:

I kommuneplanen er arealet udlagt som landzoneareal.

Nye rammebestemmelser:

Med dette kommuneplantillæg ændres rammebestemmelsen til følgende ordlyd:

Arealet udlægges til etablering af et recirkuleret ørredopdræt.


Arealet bibeholdes i landzone.

Bebyggelsen må ikke overstige 15.000 m² for området som helhed.

Bygninger må have en højde på maksimalt 8,5 m.

Området skal omgives af en skærmende beplantning

Kommunalbestyrelsen har på mødet den 15. september 2008 vedtaget foranstående I kommuneplantillæg.



Søren Abildtrup
Kommunaldirektør

/
Jan Kjærgaard
Kommuneingeniør



Bilag B

Position 1 uden bevoksning



Position 2 uden bevoksning



Position 3 uden bevoksning



Position 4 uden bevoksning



Bilag C

Position 1 med bevoksning



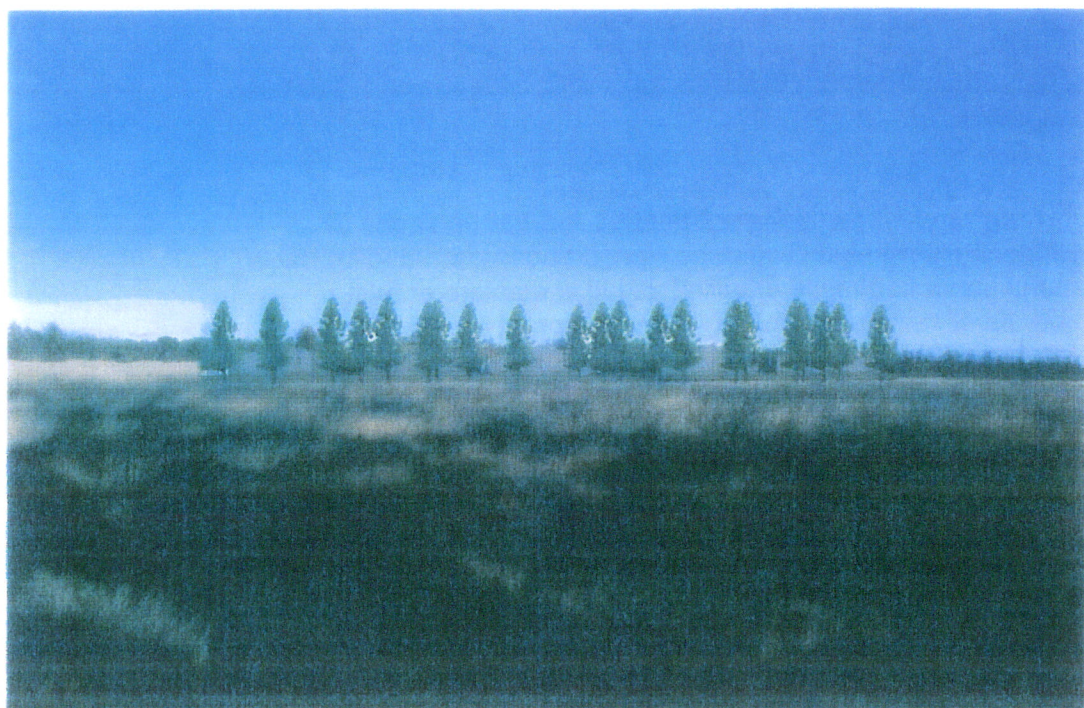
Position 2 med bevoksning



Position 3 med bevoksning



Position 4 med bevoksning



BILAG D

FREDERIKSHAVN



Uni-aqua A/S
Teknikervej 14
7000 Fredericia

Frederikshavn Kommune
Rådhus Allé 100
9900 Frederikshavn

Telefon: +45 98 45 50 00
post@frederikshavn.dk
www.frederikshavn.dk
CVR-nr. 29189482

18. maj 2008

Sagsnummer: 07/0163

Sagsbehandler: Jek

Direkte telefon: 9845 6365
fax:

Udkast 19-05-08

Nedsivningstilladelse til Læsø Laks A/S, Sithjemvej 1, Vesterø, Læsø.

Ansøgning

Det rådgivende ingeniørfirma Uni-aqua A/S har på vegne af investeringsselskabet Gladstone Aps, Dalhusvej 5, 9550 Mariager ansøgt Læsø kommune om tilladelse til at etablere et fuldt recirkuleret saltvandsdambrug til produktion af op til 5.000 tons lakseørred. Produktionen sker i 6 uafhængige produktionsafsnit fordelt på 5 produktionshaller og en forarbejdningshal. Hvert produktionsafsnit har fuld mekanisk, biologisk rensning med såvel nitrifikation og denitrifikation og UV-behandling af det rensede vand. Spildevand fra forarbejdningshallen renses i selvstændigt anlæg i en bygning i det sydøstlige hjørne inden det nedsives i særlige laguner. Anlægget ønskes placeret på matr. nr. 109a, 109d og 139r Vesterø By, Vesterø, Læsø.

Der er søgt om tilladelse til indvinding af grundvand - op til 350-400 m³ / år - vandet forventes at være brak (saltholdigt) hvilket er en



fordel i produktionen, og med tiden vil saltholdigheden stige. Grundvandet ventes indvundet under nedslivningsanlægget. Grundvandet bruges, dels til at fylde anlægget med vand, dels til at kompensere for fordamning fra anlægget og dels for at køle og holde temperaturen i anlægget nede, så ørredernes optimale temperatur omkring 15 grader C ikke overskrides på grund af varmeafgivelse fra fiskenes respiration og fra pumper. Vandforbruget vil være størst i sommerhalvåret. Der ventes i middel under normal drift indvundet 20 m³ / time og maksimalt op til 40 m³ / time. I særlige situationer dog op til 120 m³ / time. En del af vandet ventes indvundet fra dybere liggende formentlige brakke vandforekomster og en betydelig del som genindvinding af vand nedsvilet i nedslivningslaguner efter en passende opholdstid i jorden - så temperaturen nærmer sig normal grundvandstemperatur på stedet (7-10 grader C).

Den vandmængde, der ikke fordamper fra anlægget eller medgår i slammet og selve produktionen - ca. halvdelen af den indvundne mængde - ønskes nedsvilet på et ca 3 - 6 ha stort særligt udlagt nedslivningsareal (2 store nedslivningslaguner) umiddelbart syd for produktionshallerne og 2 mindre syd for disse beregnet for rensning af spildevand fra forædlingshallen (slagtningen). Spildevandet, som ifølge definitionen i miljøbeskyttelsesloven er al vand fra befæstede arealer og produktion vil have en gennemsnitlig saltholdighed på mellem 7- 15 promille. Vandet fra slagtehallen vil være ferskvand.

Det ventes, at i alt ca 200.000 m³ skal nedslives på arealet om året hvilket svarer til en vandsøjle på op til 6,0 meter (ved 3 ha). Nedslivningsarealet i de to store laguner anlægges med et drænsystem under arealet, hvorfra vandet pumpes ind i produktionsanlægget igen - se figuren herunder med den principielle opbygning af nedslivningsområdet.

En eksisterende grøft gennem området rørlægges med tætte rør gennem nedslivningslagunen, og der holdes en afstand på mindst 25 meter til øvrige grøfter i området. Der anlægges en jordvold på 30 cm uden om lagunerne for at hindre risiko for udsivning til grøfterne.

Sanitært spildevand fra toiletter ved kontor og mandskablokaler fødes til septiktank eller bedre rensning inden vandet nedslives via sivedrænsystem. Læsø Kommune meddeles tilladelse hertil sammen med behandling af byggetilladelsen (mindre end 30 pe).

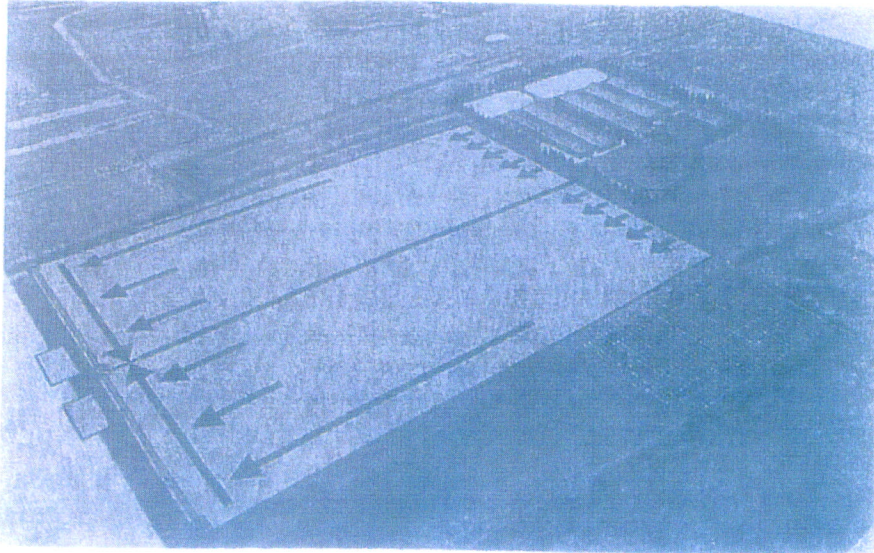


Fig. 1: Nedsivningsareal og produktionsanlæg vist i fugleperspektiv

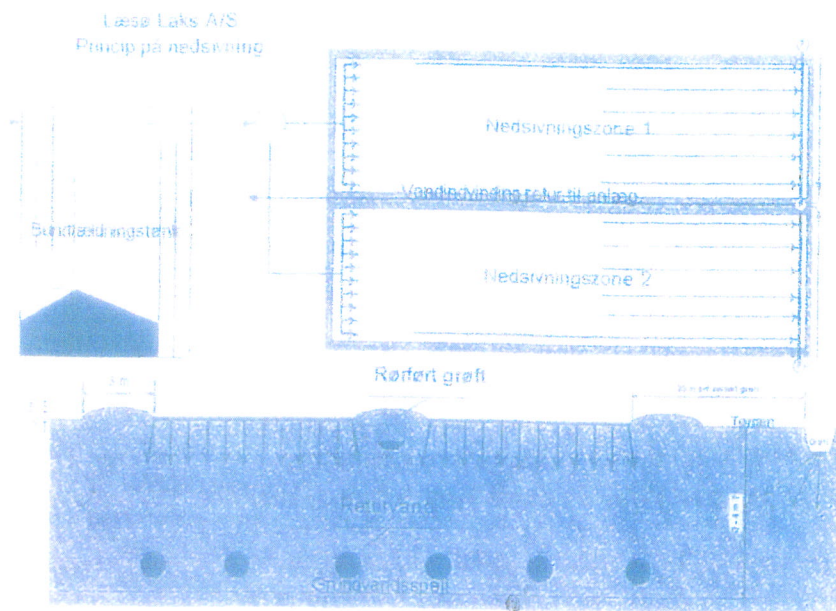


Fig. 2: Princip for nedsivning



Med et drænsystem under nedsivningslagunerne, hvorfra vandet genindvindes til brug i produktionen og i betragtning af, at jordbunden består af grovsand (strandsand), så ventes nedsivningen at kunne ske uden problemer. Der kan i perioder komme til at stå blank vand på arealet i indløbsenden. Nedsivningsarealet vil efterhånden blive stærkt saltpåvirket svarende til jordbunden på strandenge eller indladssaltenge. Dette vil skabe særlige naturtyper.

Som det fremgår af ansøgningen om indvinding af grundvand ventes der indvundet ca. dobbelt så meget grundvand, som der ønskes nedsivet. Dette bør sikre en grundvandssænkning under nedsivningsarealet, så vandbevægelsen på grunden bliver ind mod centrum af arealet fra tilstødende områder og et grundvandsspejl, der vil stå lavere end i dag.

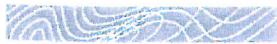
Den potentielle miljøpåvirkning fra projektet vil bestå af en svag påvirkning af de øvre grundvandsmagasiner via nedsivningsområdet, specifikationer på afløbsvandet, der ledes til nedsivningsområdet fra produktionsanlægget fremgår af nedenstående tabel:

Parameter	Vandfraktion	Årlig potentiel mængde
Frisk vand	480 m ³ d ⁻¹	175.200 m ³ år ⁻¹
PH	6,3-7,0	-
BOD	10 mg L ⁻¹	1.752 Kg år ⁻¹
COD	< 30 mg L ⁻¹	< 5.256 Kg år ⁻¹
Suspenderede stoffer (SS)	< 10 mg L ⁻¹	< 1.752 Kg år ⁻¹
Total fosfor (TP)	1,0 mg L ⁻¹	175,2 Kg år ⁻¹
Total Kvælstof (TN)	6,0 mg L ⁻¹	1051 Kg år ⁻¹
Ammoniak	< 0,02 mg L ⁻¹	< 3,5 Kg år ⁻¹
Nitrit-N	< 0,10 mg L ⁻¹	< 17,5 Kg år ⁻¹
Nitrate-N	< 6,0 mg L ⁻¹	< 1051 Kg år ⁻¹

Den potentielle udledning af kvælstof omregnet til dyreenheder vil udgøre ca. 11 DE

Herudover søges tilladelse til at bruge medicin og hjælpestoffer og udlede restprodukter herfra til nedsivning. Dette er udførligt behandlet i VVM-redegørelsen.

Endelig er der den 8.05.2008 supplerende ansøgt om tilladelse til at nedsive rensset spildevand fra slagting af fiskene. Spildevandet herfra er på ikke nærmere beskrevet, men oplyses at være svagt forurenet med organisk stof og ventes ikke at ville skabe problemer af nogen art. Der findes erfaringer med tilsvarende anlæg. Der bruges fersk kommunalt vandforsyningsvand til denne proces op til 60 m³ / time. Årsmængden er ikke oplyst men skønnes under 25.000 m³.



Ansøgningen om grundvandsindvinding behandles i en særskilt tilladelse efter vandforsyningsloven, men skal vurderes i tæt sammenhæng med denne nedsivningstilladelse, idet den ene forudsætter den anden. Vurderingen af nedsivning og indvinding er sket i VVM-redegørelsen og miljøvurderingen. VVM redegørelsen og miljøvurderingen er samlet i et dokument og fremlægges samtidigt med dette udkast til nedsivningsningstilladelse.

Vandindvindingstilladelsen skal gives i to tempi. Først en tilladelse til at foretage prøveboring og undersøge jordlagene og mulighederne for at indvinde den ønskede vandmængde og med den ønskede kvalitet og nedsivningsmulighederne. Dernæst en endelig tilladelse med tilhørende vilkår og kontrolprogram. Tilladelse til at udføre prøveboring og prøvepumpning er allerede givet.

I VVM-redegørelsen og miljøvurderingen er fremlagt forslag til mulige afværgeforanstaltninger, og der er opstillet forslag til kontrolprogram samt foretaget en vurdering af miljøpåvirkningen, herunder hvorledes nedsivningsområdet forventes at udvikle sig, og om udviklingen er reversibel.

Forslag til overvågning

Forslagene i VVM redegørelsen er indarbejdet i vilkårene for hhv nedsivningstilladelsen og vandindvindingstilladelsen. Myndighedernes forpligtigelser er beskrevet i VVM-redegørelsen.

Lovgrundlag

Læsø Kommune har sammen med Frederikshavn kommune besluttet at der ansøgte kræver en fuld VVM-redegørelse og en miljøvurdering, jf planlovens § 11 g. Processen blev iværksat i februar måned 2008. Bestutningen blev ikke påklaget. På dette grundlag er der siden udarbejdet en VVM-redgørelse og miljøvurdering. Vurderingerne heri lægges til grund for behandlingen af ansøgningen om nedsivning af spildevandet.

Efter kommunalreformen skal Frederikshavn Kommune administrere dele af planloven, miljøloven, vandforsyningsloven samt naturbeskyttelsesloven for Læsø kommune. Samarbejdet er nærmere fastlagt i en samarbejdsaftale.

Den ansøgte virksomhed kræver ikke en egentlig miljøgodkendelse, men der kræves en tilladelse efter miljøbeskyttelseslovens § 19 til at udlede spildevand på jorden og afledning til under-grunden. Kommunalbestyrelsen (her Frederikshavn Kommune) kan når



betingelserne herfor er opfyldt meddele tilladelse til nedsivning. Betingelserne fremgår af bekg. nr. 1667 af 14. dec. 2006 om spildevandstilladelser m.v. efter miljøbeskyttelseslovens kap. 3 og 4. Her fremgår det af § 31 stk. 1, at kommunalbestyrelsen kan meddele tilladelse, når følgende betingelser er opfyldt:

Side 6/16

Tilladelsen ikke er i modstrid med områdets vandforsynings-, spildevands- kommune- og vandplaner.

1. De hydrogeologiske forhold sandsynliggør, at nedsivning vil kunne ske uden risiko for forurening af vandindvindingsanlæg
2. nedsivningen vil ikke medføre forurening af grundvandsressourcer, der er anvendelige til vandforsyningsformål
3. Nedsivningen er ikke til hinder for, at de i vandplanen fastlagte mål for kvaliteten af grundvand, vandløb, søer eller havet kan opfyldes og
4. afstanden til vandløb, søer og havet er mindst 25 meter

Disse punkter vurderes alle at være eller blive opfyldt med det plangrundlag, der tilvejebringes sammen med projektet, og de vilkår, der stilles i forbindelse med tilladelsen. Der henvises til VVM-redegørelsen og miljøvurderingen samt vilkårene i tilladelsen.

Der er søgt om tilladelse til at bruge medicin og hjælpestoffer i fornødent omfang efter dyrlægeordination af medicin. Der er i bek. BEK nr. 1669 af 14/12/2006 om kvalitetskrav for vandområder og udledning af forurenende stoffer til vandløb, søer og havet fastsat kvalitetskrav til udledning i overfladevand, og der er fastsat såkaldte korttidskvalitetskrav. Disse krav er lagt til grund for fastsættelse af vilkår for brug af medicin og hjælpestoffer i det recirkulerede saltvandsdambrug. Vilkaere formuleres her som krav til, hvor mange fisk, der må behandles ad gangen, når det skal sikres, at udløderkravene overholdes.

Virksomheden er også omfattet af Bekendtgørelse nr. 463 af 21/05/2007 om brugerbetaling for godkendelse og tilsyn efter lov om miljøbeskyttelse og lov om miljøgodkendelse m.v. af husdyrbrug. Bilag 1 punkt 1.51. Det indebærer, at Frederikshavn Kommune skal føre tilsyn med virksomheden, og at der skal betales gebyr for det udførte tilsyn. Gebyret beregnes efter reglerne i bekendtgørelsen.



Resumé af VVM-redegørelse og miljøvurdering

I Regionplan 2005, der er ophøjet til landsplandirektiv, er der ikke udpeget økologiske forbindelser eller registreret beskyttet natur på de arealer, der ønskes anvendt til bebyggelse eller nedsivning i forbindelse med dette projekt. Der findes ingen fredninger, ligesom der intet kendskab er til forekomst af kulturhistoriske mindesmærker på området.

Etablering af projektet vurderes ikke i sig selv at have nogen negativ effekt på de udpegede arter eller naturtyper i habitat- og fuglebeskyttelsesområdet, der ligger umiddelbart syd for området.

Der er intet registreret kendskab til forekomst af bilag IV-arter i området. Biolog Bjarke Huus Jensen tidligere ekspert ved Nordjyllands Amt har oplyst, at spidssnudet frø er vidt udbredt på Læsø og Strandtudse ligeledes er almindelig. Uanset dette vurderes projektet ikke at påvirke en evt. forekomst, da etableringen sker på eksisterende dyrkede marker. For Strandtudsen kan der muligvis opstå en ny biotop i nedsivnings-lagunerne.

Det vurderes, at der i nedsivningslagunerne vil udvikle sig en eller flere naturtyper, som indgår i udpegningsgrundlaget for habitatområdet. Det vil dermed kunne blive til gavn for visse vadefugle i udpegningsgrundlaget for EF-fuglebeskyttelsesområdet idet det kan blive et nyt fourageringsområde.

Det spildevand, der ønskes nedsivet i de store laguner vil have en saltindhold på mellem 7-15 promille. Mængden vil udgøre ca. 175-200 m³/år. Det svarer til at en ca. 6 m høj vandsøjle skal sive ned gennem arealet og genindvindes til brug i produktionsanlægget. Det salte spildevand vil således helt komme til at dominere vandet på og under arealet. Det vurderes, at nedsivningen ikke vil berøre naboområder idet der indvindes en større vandmængde under arealet, end der nedsives og grundvandsspejlet derfor ventes at stå lavere en på naboområderne.

Der kan forekomme rester af medicin og hjælpestoffer i det vand der skal nedsives. Der er foretaget beregninger over, hvor stor en del af fiskebesætningen, der kan behandles på én gang uden at overskride hhv. korttidskvalitetskrav og miljøkvalitetskrav ved udledning til vandrecipient. Kvalitetskravene er fastsat for at sikre mod vange skader hos planter og dyr i vandløb og antages også at ville beskytte den vilde flora og fauna i nedsivningsområdet. De beregnede maksimale mængder fisk, der kan behandles ad gangen uden at overskride kvalitetskravene, vil blive stillet som krav i nedsivningstilladelsen og kontrolleret ved tilsyn.



Det kan ikke udelukkes, at nedsvivningsmængden i perioder kan vil blive så stor, at en del af nedsvivningsarealet i perioder vil fremstå vanddækket. I såfald er det sandsynligt, at grønalgene rørhinde og søsalat, der begunstiges af stor næringsrigdom og høje temperaturer om sommeren vil dominere.

Er infiltrationskapaciteten på nedsvivningsarealet stor nok, så vil arealet fremstå uden permanent vanddække. I så fald forventes lagunerne at fremstå med en vegetation som indlandssaltenge eller strandsøområde. Her vil plantearter som strandasters, stilket kilebæger, harrild, vejbred, udspærret annelgræs, arter af salturt, kødet hindeknæ, strandgåsefod, spydmælde samt stiv kvik og strandrehage og måske kveller kunne trives. Ved hensigtsmæssig drift af nedsvivningsområdet kan forholdene måske optimeres for vækst af kveller, der vil kunne udnyttes som biproduktion og afsættes som delikat salattilbehør.

I randen af lagunerne, hvor saltpåvirkningen er mindst vil typiske strandengsplanter, der kendes læt på vandkanten formentlig dominere. Med de store vandmængder, der skal nedsvives på arealet, især i sommerhalvåret, hvor kølebehovet er størst, så anses et scenarie, hvor lagunerne kommer til at fremstå som saltpander med stor saltkoncentration og uden vegetation grundet stor fordampning ikke for at være en sandsynlig tilstand.

Det er endnu ikke afklaret, hvad der vil være en hensigtsmæssig driftsform på arealet. Men der bør være frihedsgrader til at eksperimentere med driftsformen, så både hensynet til en effektiv nedsvivning og udviklingen af en hensigtsmæssig naturtype til gavn for natur og fugleliv bliver tilgodeset.

De eksisterende grøfter i området er gravede afvandingsgrøfter. Vandet virker ikke forurenet med organisk stof, men vandløbene er meget okkerpåvirkede. Af hensyn til overvågning af påvirkningen fra projektet foreslås grøfterne målsat som okkerpåvirkede afvandingsgrøfter (målsætning C og F) samt som konsekvens af den fremtidige vandindvindning, der kan påvirke afstrømningen tillige til vandløb påvirket af vandindvindning (E). Vandkvalitetsmålsætningen foreslås fastsat til faunaklasse 1 efter DVEI, der samtidig vurderes at være den optimale faunaklasse på stedet.

Såfremt produktionen opgives vil nedsvivningsområdet efterhånden blive udvasket af nedbøren og nærme sig den oprindelig tilstand eller et kystnært naturområde. Der vil dog gå mange år, før jorden igen vil kunne dyrkes med landbrugsafgrøder. Derfor stilles der i lokalplanen krav om, at arealet med nedsvivningslagunerne skal overgå til natur, hvis virksomheden ophører.



Der ventes stillet krav om, at bygningerne fjernes, hvis ikke virksomheden kan bruges til det godkendte formål eller et andet godkendt formål.

Det anses ikke for urealistisk at skaffe et udspretningsareal på 511 ha til udspretning af husdyrgødningen fra anlægget. Gødningen oplyses at være uden lugtgener. Der forventes ingen problemer med indhold af tungmetaller eller rester af medicin og hjælpestoffer i husdyrgødningen.

Anbefalede afværgeforanstaltninger

Den nord for liggende birkeskov ud mod vejen og de eksisterende læhegn skal bevares. Endvidere foreslås etableret skærmende beplantning mellem bygningerne og nedsivningsanlægget samt mod vest og evt. lidt mod øst og sydøst.

Kan der ikke skaffes nok arealer til udspretning af slam på Læsø, er det ved investering i slamafvanding m.v. teknisk muligt at lave et slam med op til 30 % tørstof. Herved kan slammet transporteres over større afstande og anvendes i et større område. Det vil dog kræve betydelige investeringer. Slammet er også særdeles velegnet til biogasanlæg, idet der er et stort COD indhold (tungere nedbrydeligt organisk stof) med et betydeligt energiindhold. Tilsvarende gælder slagteaffaldet.

Der etableres en tæt rørledning i den midterste afvandingsgrøft ind under nedsivningsområdet, så nedsivningsområdet kommer til at fremstå som ét sammenhængende område, samtidig med at grundvandsniveauet på projektområdet kan holdes nede. Ved at holde en afstand på 25 meter fra nedsivningsområdet til nærmeste vandløb sikres, at der ikke sker udsivning af spildevand fra nedsivningsområdet til vandløb. Der skal ligeledes holdes en afstand på mindst 25 meter til sivedræn for sanitært spildevand.

Nedsivningsarealet for produktionsvandet projekteres i første omgang med en størrelse på 3,0 ha, og der stilles krav om, at et tilsvarende areal skal reserveres til formålet, hvis det viser sig nødvendigt at inddrage et større areal til nedsivning.



Tilladelse til nedsivning af rensset spildevand fra produktion af 3-5000 tons lakseørred på ejendommen Sithjemvej 1, Vesterø, Læsø.

Der meddeles hermed tilladelse til at nedsive produktionsspildevand (overfladevand fra befæstede arealer og rensset spildevand fra det fuldt recirkulerede saltvandsdambrug på Sithjemvej 1 i en mængde på op til 200.000 m³ / år og maksimalt 50 m³ / time (incl. slagteafdeling).

Tilladelsen meddeles på følgende vilkår:

- 1. Indretning af nedsivningsanlæg.**

Nedsivningen skal ske i et særligt indrettet nedsivningsområde fordelt på to delområder og i alt 4 laguner

Nedsivningsområdet for produktionsspildevandet anlægges i første omgang over 3,0 ha og fordeles på 2 delområder. Der reserveres plads til en mulig udvidelse til det dobbelte

Nedsivningsområdet for spildevandet fra forædlingshallen fordeles på to mindre delområder beliggende syd for de store laguner - hver med 450 m²
- 2.** Der etableres et dybtliggende drænsystem (2-4 meter under terræn) under hver af de store laguner. Drænene føres til en stor pumpebrønd, hvorfra vandet pumpes ind til genbrug i produktionen
- 3.** Lagunerne anlægges med 10 promilles fald af terrænoverfladen fra indløbsende nærmest produktionsanlægget til den sydlige ende. Der kan benyttes sand fra udgravningerne til fundamenter til udformning af lagunerne. Der må dog ikke fyldes op til mere end 0,5 meter over nuværende terræn
- 4.** Drænsystemet indrettes, så hoveddrænene kan spules efter behov via særlige spulebrønde i sydenden
- 5.** Nedsivningslagunerne skal omkranses af en 0,3 meter høj jordvold med en kronebredde på 2 meter og et anlæg på 2 til begge sider. Jordvolden skal etableres mindst 25 meter fra åbne grøfter og evt. eksisterende dræn på arealet
- 6.** En eksisterende åben grøft midt på arealet, hvor nedsivningsområdet ønskes etableret skal erstattes med en tæt rørledning



i samme dybde som bunden af grøften under eller forbi selve nedsivningsarealet og ud i en afstand af mindst 25 meter fra jordvoldene omkring lagune-enderne

Side 11 / 16

7. Der etableres vandur på rørledningen fra pumpen i den pumpebrønd, der genindvinder vandet under nedsivningsarealet.
8. Der etableres vandure på de ledninger, der fører vand fra produktionsanlæggene og forædlingshallen til nedsivningsanlæggene.
9. Der skal etableres en fordelerbrønd i indløbsenden af hver af nedsivningslagune, så der kan udtages tidsproportionale døgnprøver til analyse af spildevandet.

10. Brug af hjælpestoffer.

Følgende krav fastsættes til brug af hjælpestoffer:

Formalin

Der må foretages formalinbehandling i et helt produktionsanlæg af gangen svarende til, at der må benyttes op til 405 l formaldehyd (24,5 %) eller 268 l formalin (37 %) i et produktionsvolumen på 3 200 m³. Skal der behandles flere produktionsafsnit skal behandlingen forskydes med mindst 1 døgn mellem de enkelte anlæg.

Kloramin T

Der må behandles med op til 1,5 kg Kloramin-T pr døgn svarende til behandling af et produktionsvolumen på 800 m³.

Blåsten

Der må anvendes op til 3,2 kg blåsten pr. behandlingsdøgn i et produktionsafsnit på 3200 m³. Der må maksimalt bruges 16 kg blåsten årligt på anlægget. Såfremt kobberindholdet i slammet når kravværdien i slambekendtgørelsen, skal der benyttes andre behandlingsmidler som anført i VVM-redegørelsen. Tilsvarende gælder hvis kobberkoncentrationen i jorden i nedsivningslagunerne når kritisk høje værdier for flora og fauna.

6.

11. Brug af medicin. Følgende mængder fisk må maksimalt behandles ad gangen under hensyn til overholdelse af miljøkvalitetskriterierne eller korttids miljøkvalitetskvalitetskravene for medicin. Her lægges som udgangspunkt korttidsmiljøkravene til grund hvor de er angivet (kolonnen



yderst til højre i tabellen herunder), ellers er miljøkvalitetskravene gældende (næstsidste kolonne).

Medicin:

Medicin udledning

Conc. (/sek)	1.166	Procent af Omsætning som kan benyttes til opblanding				100	Antal dage behandlingen foregår			
Dage udledningen varetager	10		10		10		10		10	
Stof	Mængden af fisk som kan behandles (kg)	Normal dosis pr. dag (mg/kg)	Genhudeelsesprocent (%)	Konc. i nedslivningsområdet (µg/l)	Max koncentration i nedslivningsområdet (µg/l)	MKK-kant baseret på bekendtgørelse 1651 (µg/l)	MKK baseret på bekendtgørelse 1651 (µg/l)	Max. mængde fisk som MKK tillader at kunne behandle (kg)	Max. mængde fisk som MKK tillader at kunne behandle (kg)	
Amoxicillin	98	80	100	0,08		0,075	0,37	98		
Tierfenel	144.165	3	97	12,00	32,09	12	120	144.165	539.677	
Glukosyre	80.732	12,5	36	3,60	6,74	3,6	18	80.732	115.621	
Oxytetracyclin	10.092	100	100	10,00		10	21	10.092		
Sulfadiazin	77.368	25	24	4,60	5,80	4,6	11	77.368	186.890	
Tymethonin	3.363.840	1	60	100,00	144,00	100	160	3.363.840	3.737.600	

Koncentrationer i vandet angiver den gennemsnitlige koncentration i udledningsperioden.

Max. tilladte mængde er beregnet på baggrund af formuleringerne angivet i tabel 1 af 7. januar 2005 fra Skov og Naturstyrelsen.

12. Egenkontrol.

Virksomheden skal føre en protokol – gerne elektronisk, hvor nedenstående forhold registreres:

13. Forbruget af foder opgøres årligt og ved tilsyn og prøvetagning.

14. Den producerede mængde fisk herunder mængden af døde fisk opgøres årligt.

15. Den solgte og leverede fisk fra anlægget – hhv. levende vægt og slagtet vægt opgøres årligt.

16. Mængden af bortkørt slam fra virksomheden opgøres årligt.

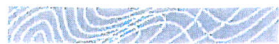
17. Når der foretages behandling af fiskebestanden for sygdomme eller bruges hjælpestoffer noteres: 1) hvad der behandles for, 2) hvilken medicin eller hjælpestof der anvendes, 3) den behandlede mængde fisk, 4) den anvendte dosis og 5) over hvilket tidsrum samt 6) i hvilke anlæg. Kopi af



evt. dyrlægeordinationer opbevares til brug for tilsynet.

Side 13/16

18. Forbruget af medicin og hjælpestoffer opgøres årligt
19. De indvundne grundvandsmængder fra hhv. dybe borer og fra pumpebrønd for opsamling af recirkuleret drænvand under lagunerne opgøres kvartalsvist og årligt. De årligt indvundne vandmængder fra hhv. dybe borer og fra drænbrønden indberettes til tilsynsmyndigheden.
20. Den driftsansvarlige for virksomheden skal årligt inden 1. februar til tilsynsmyndigheden indsende opgørelserne angivet under vilkår 13-19 for det forudgående kalenderår.
21. Grøfterne, der afvander området, holdes under observationssærlig med henblik på at følge ændringer i afstrømning, saltholdighed og evt. spor på forurening fra nedslivningsområdet eller fra overfladevand fra befæstede arealer.
22. Naturtilstanden i nedslivningsområdet overvåges som led i de årlige tilsyn sammen med tilsynsmyndigheden. Der kan ved tilsynet aftales forskellige driftsstrategier, med henblik på at opnå den mest optimale naturtilstand på nedslivningsarealet. Driftsmæssige foranstaltninger udført på arealet noteres.
23. Der skal foretages måling af saltholdigheden i jorden ved tilsyn. Resultater noteres
24. Virksomhedens driftsansvarlige skal løbende overvåge lagunerne for risiko for oversvømmelse til grøfterne og risiko for udledning til kysten
25. Fuglelivet ved lagunerne noteres sammen med tilsynsmyndigheden dels i træktiden, dels i ynglesæsonen arter og antal
26. Botanikken på nedslivningsarealet registreres sammen med tilsynsmyndigheden ved tilsyn
27. De udledte vandmængder til nedslivning skal måles ved vandure. Vandurene aflæses i måledøgnene, således at dogudledningen til lagunerne kan registreres. Ellers aflæses vandurene kvartalsvist. Vandudledningen fra produktionen til lagunerne opgøres kvartalsvist og årligt og resultaterne indberettes for driftsåret inden 1. februar i det efterfølgende år, jfr. Vilkår 20



28. Prøvetagninger:

Virksomheden skal udtager prøver 4 gange årligt af spildevandet fra produktionen. Prøverne udtages som tidsproportionale døgnmiddelpøver i fordelingsbrøndene for de laguner, der benyttes under prøvetagningen. Prøverne analyseres for følgende parametre:

pH, saltholdighed (salinitet) BOD, COD, suspenderede stoffer (SS) total fosfor, Total kvælstof (TN) og ammoniak og nitrit- og nitrat-N. Prøverne bruges til at vurdere, om forudsætningerne lagt til grund for tiladelsen holder, jf. tabellen side 3.

29. Prøverne udtages, opbevares og skal analyseres forskriftsmæssigt af et certificeret laboratorium. Resultatet af prøverne og de nedsivede vandmængder i prøvetagningsdøgnet indendes til tilsynsmyndigheden af den driftsansvarlige, umiddelbart efter resultatet foreligger.

30. Inderi der bortkøres husdyrgødning fra gylletanken skal der i henhold til slambekendtgørelsen foreligge en analyse fra en repræsentativ udtaget prøve af gødningen.

31. Husdyrgødningen analyseres for de stoffer, som kræves analyseret i henhold til slambekendtgørelsen.

32. Foruden stofferne nævnt i slambekendtgørelsen analyseres husdyrgødningsprøverne også for indhold af medicin og hjælpestoffer. Der analyseres dog kun for de stoffer, der har været brugt til behandling af fiskene i perioden siden sidste slamprøvetagning. Meget let nedbrydelige hjælpestoffer analyseres ikke. Analyserne bruges til at vurdere, hvorledes fordelingen af medicin og hjælpestoffer er på hhv. husdyrgødning og genindvundet nedsivningsvand.

Kravet om analyser af medicin og hjælpestoffer i husdyrgødningen kan tages op til revision, når der foreligger mindst 8 sæt analyser med medicin og hjælpestoffer.

33. I tilfælde af uheld og risiko for udfledning af større mængder end tiladt skal virksomheden foretage afhjælpende foranstaltninger og begrænse skaderne. Uheld anmeldes straks til tilsynsmyndigheden, og passende afhjælpende foranstaltninger drøftes.

34. **Vandindvinding.** De indvundne vandmængder måles vha. vandure. Vandurene aflæses kvartalsvis. I prøvetagningsdøgnene opgøres den indvundne døgnvandmængde. Fordeles indvindingen på hhv. dybere lag og de overfladiske dræn under nedsivningsarealet, skal der være målerur på hver



af indvindingerne.

Side 15/16

35 4 gange årligt jævnt fordelt over året udtages prøver af det oppumpede vand fra den pumpebrønd, der opsamler drænvand under nedsivningsarealet. Det "dybe" grundvand analyseres mindst en gang årligt.

36 Prøverne af grundvand analyseres for følgende parametre: Salinitet, ledningsevne, pH og temperatur. Samt for BOD, COD, suspenderede stoffer (SS) total fosfor (TP), Total kvælstof (TN) samt ammoniak-, nitrit- og nitrat-N samt ferrojern.

Grundvandet analyseres tillige for medicin og hjælpestoffer benyttet siden sidste prøvetagning.

37 I forbindelse med prøveboringerne og prøvepumpningen udtages prøver af grundvandet til analyse for hele ionbalancen og for evt. forekomst af tungmetaller, især: kviksølv, cadmium, nikkel, kobber, crom og aluminium med henblik på at vurdere, om slammet som forventet vil kunne deponeres uden risiko for overskridelse af tungmetalindholdet og vandet bruges i produktionen.

Klagevejledning.

Når der er truffet endelig afgørelse - efter behandlingen af evt. indsigelser eller bemærkninger fremkommet i den 8 ugers offentlighedsfase ved fremlæggelse af Kommuneplantillæg, Lokalplanforslag og VVM-redegørelse og miljøvurdering samt udkastet til nedsivningstilladelse - vil der være en klagefrist på 4 uger over kommunens afgørelse. VVM redegørelsen og miljøvurderingen kan ikke påklages.

Med venlig hilsen

Bilag

- Oversigtsplan over virksomheden



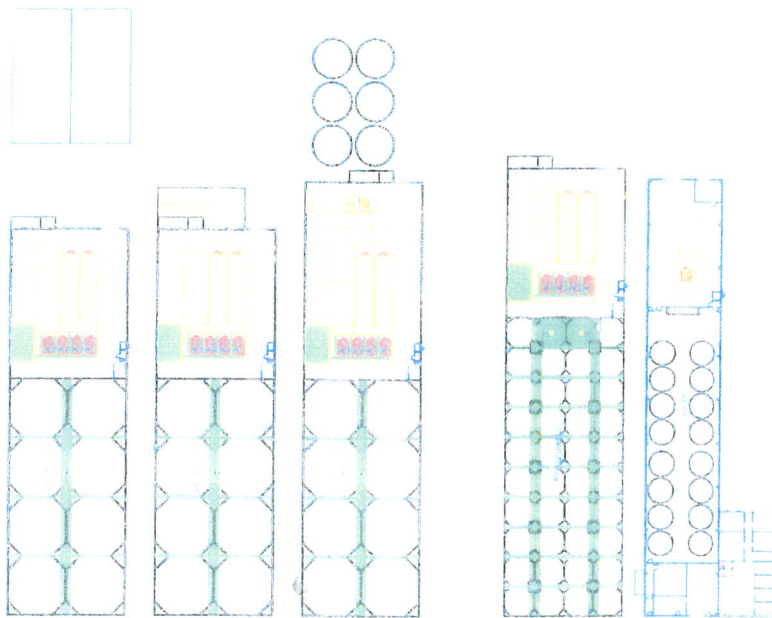
Bilag 1

Side 16/16

Oversigtsplan med placering af produktionsanlæg og nedslivningsarealer på ejendommen Sithjemvej 1 Vesterø, Læsø.



Bilag E



→ DISTRIBUTION	865 m
Kontor	265 m
Nutry	1410 m ²
Pro. gridout	2756 m ²
Gridout 1	2257 m ²
Gridout 2	2010 m ²
Gridout 3	2010 m ²
→	1889 m ²



UNIAUR

UNIAUR
Ingenjörbyrå AB
Sveavägen 10
S-141 34 Åkersberg
Tel: 08 746 1000
Fax: 08 746 1001
www.uniaur.se

Bilag F

Målestok: 1:3000

Læsø Kommune, Teknik og Miljø.

29-09-2008

Sagsbehandler: PDT

KMS, DDO Cowi.

