

Læsø Kommune, Teknik og miljø



Regulativ for Kommunevandløb nr.:

- 10. Birkestrøm,**
- 11. Kanderedestrøm,**
- 12. Svinehavesstrøm,**
- 13. Himmerigsstrøm,**
- 14. Sdr. Butikstrøm,**
- 15. Starbækstrøm**
- 16. Pentstrøm**



**Læsø kommune Teknisk forvaltning
Doktorvejen 2
9940 Læsø**

Januar 2011

Indholdsfortegnelse

<i>Indholdsfortegnelse</i>	2
<i>Forord</i>	4
1. Grundlaget for regulativet	5
1.1 Klassifikation	5
1.2 Lovgrundlag	5
1.3 Tidligere regulativer m.v.	6
2. Betegnelse af vandløbet	6
3. Vandløbets skikkelse og dimensioner	7
3.1 Afmærkning og stationering	7
3.2 Skikkelse og dimensioner	7
3.3 Oversigtskort over stations placering for vandløb nr. 10 Birkestrøm	16
3.4 Oversigtskort over stations placering for vandløb nr. 11 Kanderedestrøm	16
3.5 Oversigtskort over stations placering for vandløb nr. 12 Svinehavestrøm	17
3.6 Oversigtskort over stations placering for vandløb nr. 13 Himmerigstrøm	17
3.7 Oversigtskort over stations placering for vandløb nr. 14 Sdr. Butikstrøm	18
3.8 Oversigtskort over stations placering for vandløb nr. 15 Starbækstrøm	18
3.8 Oversigtskort over stations placering for vandløb nr. 16 Pentstrøm	19
4. Bygværker	19
4.1 Broer og overkørsler	19
5. Administrative bestemmelser	22
6. Bestemmelser om sejlads	23
7. Bredejerforhold	23
8. Vedligeholdelsesbestemmelser	25
8.1 Bestemmelser om vedligeholdelsen	25
8.2 Generelle bestemmelser vedr. vedligeholdelsen	26
9. Tilsyn	28
10. Revision	28
11. Regulativets ikrafttræden	29
Bilag 1 Redegørelse	30
<i>Redegørelse</i>	30
1. Baggrunden for regulativet	30
2. Det planmæssige grundlag	30

2.1 Kvalitetsplan for vandløb	30
2.2 Spildevandsplan	31
2.3 Vandindvindingsplan	31
2.4 Råstofplan.....	32
2.5 Jordbrugsinteresser.....	32
2.6 Udsætningsplaner	33
2.7 Lov om Okker	33
2.8 Geologiske beskyttelses- og interesseområder	33
2.9 Fredninger.....	34
2.10 Lov om naturbeskyttelse	34
2.11 Internationale beskyttelsesområder, Natura 2000.....	35
3. Konsekvenser.....	35
3.1 Afvandingsmæssige konsekvenser	35
3.2 Miljømæssige konsekvenser.....	35
3.3 Konsekvenser for internationale naturbeskyttelsesområder.....	36
Bilag 2.....	38
Linjeføring for vandløb nr. 10 Birkestrøm, oversigtskort	38
Linjeføring for vandløb nr. 11 Kanderedestrøm, oversigtskort.....	39
Linjeføring for vandløb nr. 12 Svinehavestrøm, oversigtskort	40
Linjeføring for vandløb nr. 13 Himmerigstrøm, oversigtskort.....	41
Linjeføring for vandløb nr. 14 Sdr. Butikstrøm, oversigtskort.....	42
Linjeføring for vandløb nr. 15 Starbækstrøm, oversigtskort.....	43
Linjeføring for vandløb nr. 16 Pentstrøm, oversigtskort.....	44
Bilag 3.....	45
Vandløb nr. 10 Birkestrøm. Naturbeskyttelse: Områder og vandløb.	45
Vandløb nr. 11 Kanderedestrøm. Naturbeskyttelse: Områder og vandløb.	46
Vandløb nr. 12 Svinehavestrøm. Naturbeskyttelse: Områder og vandløb.....	47
Vandløb nr. 13 Himmerigstrøm. Naturbeskyttelse: Områder og vandløb.	48
Vandløb nr. 14 Sdr. Butikstrøm. Naturbeskyttelse: Områder og vandløb.	49
Vandløb nr. 15 Starbækstrøm. Naturbeskyttelse: Områder og vandløb.	50
Vandløb nr. 16 Pentstrøm. Naturbeskyttelse: Områder og vandløb.	51
Bilag 4.....	52
Natura 2000-områder og fredede områder, oversigtskort.....	52

Forord

Dette regulativ danner retsgrundlag for administrationen af Læsø kommunes offentlige vandløb:

- 10 Birkestrøm
- 11 Kanderedestrøm
- 12 Svinehavestrøm
- 13 Himmerigsstrøm
- 14 Sdr. Butikstrøm
- 15 Starbækstrøm
- 16 Pentstrøm

Regulativet indeholder bestemmelser om vandløbets fysiske udseende og vedligeholdelse, samt kommunens og lodsejernes forpligtigelser og rettigheder ved vandløbet. Regulativet er derfor af betydning for såvel de afvandingsmæssige forhold samt for miljøet i og ved vandløbet.

Som bilag til regulativet er lavet en redegørelse, der nærmere beskriver baggrunden for og konsekvenserne af regulativet.

Spørgsmål vedrørende regulativet kan rettes til:

Læsø Kommune
Teknik og Miljø
Doktorvejen 2
9940 Læsø
Tlf.: 9621 3000

1. Grundlaget for regulativet

1.1 Klassifikation

Følgende vandløb er optaget som kommunevandløb i Læsø kommune:

- 10 Birkestrøm
- 11 Kanderedestrøm
- 12 Svinehavestrøm
- 13 Himmerigsstrøm
- 14 Sdr. Butikstrøm
- 15 Starbækstrøm
- 16 Pentstrøm

1.2 Lovgrundlag

Dette regulativ er udarbejdet i henhold til lov om vandløb, jf. lovbekendtgørelse nr. 927 af 24. september 2009, bekendtgørelse om regulativer for offentlige vandløb nr. 1437 af 11. december 2007, bekendtgørelse om klassifikation og registrering af vandløb nr. 1452 af 11. december 2007 og bekendtgørelse af lov om miljømål m.v. for vandforekomster og internationale naturbeskyttelsesområder nr. 932 af 24/09/2009.

Ved kommunalreformen 2007 fik amternes regionplanretningslinjer status af landsplandirektiv, og de gælder fortsat, indtil de ophæves eller bortfalder. En lang række af regionplanretningslinjerne gælder derfor fortsat, men vil bortfalde efterhånden, som kommuneplanerne, Statens vandplaner og Regionernes råstofplaner træder i kraft. Det drejer sig bl.a. om regionplan 2005s retningslinjer om råstofindvinding samt stort set alle retningslinjer om grundvand, vandløb, søer og kystvande.

Regionplanernes retningslinjer for vandkvaliteten, målsætning mv. vil efterfølgende blive ophævet i forbindelse med vedtagelsen af de statslige vandplaner og de opfølgende kommunale handleplaner.

Dette betyder at, indtil de nye statslige vandplaner er vedtaget, skal vandløbene i Læsø Kommune administreres i overensstemmelse med de retningslinjer for målsætning og vandkvalitet, der er i Regionplan 2005 for Nordjyllands Amt.

Når de endelige vandplaner, og Læsø kommunes handleplan er offentliggjort, og godkendt, vil der blive lavet en gennemgang af Læsø kommunes vandløbsregulativer for at sikre at de lever op til vandplanens målsætninger og Læsø kommunes handleplan.

1.3 Tidligere regulativer m.v.

Ved ikrafttræden af nærværende regulativ bortfalder nedenstående ældre regulativer, tidligere kendelser og indgåede forlig for de offentlige vandløbsstrækninger og hermed tidligere bestemmelser for vandløbets skikkelse og vedligeholdelse.

Det skal dog bemærkes, at eventuelle kendelser vedrørende broer m.v. stadig er gældende.

Samtlige vandløb i nærværende regulativ har været omfattet af regulativer, som er vedtaget af Læsø Kommunalbestyrelse den 10. februar 1972 og godkendt af Nordjyllands Amtsråd den 1. april 1980.

2. Betegnelse af vandløbet

Nærværende regulativ omfatter vandløb:

Nr.	Navn	Fra (matr. nr.)	Til (matr. nr.)	Meter
10	Birkestrøm	4-185c	4-94a 16 Pentstrøm	528
10a	Tilløb til Birkestrøm	4-122c / 122a	4-122q / 4-182n 10 Birkestrøm	388
11	Kanderedestrøm	4-70a / 4-67b	4-49g 16 Pentstrøm	1457
12	Svinehavestrøm	4-91a / 4-6c	4-48a 16 Pentstrøm	980
13	Himmerigsstrøm	4-166a	4-185b 16 Pentstrøm	1054
13a	Tilløb til Himmerigsstrøm S	4-114a / 4-114b	4-166f 16 Pentstrøm	869
13b	Tilløb til Himmerigsstrøm N	4-117m / 166i	4-166e 16 Pentstrøm	650
14	Sdr. Butikstrøm	4-158a	4-158a 16 Pentstrøm	269
14b	Tilløb til Sdr. Butikstrøm	4-61b / 4-114b	4-157a / 158a 14 Sdr. Butikstrøm	970

15	Starbækstrøm	4-2b /4-23a Tørkeristrøm	4-230b / 4-23b 16 Pentstrøm	926
16	Pentstrøm	4-62d / 4-183g	4-28b / 4-140a Kattegat	5200
16a	Tilløb til Pentstrøm N	4-157i / 4-157m	4-231b / 4-146a 16 Pentstrøm	533
16b	Tilløb til Pentstrøm S	4-140g / 4-108b	4-140u / 4-108b 16 Pentstrøm	378
16c	Tilløb til Pentstrøm M	4-143y	4-145a 16 Pentstrøm	610
		Meter vandløb i alt		14812

Vandløbenes beliggenhed fremgår af oversigtskortet i bilag 2.

3. Vandløbets skikkelse og dimensioner

3.1 Afmærkning og stationering

Vandløbet er stationeret fra øvre ende med begyndelsespunkterne som St. 0. Stationeringen svarer til afstanden fra begyndelsespunktet i m.

3.2 Skikkelse og dimensioner

Kommunalbestyrelsen har besluttet, at vedligeholdelsen af vandløbet i dette regulativ skal ske på grundlag af krav til en fastsat geometrisk skikkelse. Vandløbets naturlige variation med hensyn til dimensioner vil dog blive tilgodeset så længe den vandføringsevne, den geometriske skikkelse er udtryk for, er til stede.

De anførte koter er tilknyttet Dansk Normal Nul ved de angivne GI-fikspunkter.

Langs vandløb nr. 10 Birkestrøm er der 8 stationerings- og højdemærker, der består af betonkantpæle og træbundpæle. Til brug ved beregningen af koterne er indnivelleret efter følgende GI-punkter: 59-01-09025, bolt i n. gavl, matr. nr. 168b Vesterø, kote 518cm.

Vandløb nr. 10 Birkestrøms dimensioner fremgår af nedenstående skema:

Afmærkning, station nr.	Afstand fra begyndelses-punktet m	Bundkote cm	Bundbredde eller rørstørrelse cm	Anlæg	Fald %	Vedtegning (bygværker, større tilløb o.lign.)
<u>Hovedløb 10</u>						
3	26	452	^	^	^	Tilløb 10a
	201		60		0,4	
4	226	444		naturlig	x 1,5	
5	426	414			x 4,0	Udløb i nr.16 Pentstrøm
6	528	374	v	v	v	
<u>Tilløb 10a</u>						
0	0	470	^	^	^	Udløb i hovedløb 10
					0,18	
1	110	468		naturlig	x 0,35	
2	310	461	80		x 1,00	
3	390	453	v	v	v	

Langs vandløb nr. 11 Kanderedestrøm er der 9 stationerings- og højdemærker, der består af trækantpæle og træbundpæle. Til brug ved beregningen af koterne er indnivelleret efter følgende GI-punkter: 59-01-09025, bolt i n. gavl, matr. nr. 168b Vesterø, kote 518cm.

Vandløb nr. 11 Kanderedestrøms dimensioner fremgår af nedenstående skema:

Afmærkning, station nr.	Afstand fra begyndelses-punktet m	Bundkote cm	Bundbredde eller rørstørrelse cm	Anlæg	Fald %	Vedtegning (bygværker, større tilløb o.lign.)
<u>Hovedløb 11</u>						
0	0	441	^	^	^	
					1,8	
1	200	405	40		x	
2	400	399			0,3	

3	600	393	x		x	
4	800	377		naturlig	0,8	
5	1000	373			x	
6	1200	369	60			
7	1400	365			0,2	
8	1457	364	v	v	v	Udløb i nr. 16 Pentstrøm

Langs vandløb nr. 12 Svinehavestrøm er der 6 stationerings- og højdemærker, der består af trækantpæle og træbundpæle. Til brug ved beregningen af koterne er indnivelleret efter følgende GI-punkter: 59-01-09025, bolt i n. gavl, matr. nr. 168b Vesterø, kote 518cm.

Vandløb nr. 12 Svinehavestrøms dimensioner fremgår af nedenstående skema:

Afmærkning, station nr.	Afstand fra begyndelses-punktet m	Bundkote cm	Bundbredde eller rørstørrelse cm	Anlæg	Fald ‰	Vedtegning (bygværker, større tilløb o.lign.)
<u>Hovedløb 12</u>						
0	0	410	^	^	^	
1	200	396	40			
2	400	382	x			
3	600	368	60	naturlig	0,7	
4	800	354	x			
5	980	336	80		x	
			v	v	1,0	
					v	Udløb i nr.16 Pentstrøm

Langs vandløb nr. 13 Himmerigstrøm er der 17 stationerings- og højdemærker, der består af trækantpæle og træbundpæle. Til brug ved beregningen af koterne er indnivelleret efter følgende GI-punkter: 59-01-09023, bolt i ø. Gavl ”Sdr. Butik” matr. nr. 232a Vesterø, kote 391cm.

Vandløb nr. 13 Himmerigstrøms dimensioner fremgår af nedenstående skema:

Afmærkning, station nr.	Afstand fra begyndelsespunktet m	Bundkote cm	Bundbredde eller rørstørrelse cm	Anlæg	Fald ‰	Vedtegning (bygværker, større tilløb o.lign.)
<u>Hovedløb 13</u>						
0	0	345	^	^	^	
1	200	337				
2	400	329	40			
3	600	321				
4	692	317	x	naturlig	0,4	Tilløb 13a,13b
5	800	313				
6	1000	305	60			
7	1060	302	v	v	v	Udløb i nr.16 Pentstrøm
<u>Tilløb 13a</u>						
0	0	429	^	^	^	
1	200	409			1,0	
2	400	349			x	
3	600	338	40	naturlig	3,0	
4	794	327			x	
	866	317	v	v	1,4	Udløb i hovedløb 13
					v	
					0,55	

<u>Tilløb 13b</u>						
0	0	405	^	^	^	Udløb i hovedløb 13 st. 692
1	200	385			1,00	
2	400	365	40	naturlig	x 1,5	
3	600	335			x 3,60	
	650	317	v	v	v	

Langs vandløb nr. 14 Sdr. Butikstrøm er der 8 stationerings- og højdemærker, der består af trækantpæle og træbundpæle. Til brug ved beregningen af koterne er indnivelleret efter følgende GI-punkter: 59-01-09023, bolt i ø. Gavl ”Sdr. Butik” matr. nr. 232a Vesterø, kote 391cm.

Vandløb nr. 14 Sdr. Butikstrøm dimensioner fremgår af nedenstående skema:

Afmærkning, station nr.	Afstand fra begyndelses-punktet m	Bundkote cm	Bundbredde eller rørstørrelse cm	Anlæg	Fald ‰	Vedtegning (bygværker, større tilløb o.lign.)
<u>Hovedløb 14</u>						
3	0	244	^ 60	^	^	Tilløb 14b
4	149	229		naturlig	1,0	
5	269	217	v	v	v	Udløb i nr. 16 Pentstrøm
<u>Tilløb 14b</u>						
0	0	311	^	^	^ 0,5	
1	200	301	40		x 0,9	
2	404	283	x		x 0,4	
3	596	275		naturlig	x	
4	800	258	60		0,8	

	970	244	v	v	v	Udløb i hovedløb 14
--	-----	-----	---	---	---	---------------------

Langs vandløb nr. 15 Starbækstrøm er der 5 stationerings- og højdemærker, der består af betonkantpæle og træbundpæle. Til brug ved beregningen af koterne er indnivelleret efter følgende GI-punkter: 59-01-09036, bolt i ø. gavl laden, matr. nr. 14 Vesterø "Dybdal", kote 275cm.

Vandløb nr. 15 Starbækstrøms dimensioner fremgår af nedenstående skema:

Afmærkning, station nr.	Afstand fra begyndelses-punktet m	Bundkote cm	Bundbredde eller rørstørrelse cm	Anlæg	Fald ‰	Vedtegning (bygværker, større tilløb o.lign.)
<u>Hovedløb 15</u>						
0	0	233	^	^	^	
1	200	217	40		0,8	
2	458	204	x	naturlig	0,5	
3	678	193			x	
4	800	181	60		1,0	
	926	168	v	v	v	Udløb i nr. 16 Pentstrøm

Langs vandløb nr. 16 Pentstrøm er der **34** stationerings- og højdemærker, der består af betonkantpæle, trækantpæle og træbundpæle. Til brug ved beregningen af koterne er indnivelleret efter følgende GI-punkter: 59-01-09032, bolt i n. gavl udhuset på matr. nr. 32 Vesterø, kote 303cm.

Vandløb nr. 16 Pentstrøms dimensioner fremgår af nedenstående skema:

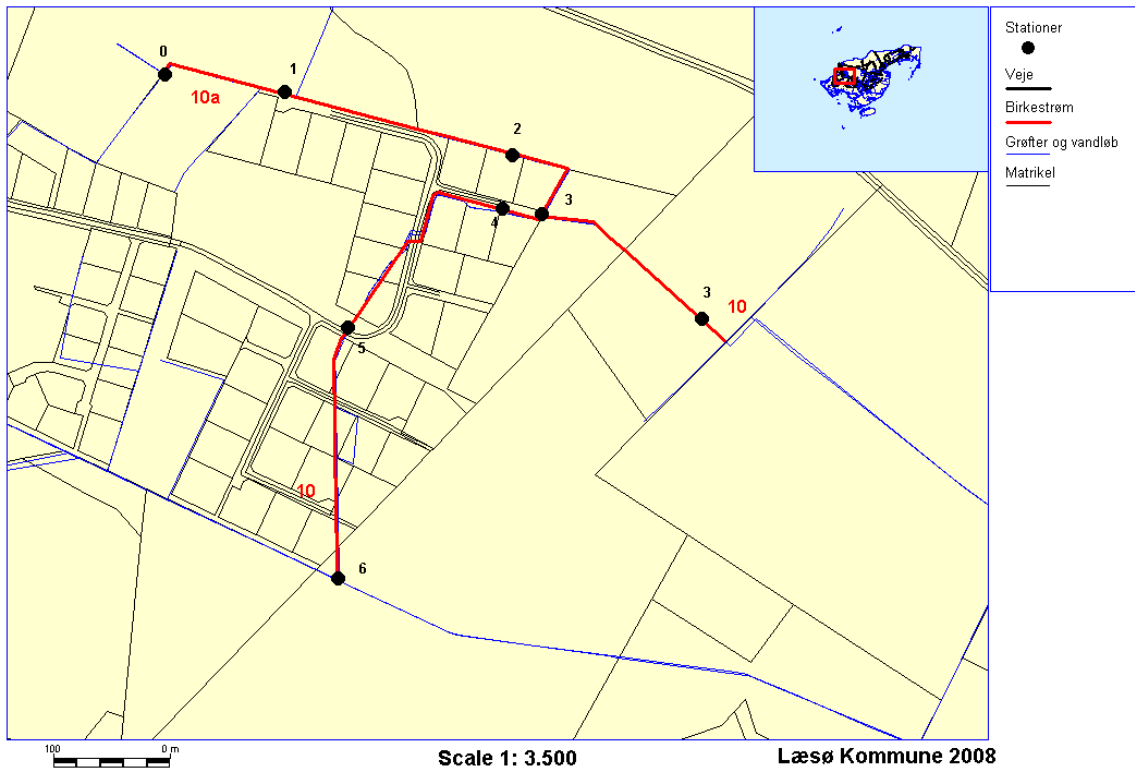
Afmærkning, station nr.	Afstand fra begyndelsespunktet m	Bundkote cm	Bundbredde eller rørstørrelse cm	Anlæg	Fald ‰	Vedtegning (bygværker, større tilløb o.lign.)
<u>Hovedløb 16</u>						
0	0	388	^	^	^	
1	200	382			0,30	
2	400	378			x	
	450					Tilløb vandløb nr.10
3	600	374				
4	800	369			0,20	
5	1000	365				
	1115					Tilløb vandløb nr.11
6	1200	360		naturlig	x	
	1380		110		1,35	Tilløb vandløb nr.12
7	1400	333			x	
8	1600	321			0,6	
					x	
9	1800	300				
					1,0	
10	2000	280				
	2080		110			Tilløb vandløb nr.13
11	2200	260				
12	2400	240				

13	2600	220			1,0	
14	2800	200				
	2810					Tilløb vandløb nr.14
15	3000	180				
	3050					Tilløb 16a
16	3200	160				
17	3400	139				
	3490				1,00	Tilløb vandløb nr.15
18	3600	119		naturlig	x	Tilløb 16c
19	3800	108			0,55	
	3995				x	Tilløb 16b
20	4000	90	x			
21	4200	74	140			
22	4400	55	x		0,88	
			150			
23	4600	36	x			
24	4800	20	170			
25	5000	2	x		x	
			250		0,65	
26	5200	-11	v	v	v	Udløb i Kattegat
<u>Tilløb 16a</u>						
0	0	290	^	^	^	
1	200	250				
			50	naturlig	2,0	
2	400	210				
3	533	183	v	v	v	Udløb i hovedløb 16

<u>Tilløb 16b</u>						
0	0	177	^	^	^	Udløb i hovedløb 16
1	200	147	50	naturlig	1,5 x 2,3	
2	374	107	v	v	v	
<u>Tilløb 16c</u>						
0		197	^	^	^	Udløb i hovedløb 16
1	37	193	50	naturlig	1,2	
2	237					
3	437 610	168 119	v	v	v	

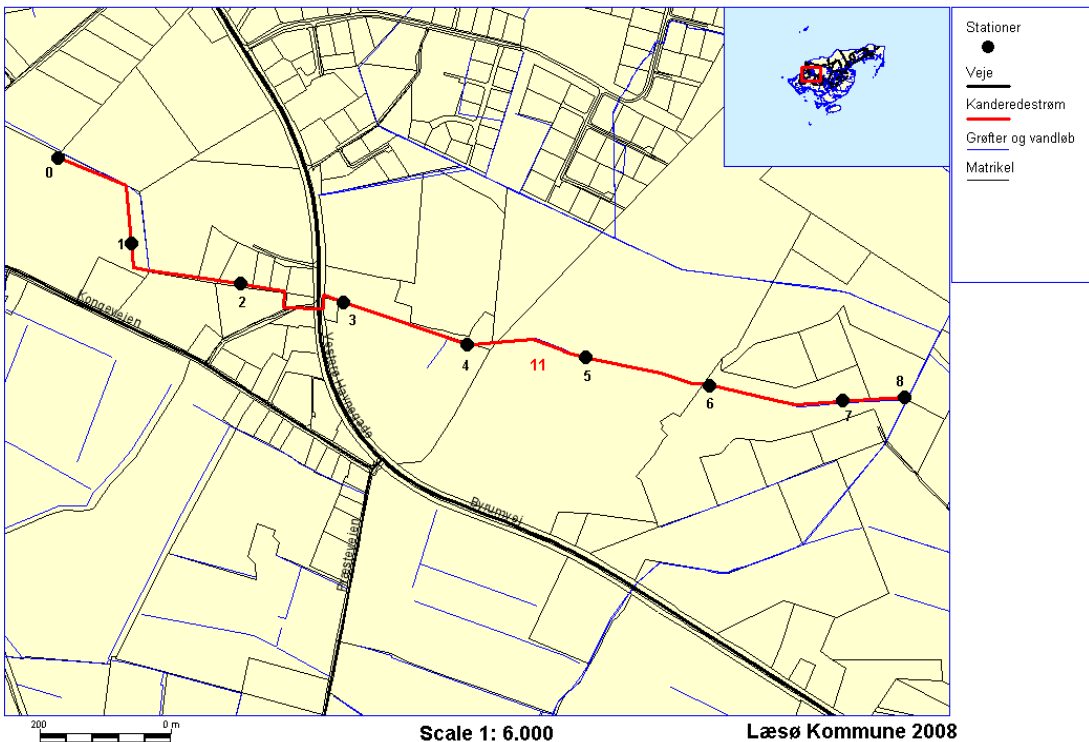
3.3 Oversigtskort over stations placering for vandløb nr. 10 Birkestrøm

Oversigtskort over stationsplacering for vandløb nr.10 Birkestrøm



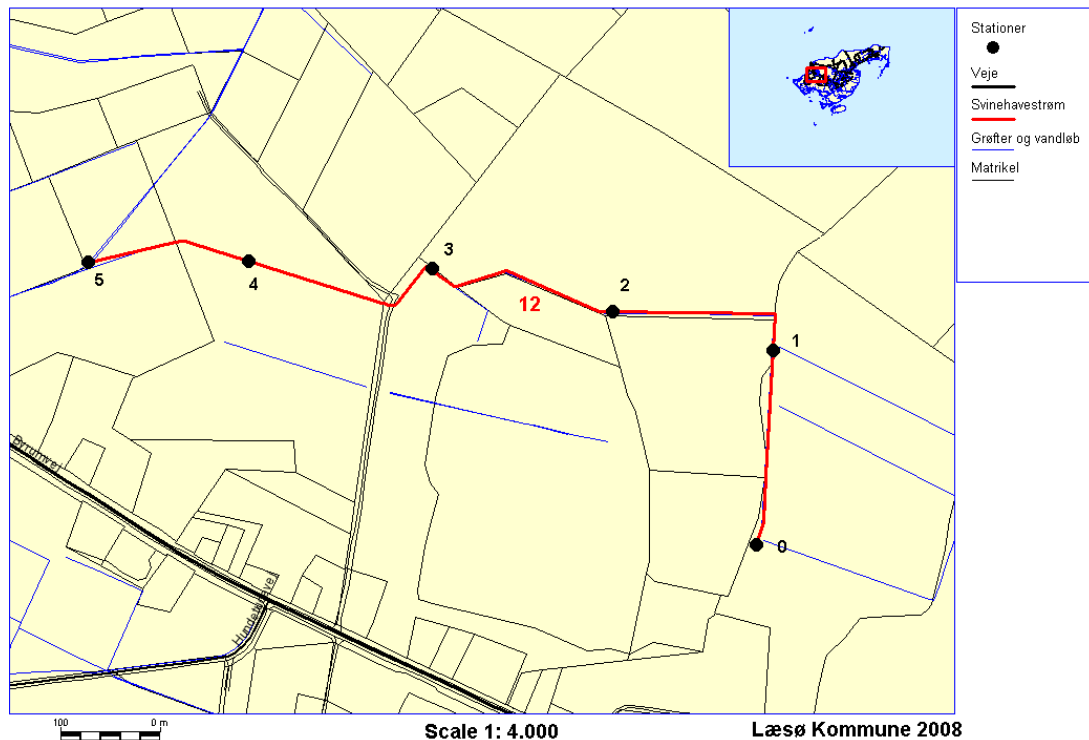
3.4 Oversigtskort over stations placering for vandløb nr. 11 Kanderedestrøm

Oversigtskort over stationsplacering for vandløb nr.11 Kanderedestrøm



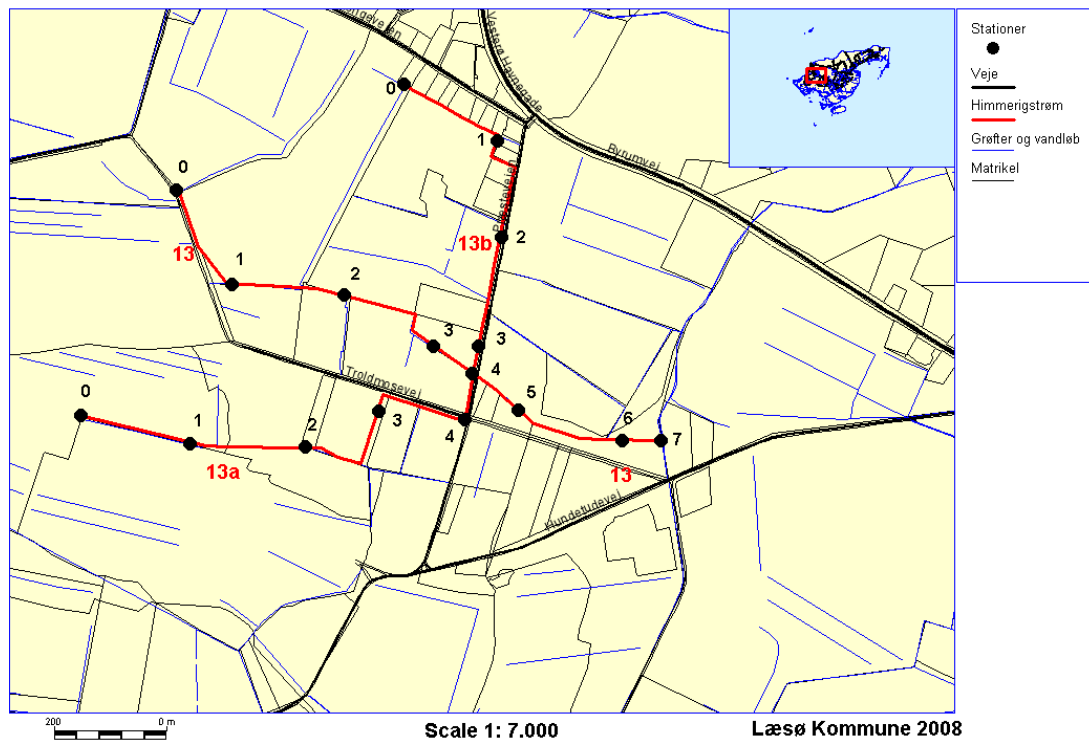
3.5 Oversigtskort over stations placering for vandløb nr. 12 Svinehavestrøm

Oversigtskort over stationsplacering for vandløb nr.12 Svinehavestrøm



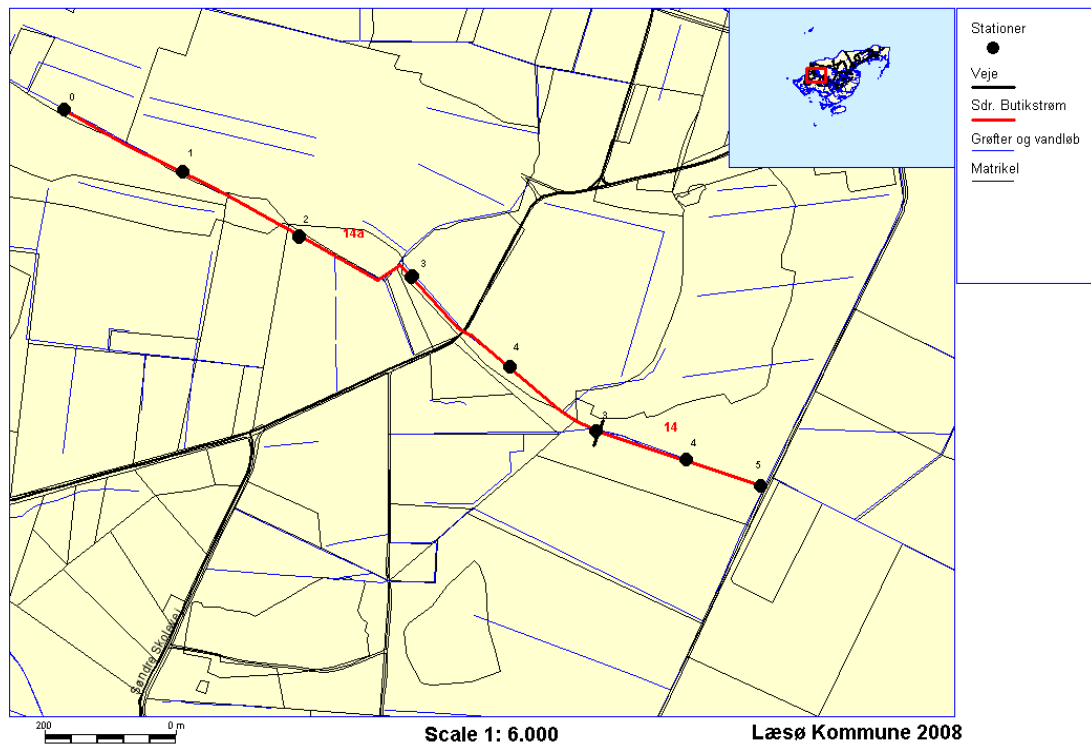
3.6 Oversigtskort over stations placering for vandløb nr. 13 Himmerigstrøm

Oversigtskort over stationsplacering for vandløb nr.13 Himmerigstrøm



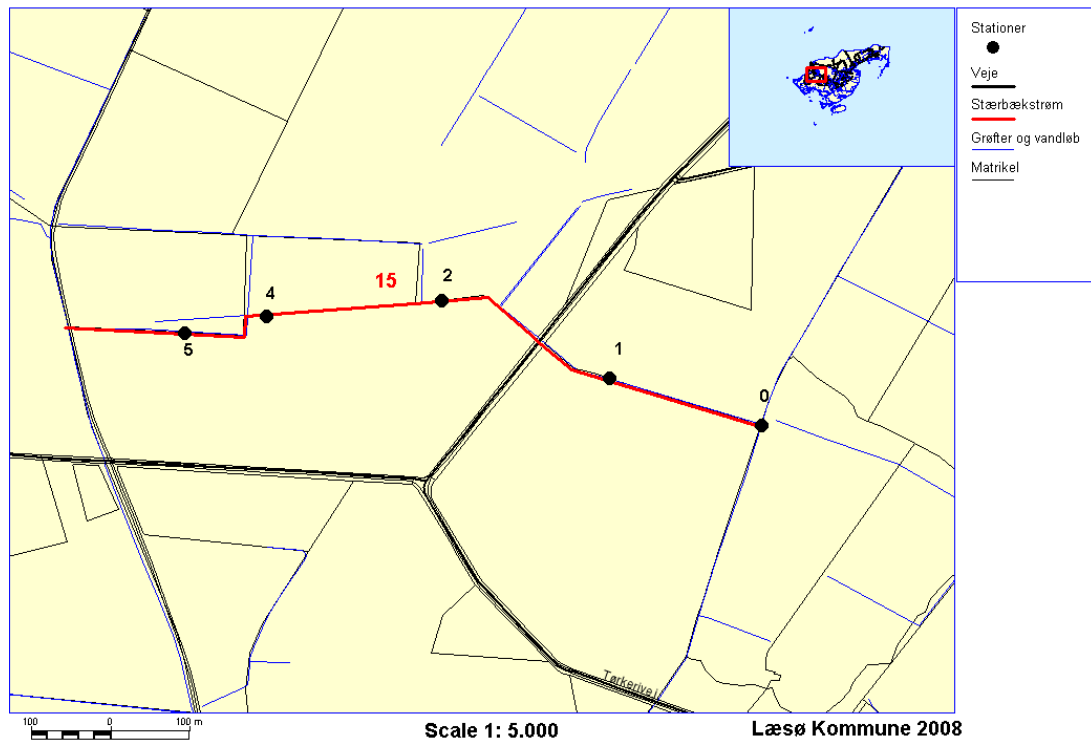
3.7 Oversigtskort over stations placering for vandløb nr. 14 Sdr. Butikstrøm

Oversigtskort over stationsplacering for vandløb nr.14 Sdr. Butikstrøm

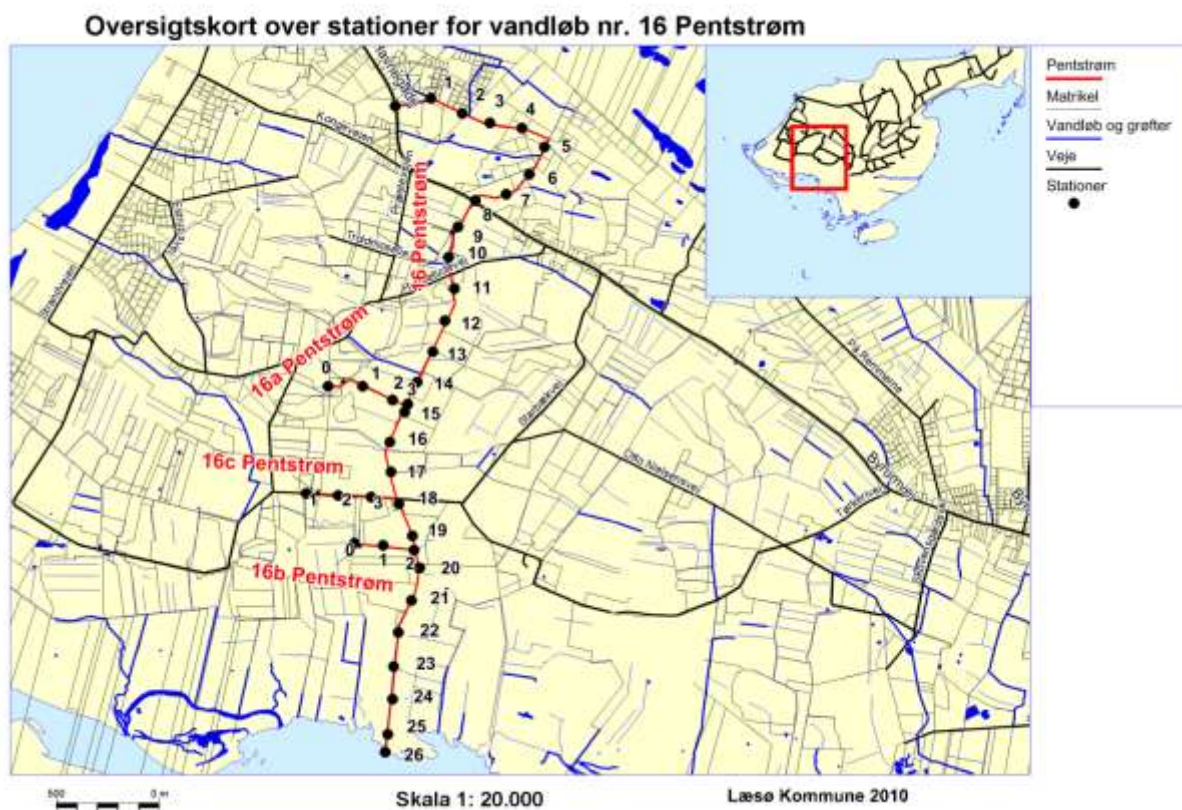


3.8 Oversigtskort over stations placering for vandløb nr. 15 Starbækstrøm

Oversigtskort over stationsplacering for vandløb nr.15 Starbækstrøm



3.8 Oversigtskort over stations placering for vandløb nr. 16 Pentstrøm



4. Bygværker

4.1 Broer og overkørsler

Broer og overkørsler

Ved vandløb nr. 10 Birkestrøm findes følgende broer, rørunderløb og overkørsler m.v.:

Nr.	Beliggenhed, station nr.	Datering	Beskrivelse	Ejerforhold
<u>Hovedløb 10</u>				
1	34	10-03-1970	30cm rørunderløb	Privat
2	320	"	45cm rørunderløb	Privat
<u>Tilløb 10a</u>				
1	120		Træbro	Privat

Ved vandløb 11 Kanderedestrøm findes følgende broer, rørunderløb og overkørsler m.v.:

Nr.	Beliggenhed, station nr.	Datering	Beskrivelse	Ejerforhold
<u>Hovedløbet</u>				
1	448	10-03-1970	25cm rørunderløb	Privat
2	478	"	25cm rørunderløb	Privat
3	518	"	20cm rørunderløb	Privat
4	524	"	25cm rørunderløb	Offentlig
5	544	"	20cm rørunderløb	Privat
6	913	"	50* 60cm støbt bro	Privat
7	931	"	15cm rørunderløb	Privat
8	1150	"	40cm rørunderløb	Offentlig

Ved vandløb nr. 12 Svinehavestrøm findes følgende broer, rørunderløb og overkørsler m.v.:

Nr.	Beliggenhed, station nr.	Datering	Beskrivelse	Ejerforhold
<u>Hovedløb</u>				
1	406	10-03-70	25cm rørunderløb	Privat
2	560	"	25cm rørunderløb	Privat
3	656	"	30cm rørunderløb	Offentlig
4	757	"	20cm rørunderløb	Privat

Ved vandløb nr. 13 Himmerigstrøm findes følgende broer, rørunderløb og overkørsler m.v.:

Nr.	Beliggenhed, station nr.	Datering	Beskrivelse	Ejerforhold
<u>Hovedløb 13</u>				
1	376	10-03-1970	30cm rørunderløb	Privat
2	542	"	Plankebro	Privat
3	692	"	40cm rørunderløb	Offentlig
4	1060	"	40cm rørunderløb	Privat
<u>Tilløb 13a</u>				
1	225	"	10cm rørunderløb	Offentlig
2	570	"	Plankebro	Privat
3	782	"	20cm rørunderløb	Offentlig

<u>Tilløb 13b</u>				
1	118	"	15cm rønderløb	Privat
2	390	"	20cm rønderløb	Privat
3	435	"	10cm rønderløb	Privat
4	464	"	15cm rønderløb	Privat
5	536	"	30cm rønderløb	Privat

Ved vandløb nr. 14 Sdr. Butikstrøm findes følgende broer, rønderløb og overkørsler m.v.:

Nr.	Beliggenhed, station nr.	Datering	Beskrivelse	Ejerforhold
<u>Tilløb 14b</u>				
1	400	10-03-1970	25cm rønderløb	Offentlig
2	731	"	45cm rønderløb	Offentlig
3	892	"	Plankebro	Privat

Ved vandløb nr. 15 Starbækstrøm findes følgende broer, rønderløb og overkørsler m.v.:

Nr.	Beliggenhed, station nr.	Datering	Beskrivelse	Ejerforhold
<u>Hovedløb</u>				
1	295	10-03-1970	20cm rønderløb	Offentlig
2	672	"	15cm rønderløb	Privat
3	919	"	50cm rønderløb	Offentlig

Ved vandløb nr. 16 Pentstrøm findes følgende broer, rønderløb og overkørsler m.v.:

Nr.	Beliggenhed, station nr.	Datering	Beskrivelse	Ejerforhold
<u>Hovedløb 16</u>				
1	582	Ældre dato	40cm underløb*	Privat
2	728	"	40cm underløb*	Privat
3	840	"	40cm underløb*	Privat
4	1663	"	150* 120cm granitbro	Offentlig
5	2160	"	150* 100cm granitbro	Offentlig
6	2820	"	Gangbræt	Privat
7	3350	"	Gangbræt	Privat

8	3570	"	Gangbræt	Privat
9	3655	"	120* 110cm granitbro	Offentlig
10	4080	"	150* 100cm granitbro	Offentlig
<u>Tilløb 16b</u>				
1	125	"	20cm rørunderløb	Offentlig
2	226	"	20cm rørunderløb	Offentlig
3	507	"	20cm rørunderløb	Privat
4	586	"	20cm rørunderløb	Privat

* *trætoende*

5. Administrative bestemmelser

1. Vandløbet administreres af Læsø Kommunes Kommunalbestyrelse, som vandløbsmyndighed.
2. Vandløb med bygværker m.v. skal vedligeholdes som fastsat i særbestemmelserne for det enkelte vandløb således, at den for vandløbet fastsatte skikkelse eller vandføringsevne ikke ændres.
3. Vandløbets vedligeholdelse - men ikke hel eller delvis fornyelse af rørlagte strækninger - påhviler vandløbsmyndigheden.
4. Bygværker, såsom styrt, stryg, sandfang og skråningssikringer m.v., der er udført af hensyn til vandløbet, vedligeholdes som dele af vandløbet.

Vedligeholdelsen af øvrige bygværker - broer, stemmewærker, overkørsler, stensætninger, støttemure, private diger og vandingsanlæg m.v. - påhviler de respektive ejere eller brugere. Ejere eller brugerne har pligt til at optage slam, grene og grøde m.v., der har samlet sig ved bygværker, jf. Vandløbslovens § 27, stk. 4.
- Bygværker, der ikke vedligeholdes forsvarligt, kan fjernes eller istandsættes på vandløbsmyndighedens foranstaltning og på ejerens bekostning.
5. Beplantningen langs vandløbet skal så vidt muligt bevares af hensyn til dens grødebegrænsende virkning. Bestemmelserne omfatter beplantning langs vandløbets øverste kant.

Ændringer af beplantningen langs vandløbet kræver vandløbsmyndighedens tilladelse. Såfremt dele af beplantningen hindrer for nødvendig maskinel vedligeholdelse af vandløbet, kan vandløbsmyndigheden foretage en nødvendig fjernelse af beplantningen.

6. Til hindring af sand- og jordfygning og for at nedbringe vedligeholdelsesudgifterne, kan vandløbsmyndigheden foretage beplantning langs vandløbet, når overenskomst med de pågældende lodsejere kan opnås på rimelige betingelser.

6. Bestemmelser om sejlads

Det er ikke tilladt at sejle på vandløbet uden særlig tilladelse fra vandløbsmyndigheden.

7. Bredejerforhold

1. I landzone må dyrkning, jordbehandling, terrænændringer eller opførelse af bygværker ikke foretages i en bræmme på mindst 1 m langs vandløbets øverste kant. Denne bræmme udvides til 2 meter, hvis vandløbet er at betragte som naturligt eller er målsat i regionplan 2005.

2. De til vandløbet grænsende ejendommers ejere og brugere er i øvrigt pligtige at tåle de fornødne vedligeholdelsesarbejders udførelse, herunder transport af materialer og maskiner og disses arbejde langs vandløbets bredder. Det bemærkes, at arbejdsbæltet normalt ikke bliver over 5 m bredt.

Det bestemmes, at bygninger, bygværker, faste hegn, beplantninger, udgravninger og lignende anlæg af blivende art, som kan hindre kørsel med oprensningsmaskiner langs vandløbet, ikke må anbringes nærmere øverste vandløbskant end 5 m, uden vandløbsmyndighedens tilladelse.

Over eller ved rørledninger må der ikke anbringes bygværker eller andet, der kan forøge udgifterne ved ledningernes ren- og vedligeholdelse.

Ingen må ved eksisterende eller nye beplantninger nær rørledningerne forvolde fare for, at disse beskadiges eller tilstoppes.

3. De til vandløbet grænsende arealer må ikke uden vandløbsmyndighedens tilladelse benyttes til løsdrift, med mindre der opsættes og vedligeholdes et forsvarligt hegn langs med og mindst 1 m fra øverste vandløbskant. Denne afstand udvides til 2 meter hvis vandløbet er at betragte som naturligt eller er målsat i regionplan 2005.

Eksisterende hegn af enhver type kan kræves fjernet med 8 dages varsel, såfremt dette er nødvendigt af hensyn til maskinel udførelse af vedligeholdelsesarbejdet.

Hegn, som ikke i tide er fjernet efter påkrav, vil blive fjernet i fornødent omfang ved vandløbsmyndighedens foranstaltning uden ansvar for denne.

4. I henhold til vandløbslovens § 6 må ingen bortlede vandet fra vandløbet eller foranledige, at vandstanden i vandløbet forandres, eller at vandets frie løb hindres.

Broer, overkørsler, nedlægning af rørledninger, kabler eller lignende må ikke anlægges eller ændres uden vandløbsmyndighedens tilladelse.

Ved anlæg af broer og overkørsler kan vandløbsmyndigheden stille krav om udformningen af broen eller overkørslen for at sikre vandløbets vandføringsevne, herunder krav til diameter af rør og lign. Ved anlæg af rørbroer skal røret som hovedregel nedgraves med 1/5 af diameteren under vandløbets regulativmæssige bundkote. ”Bundbredden” i røret skal mindst svare til vandløbets regulativmæssige bredde for sikre tilstrækkelig vandføring.

I det hele taget må ingen uden tilladelse fra vandløbsmyndigheden foretage foranstaltninger ved vandløbet med anlæg, hvorved tilstanden ved disse kommer i strid med bestemmelserne i dette regulativ eller vandløbsloven.

5. Vandløbet må ikke tilføres faste stoffer, haveaffald, spildevand eller andre væsker, der foranlediger aflejringer i vandløbet eller forurener dets vand, jf. Miljøbeskyttelseslovens bestemmelser.

6. Der kan uden tilladelse pumpes vand op af vandløbet til kreaturvanding med mulepumpe eller vindpumpe, anden form for oppumpning må ikke anvendes.

Kreaturvanding ved vandløbet er kun tilladt ved særlige vandingssteder, der skal oprettes i henhold til vandløbslovens bestemmelser og således, at hele vandløbets profil forbliver fri af vandingsstedet, og der skal hegnes på en sådan måde, at kreaturerne ikke kan komme ud i vandløbet.

7. Nye tilløb og tilløb, der reguleres, skal så vidt muligt forsynes med en overkørsel med 5 m ovenbredde ved udløbet til brug for transport af materiel, der anvendes ved vandløbets vedligeholdelse.

8. Den ved vandløbet værende afmærkning med stationeringspæle, bundpæle og vandstandsskalaer må ikke beskadiges eller fjernes.

Sker dette, er den ansvarlige for beskadigelsen eller fjernelsen forpligtet til at bekoste retableringen.

9. Beskadiges vandløb, diger, faskiner, bygværker eller andre anlæg ved vandløbet, eller foretages der foranstaltninger i strid med vandløbsloven eller bestemmelserne i dette regulativ, kan vandløbsmyndigheden meddele påbud om genoprettelse af den tidligere tilstand.

Er et påbud ikke efterkommet inden udløbet af den fastsatte frist, kan vandløbsmyndigheden foretage det fornødne på den forpligtedes regning, jf. Vandløbslovens § 54.

Er der fare for, at betydelig skade kan ske på grund af usædvanlige nedbørsforhold eller andre udefra kommende usædvanlige begivenheder, kan vandløbsmyndigheden foretage det fornødne uden påbud og på den forpligtedes regning, jf. vandløbslovens § 55.

10. Udløb fra drænledninger skal udføres og vedligeholdes således, at de ikke gør skade på vandløbets skrånninger.

Gravning af midlertidige afløb fra vandsamlinger i regnfulde perioder er kun tilladt såfremt der ikke er fare for, at der tilføres vandløbet forurenende stoffer. Udledning af sand kan forebygges ved at forbinde marken og vandløbet med en rørledning med svagt fald ind mod marken.

Ved anlæg af nye dræn, grøfteudløb og rørledninger skal udløbenes bundkote være mindst 20 cm over regulativmæssig bund.

Ved etablering af drænudløb, skal der foretages foranstaltninger til sikring mod tilførsel af sand med mere til vandløbet.

11. Lodsejeren er forpligtet til at fjerne flyvehavre på den faste banket samt på vandløbsbrinken (lovgivning om flyvehavrebekæmpelse).

I den forbindelse tilstræbes det også at fjerne dominerende vegetation på sideskråningerne af Kæmpe Bjørneklo.

12. Overtrædelse af bestemmelserne i regulativet straffes med bøde, jf. vandløbslovens § 85.

8. Vedligeholdelsesbestemmelser

8.1 Bestemmelser om vedligeholdelsen

Vandløb nr. 10 til 16 er ikke målsat i Nordjyllands Amtsråds Regionplan 2005. Ifølge Regionplan 2005 er målsætningen for vandløb, der ikke er målsat særskilt, den samme som nærmeste målsatte vandløb af samme type.

Målsætningen for vandløb og kilder er opdelt i 3 hovedgrupper:

A: Skærpet målsætning

A Særligt naturområde

B: Generel målsætning

B0 Alsidigt dyre- og planteliv

B1 Gyde- og yngelopvækstområde for laksefisk

B2 Laksefiskvand

B3 Karpesfiskvand

B4: Naturligt og alsidigt dyre- og planteliv (uden fiskeinteresse)

C: Lempet målsætning

C Kun afledning af vand

D Påvirket af spildevand

E Påvirket af grundvandsindvinding

F Påvirket af okker

Vandløb nr. 10 til 16 er ikke naturlige vandløb, men grøfter, der ofte er tørlagt en stor del af året, og hvor den væsentligste interesse er at få afledt vand, mens de naturmæssige interesser er små. Der er en meget ringe fysisk variation i vandløbet. Da vandløbene ikke er stærkt belastet med organisk stof, målsættes vandløb nr. 10 til 16 alene til vandafledningsformål (C-målsætning). I områder med stor udledning af okker fra de drænedede arealer, kan vandløbene være okkerbelastet (F-målsætning).

Der stilles ikke direkte krav til den biologiske tilstand i C-målsatte vandløb, men vandløb nr. 10 til 16 skal fremstå æstetisk og hygiejnisk tilfredsstillende. I vandløbsmyndighedens vurdering af, om en udledning medfører uæstetiske forhold i vandområdet omkring udledningen, indgår en visuel vurdering af forekomsten af ristestof, slam, lammehaler, bakteriebelægninger, fedt/olie, korn og lign.

Der stilles ikke krav om miljøvenlig og skånsom vedligeholdelse af vandløb med lempet målsætning (C-F målsatte vandløb).

Kravet til vandløbets geometriske skikkelse anses for at være overholdt, hvis den faktiske vandføringsevne ikke er ringere end den vandføringsevne, som de fastlagte dimensioner tilsikrer (vandløbets dimensioner fremgår af afsnit 3.2).

Vandløbsmyndigheden kontrollerer og vurderer vandløbets dimensioner.

8.2 Generelle bestemmelser vedr. vedligeholdelsen

1. Vandløbet foranstalles vedligeholdt af vandløbsmyndigheden, der afgør om vedligeholdelsen skal udføres i entreprise eller ved egen foranstaltning.
2. Vandløbsmyndigheden har - med udgangspunkt i nærværende regulativs redegørelse - besluttet, at vedligeholdelsen af de enkelte vandløbsstrækninger skal udføres således, at vandløbets fysiske tilstand er i overensstemmelse med de krav, målsætningen stiller hertil.

Vandløbsmyndigheden finder, at såvel de miljømæssige krav til vandløbets fysiske tilstand som kravene til sikring af vandføringsevnen kan opfyldes ved de anførte vedligeholdelsesprincipper.
3. Vandløbsmyndigheden afgør om vedligeholdelsesarbejder skal udføres manuelt eller maskinelt.
4. Vedligeholdelse af rørlagte vandløbsstrækninger udføres kun efter forudgående anmodning fra en eller flere lodsejere, og kun når vandløbsmyndigheden finder det påkrævet.
5. De åbne vandløbsstrækninger gennemgås og oprensnes om nødvendigt 1 gang årligt, inden hvert års 1. november, for at genskabe en vandføringsevne svarende til den fastlagte geometriske skikkelse. Alle for vandløbet fremmede emner, såsom plastic, sække, flasker og lignende, opsamles fra vandløbet og oplægges på vandløbskanten. Det påhviler den enkelte ejer eller bruger selv at undersøge, om der er foretaget oprensning og om der er oplagt affald eller lign. som skal fjernes. Undlader en ejer eller bruger at fjerne affald eller lign. kan vandløbsmyndigheden efter forudgående varsel lade arbejdet udføre på de forsømmeliges bekostning

6. Afbrækkede grene, væltede træer og udscredne brinker, som skønnes at være til gene for vandets frie løb, skal fjernes, dersom det er af afgørende betydning for sikringen af vandføringsevnen.

7. Grødeskæring iværksættes efter vandløbsmyndighedens vurdering af behovet.

Den grøde, der skæres, skal så vidt muligt skæres i bund. Afskåren grøde og græsbevoksning mv. må ikke tilføres nedenfor beliggende vandløb eller vandløbsstrækninger. Den afskårne grøde opsamles og lægges op på vandløbets banketter.

8. Sandoprensning i mindre omfang udføres i forbindelse med grødeskæringen.

9. Periodiske sandoprensninger kan foretages med maskine. Vandløbsmyndigheden kan bestemme, at vandløbet eller dele heraf må oprensnes indtil 20 cm under regulativmæssig bundkote (bunden sænkes 20 cm) med en tilsvarende indsnævring af bundbredden, og at næste sandoptagning først finder sted, når dybden er 10 cm mindre end regulativets angivelse (bunden er hævet 10 cm).

Sådanne ekstraordinære vedligeholdelsesarbejder kan af vandløbsmyndigheden henlægges til udførelse udenfor de normale oprensningstidspunkter. Udførelsen skal dog ske snarest efter af manglen er konstateret og kan ikke udsættes i længere tid end 9 måneder.

10. Fjernelse af oprenset materiale (sand, organisk materiale) langs kommunevandløb/grøfter vil kun finde sted ved ekstraordinære oprensninger /opretninger.

Læsø kommune vurderer, på baggrund af øens vandløb/grøfters, ringe bredde og dybde, deres målsætning samt ud fra mængden af oprenset materiale, at påvirkningen af § 3 områder og Natura2000 områder vil blive væsentligt større, hvis alt oprenset materiale skal fjernes fra området.

Endvidere medvirker det oplagte materiale til at stabilisere og vedligeholde brinker og banket samt forhindrer sand og jordfygning.

Det oprensede fyld mv. oplægges ligeligt til begge sider af vandløbet i en afstand af mindst 0,5 m fra øverste vandløbskant og i en tykkelse af maksimum

10 cm. Ved evt. oprensning med maskine kan fyldet dog oplægges ensidigt, men skiftevis på den ene og den anden side af vandløbet. Ved oprensning langs veje, hvor grøftekanterne langs vejen vedligeholdes, vil det oprensede fyld så vidt muligt blive placeret på den side af vandløbet som vender væk fra vejen.

11. Hvis der indtræder fare for betydelige skader som følge af unormale aflejringer eller grødevækst i vandløbet, kan vandløbsmyndigheden iværksætte ekstraordinær vedligeholdelse. Det forudsætter dog normalt, at lodsejere fremsætter ønsker herom, og at det vurderes at have betydning for en væsentlig del af de berørte arealer.

12. Bredvegetationen på sideskråninger og banketter skæres normalt ikke med mindre vandløbsmyndigheden skønner, at det er nødvendigt af hensyn til brinkens stabilitet.

9. Tilsyn

1. Tilsynet med vandløbet udføres af vandløbsmyndigheden.
2. Kommunen afholder på begæring offentligt syn over vandløbet. Syn holdes i oktober - november måned efter udførelse af vedligeholdelsesarbejder, eller når vandløbsmyndigheden finder det påkrævet. Dette syn kan udøves sammen med synsmænd, udmeldt af vandløbsmyndigheden.
3. Tilsynet tilrettelægges således, at lodsejerne og andre med interesse i vandløbet har mulighed for at deltage. Lodsejere og andre med interesse i vandløbet, der ønsker at deltage i synet, kan træffe aftale herom med vandløbsmyndigheden.
4. Der føres protokol over de årlige syn, herunder navnlig mangler og overtrædelser, der er forefundet, og de foranstaltninger, der er truffet derimod.

10. Revision

Dette regulativ skal senest optages til revision i **år 2021**

Regulativet skal endvidere revideres, såfremt der sker væsentlige ændringer i plangrundlaget for vandløbet, jf. bekendtgørelse om regulativer for offentlige vandløb nr. 1437 af 11. december 2007, bekendtgørelse om klassifikation og registrering af vandløb nr. 1452 af 11. december 2007 og bekendtgørelse af lov om miljømål m.v. for vandforekomster og internationale naturbeskyttelsesområder nr. 932 af 24/09/2009.

11. Regulativets ikrafttræden

Regulativet har været bekendtgjort offentligt og fremlagt til gennemsyn i 8 uger med adgang til at indgive evt. indsigelser og ændringsforslag inden den 24. september 2010

Regulativet er herefter endelig vedtaget af Kommunalbestyrelsen for Læsø Kommune på mødet den 25. Oktober 2010

Regulativet træder i kraft fra datoen for dets endelige vedtagelse.

Læsø Kommune, den 17/1 2011

Borgmester

Thomas Wrichsberg Olsen

Kommunaldirektør

Søren Abildtrup

Bilag 1 Redegørelse

Redegørelse

Redegørelse til regulativ for vandløb nr.

- 10 Birkestrøm
- 11 Kanderedestrøm
- 12 Svinehavestrøm
- 13 Himmerigsstrøm
- 14 Sdr. Butikstrøm
- 15 Starbækstrøm
- 16 Pentstrøm

1. Baggrunden for regulativet

Den gældende vandløbslov (lovbekendtgørelse nr. 927 af 24. september 2009) indeholder bestemmelser om, at vedligeholdelsen af vandløb skal ske under hensyntagen til de miljømæssige interesser i vandløbet.

Dette fremgår af lovens § 1, hvor det anføres, at det med loven "skal tilstræbes at sikre, at vandløb kan benyttes til afledning af vand, navnlig overfladevand, spildevand og drænvand". Endvidere fremgår det, at "fastsættelse og gennemførelse af foranstaltninger efter loven skal ske under hensyntagen til de miljømæssige krav til vandløbskvaliteten, som fastsættes i henhold til anden lovgivning."

Dette betyder, at reglerne om vandløbets fremtidige anvendelse skal fastsættes ud fra en konkret afvejning af alle de interesser, der er knyttet til vandløbet: afvanding, miljø, fiskeri, jagt, sejlad osv., og gerne således, at alle interesser i størst muligt omfang tilgodeses.

Grundlaget for denne afvejning findes i lokale, regionale, nationale og internationale planer samt gældende love, f.eks. planloven, naturbeskyttelsesloven og miljøbeskyttelsesloven.

2. Det planmæssige grundlag

2.1 Kvalitetsplan for vandløb

Nordjyllands Amtsråd har fastlagt målsætninger for miljøkvaliteten i de Nordjyske vandløb. Dette er beskrevet i en såkaldt recipientkvalitetsplan, der med tilhørende oversigtskort indgår i Regionplan 2005 for Nordjylland, se regionplankort 5 og 6. Recipientkvalitetsplanen indeholder målsætninger for anvendelsen af vandløb. Det betyder samtidig, at der er stillet krav til såvel vandkvaliteten, som til vandløbets fysiske kvalitet.

Vandløb nr. 10 til 16 er ikke naturlige vandløb, men grøfter uden særlig naturværdi. Da vandløbet ikke er stærkt belastet med organisk stof, målsættes vandløb nr. 10 til 16 alene til vandafledningsformål (C-målsætning). I områder med stor udledning af okker fra de drænedes arealer, kan vandløbet være okkerbelastet (F-målsætning).

I C-F målsatte vandløb er målsætning lempet, og der stilles ikke direkte krav til den biologiske tilstand, men vandløbet skal fremstå æstetisk og hygiejnisk tilfredsstillende.

Ifølge Regionplan 2005 er målsætningen for vandløb, der ikke er målsat særskilt, den samme som nærmeste målsatte vandløb af samme type. Vandløb nr. 10 til 16 er ikke målsat i Regionplan Nordjylland 2005.

Ved kommunalreformen 2007 fik amternes regionplanretningslinjer status af landsplandirektiv, og de gælder fortsat, indtil de ophæves eller bortfalder. En lang række af regionplanretningslinjerne gælder derfor fortsat, men vil bortfalde efterhånden, som kommuneplanerne, Statens vandplaner og Regionernes råstofplaner træder i kraft. Det drejer sig bl.a. om regionplan 2005s retningslinjer om råstofindvinding samt stort set alle retningslinjer om grundvand, vandløb, søer og kystvande.

Regionplanernes retningslinjer for vandkvaliteten vil efterfølgende blive ophævet i forbindelse med vedtagelsen af de statslige vandplaner og de opfølgende kommunale handleplaner.

Dette betyder at, indtil de nye statslige vandplaner er vedtaget, skal vandløbene i Læsø Kommune administreres i overensstemmelse med de retningslinjer for målsætning og vandkvalitet, der er i Regionplan 2005 for Nordjyllands Amt.

Når de endelige vandplaner, og Læsø kommunes handleplan er offentliggjort, og godkendt, vil der blive lavet en gennemgang af Læsø kommunes vandløbsregulativer for at sikre at de lever op til vandplanens målsætninger og Læsø kommunes handleplan.

2.2 Spildevandsplan

Vandløb nr. 10 til 16 modtager ikke spildevand og er ikke beliggende i et område belastet af spildevand. Husstandene i oplandet er koblet på det kommunale rensningsanlæg eller har nedsivningsanlæg¹.

2.3 Vandindvindingsplan

Indvinding af grundvand eller overfladevand kan påvirke vandføringen i vandløbet og dermed vandløbskvaliteten.

I regionplan 2005 er Nordjylland inddelt i 3 typer drikkevandsområder, se kapitel 6:

- Områder med særlige drikkevandsinteresser

¹ Læsø Kommunes spildevandsplan 1987

- Områder med drikkevandsinteresser
- Områder med begrænsede drikkevandsinteresser

Vandløb nr. 10 til 16 løber gennem områder med begrænsede drikkevandsinteresser, se regionplankort 3, og der indvindes ikke grundvand i oplandsområdet.

Når de endelige vandplaner er offentliggjort, og godkendt, vil der blive lavet en gennemgang af Læsø kommunes vandløbsregulativer for at sikre at de lever op til vandplanens målsætninger for grundvandsindvinding.

2.4 Råstofplan

Nordlands Regionsråds ”Råstofplan 2008” sætter rammerne for kortlægning af råstoffer og planlægning af råstofindvinding, mens Kommunalbestyrelsen har ansvaret for at give råstof tilladelser. Kommunalbestyrelsen er bundet af den regionale råstofplan i den kommunale planlægning, hvor råstofplanen er kommunalbestyrelsens administrationsgrundlag, når der skal træffes afgørelser om råstofindvinding. Råstofplanen indeholder retningslinjer, der er relevante for planlægningen af arealanvendelsen indenfor kommunens geografiske område:

Indenfor råstofplanens udlagte graveområder må der ikke planlægges for eller etableres anlæg, der begrænser mulighederne for råstofudnyttelse, og den kommunale planlægning skal efter endt råstofindvinding fastlægge rammerne for den fremtidige arealanvendelse i området.

Inden for graveområderne er kommunen forpligtet til at meddele tilladelse til råstofindvinding under hensyntagen til særlige beskyttelsesinteresser, herunder fortidsminder og beskyttede naturtyper m.v.

Vandløb nr. 10 til 16 løber ikke gennem områder af interesse med hensyn til råstoffer (sand/grus/sten), se Nordlands Regionsråds ”Råstofplan 2008”.

2.5 Jordbrugsinteresser

Læsø Kommuneplan 2009-2021 opdeler landskabet i jordbrugs- og naturområder.

Læsø Kommuneplan 2009-2021 søger gennem sit afsnit om jordbrugsplanlægning at værne om de gode dyrkningsjorder ud fra den betragtning, at det er en begrænset ressource. Inden for jordbrugsområderne skal andre interesser tilgodeses, men hovedhensynet er jordens dyrkningsmuligheder, landbrugets investeringer i produktionsapparat og mulighederne for en rationel landbrugsdrift.

I konkrete tilfælde skal der ske en afvejning af benyttelses- og beskyttelsesinteresserne. I sektorplanerne findes kortlægning og metoder til at bedømme de enkelte interesser. Interesserne skal så vidt muligt afbøjes mod hinanden ud fra princippet om flersidig arealanvendelse. Hvor interesserne ikke kan forenes, må der ske en prioritering ud fra en samlet afvejning med hovedvægten på langsigtede og bæredygtige jordbrugsinteresser.

Særligt Følsomme Landbrugsområder (SFL) er landbrugsarealer, hvor man ønsker at støtte eller fastholde en ekstensiv drift. De fleste naturområder og alle Natura2000 områderne på Læsø er udpeget som SFL områder. Udpegningen betyder i sig selv ikke nogen begrænsninger, men giver i stedet adgang til at søge om miljøtilskud, det såkaldte MVJ.

Vandløb nr. 10 til 16 gennemløber både jordbrugs- og SFL-områder.

2.6 Udsætningsplaner

Der forefindes ingen udsætningsplaner af nogen art på Læsø.

Vandløb nr. 10 til 16 er ikke omfattet af nogen udsætningsplan.

2.7 Lov om Okker

Okkerloven trådte i kraft i 1985 og har til formål at forebygge og bekæmpe okkergener i bl.a. vandløb, hvor okkeren er skadelig for dyre- og plantelivet. Ifølge loven skal landbrugsmæssige dræninger og udgrøftninger indenfor de okkerpotentielle områder godkendes af kommunerne (før den 1. januar 2007 af amterne).

Områderne omkring vandløb nr. 10 til 16 er ikke beliggende i et udpeget okkerpotentielt område².

2.8 Geologiske beskyttelses- og interesseområder

De geologiske beskyttelsesområder indeholder steder, hvis sikring og eventuelle pleje er så væsentlig, at det i givet fald kan blive nødvendigt, at en sikring sker gennem fredninger. Ved udpegning af geologiske beskyttelsesområder er indgået tre elementer:

Områder, der i særlig grad illustrerer den geologiske udvikling. Disse omhandler landskaber, hvor den geologiske udvikling er særlig anskuelig, og hvor der samtidig er mulighed for at bevare landskabsformerne og det åbne præg, som bevirker, at et udviklingsforløb kan erkendes. Lokalteter, hvor dannelser fra forskellige tidsperioder kan erkendes. Disse omfatter overvejende lokaliteter, hvor blotlagte profiler kan studeres. Profilerne kan være naturlige – f.eks. ved aktive nedbrydningskyster - eller kunstigt frembragte ved råstofudnyttelse. Kystdynamiske lokaliteter, hvor de geologiske processer stadig er aktive.

Hele Læsø er udpeget som geologisk interesseområde i Læsø kommuneplan 2009-2021.

² EUs vandrammedirektiv i Nordjylland (Vanddistrikt 80)
Basisanalyse – december 2004. Kortbilag 3.3.3.

Udpegningen af geologiske beskyttelses- og interesseområder er sket for at få særlig opmærksomhed på de geologiske værdier i disse områder, når der planlægges for det åbne land.

Vandløbet i dette regulativ (nr. 10 til 16) løber gennem geologiske beskyttelses- og interesseområder.

2.9 Fredninger

Et fredet område skal plejes, så de biologiske, landskabelige, rekreative, naturvidenskabelige og/eller kulturhistoriske værdier, som har dannet grundlag for fredningen, til enhver tid befinder sig i en gunstig bevaringstilstand.

Ingen af vandløbene i dette regulativ (nr. 10-16) gennemløber fredede områder, se bilag 4.

2.10 Lov om naturbeskyttelse

Naturbeskyttelseslovens § 3 forbyder ændringer af naturtyper som moser, enge, heder, overdrev, strandenge og strandsumpe over 2500 m², søer og vandhuller over 100 m² samt udpegede vandløb. Lovbestemmelsen i sin nuværende form har eksisteret siden 1992, og dele af beskyttelsen siden 1979.

Naturbeskyttelsens betydning for lodsejeren:

- På beskyttet natur kan lodsejerne forsat lovligt benytte sin jord som hidtil (driftsform før 1992).
- Intensivering og nye tiltag må ikke finde sted.
- Drænrør og drængrøfter kan vedligeholdes som hidtil.
- Private vandløb og grøfter kan forsat vedligeholdes efter gældende regler.

Gennem forvaltningen af de beskyttede naturtyper skal myndighederne bl.a. bidrage til, at kvaliteten og den biologiske mangfoldighed sikres samt hindre tilbagegang af beskyttede arealer.

Vandløb nr. 11-13 løber gennem arealer med hede, vandløb nr. 10 løber gennem arealer med hede og mose mens vandløb nr. 16 både løber gennem arealer med hede og strandeng, se bilag 3. Hede, mose og strandeng er udpeget som beskyttet natur.

I § 3 beskyttede vandløb er der forbud mod ændringer af vandløbets tilstand. Forbuddet gælder dog ikke sædvanlig vedligeholdelse af vandløbet.

Følgende vandløbsstrækninger i dette regulativ er § 3 beskyttede:

Nr.	Navn	Fra (matr. nr.)	Til (matr. nr.)
16	Pentstrøm	Birkekrattet (Matr.nr. 4-49h)	Udløbet i Kattegat

Se bilag 3 for et oversigtskort.

2.11 Internationale beskyttelsesområder, Natura 2000

Natura 2000 netværket udgøres af Habitatområder, Ramsarområder og Fuglebeskyttelsesområder.

Målet med Natura 2000 er at sikre eller genoprette gunstig bevaringsstatus for de naturtyper og arter, som områderne er udpeget for at bevare. Det betyder, at hvis forholdene for de udpegede arter/naturtyper er gode i et Natura 2000-område, skal disse forhold fastholdes, og der må ikke foretages noget, der kan påvirke forholdene negativt. Er forholdene ugunstige for de udpegede naturtyper og arter betyder det, at disse forhold skal ændres.

Nederste del af vandløb nr. 16 Pentstrøm løber gennem Habitatområde nr. 9 samt Ramsar- og Fuglebeskyttelsesområde nr.10, se bilag 4.

3. Konsekvenser

3.1 Afvandingsmæssige konsekvenser

Ved fastlæggelsen af kravene til den fremtidige vedligeholdelse af vandløbet er der foretaget en samlet afvejning af opmålingsresultaterne, de hidtidige bestemmelser og Læsø Kommunes vedligeholdelseserfaringer fra de senere år.

Vandløbene nr. 10 til 16 har stor betydning for afvanding. Vandløb, der alene skal tjene til afledning af vand, kræver en effektiv vedligeholdelse. På dette grundlag er der fastlagt følgende krav til den fremtidige vedligeholdelse:

Vedligeholdelsen af vandløbene nr. 10 til 16 omfatter opgravning og grødeskæring, og den fortsættes uændret efter det angivne geometriske skikkelsesregulativ. Opgravning og grødeskæring foregår både maskinelt og manuelt.

Som helhed vil vedligeholdelsesbestemmelserne medvirke til at sikre vandløbets vandføringsevne.

3.2 Miljømæssige konsekvenser

Alle vandløb er omfattet af vandløbsloven, der har til formål at sikre at vandløb kan benyttes til afledning af vand under hensyntagen til de natur- og miljømæssige krav til vandløbskvaliteten i henhold til anden lovgivning. Som helhed skal regulativets vedligeholdelsesbestemmelser medvirke til, at vandløbets fysiske tilstand er i overensstemmelse med dets målsætning.

Vandløbene i dette regulativ (nr. 10 til 16) har ringe fysisk variation, grøften er ofte tørlagt i sommerhalvåret, og målsætningen er som følge heraf afledning af vand (C-målsætning). Der stilles ikke krav om miljøvenlig og skånsom vedligeholdelse af vandløb med lempet målsætning (C-F målsatte vandløb). Vedligeholdelsen foregår derfor som udgangspunkt maskinelt, da de naturmæssige interesser i vandløbet er små. I særlige områder (§ 3, fredede områder, og natura 2000 områder) hvor det er nødvendigt, kan arbejdet alene udføres manuelt.

Vandløbsmyndigheden finder, at de miljømæssige krav til vandløbets fysiske tilstand kan opfyldes ved de anførte vedligeholdelsesprincipper.

3.3 Konsekvenser for internationale naturbeskyttelsesområder

Efter habitatdirektivets § 6 skal alle planer og projekter i internationale naturbeskyttelsesområder (Natura 2000-områder), der i sig selv eller i forbindelse med andre planer og projekter kan påvirke et udpeget område væsentligt, vurderes for konsekvenserne på de arter og naturtyper, som området er udpeget for at beskytte. Viser vurderingen, at arter og naturtyper kan påvirkes negativt, kan en plan eller et projekt ikke vedtages.

Vandløbsregulativer er at betragte som planer i direktivets forstand, se bekendtgørelse af 1. juli 2003 om afgrænsningen og administrationen af internationale naturbeskyttelsesområder.

Nederste del af vandløb nr. 16 Pentstrøm løber gennem Habitatområde nr. 9 samt Ramsar- og Fuglebeskyttelsesområde nr.10, se bilag 4.

Habitatområde nr. 9 er udpeget for følgende arter og naturtyper:

1364 Gråsæl (*Halichoerus grypus*)

1365 Spættet sæl (*Phoca vitulina*)

1110 Sandbanker med lavvandet vedvarende dække af havvand

1140 Mudder- og sandflader blottet ved ebbe

1150 *Kystlaguner og strandsøer

1170 Rev

1180 Boblerev

1310 Vegetation af kveller eller andre enårige strandplanter, der koloniserer mudder og sand

1330 Strandenge

2110 Forstrand og begyndende klitdannelser

2120 Hvide klitter og vandremiler

2130 *Stabile kystklitter med urteagtig vegetation (grå klit og grønsværklit)

2140 *Kystklitter med dværgbuskvegetation (klithede)

2170 Kystklitter med gråris

2190 Fugtige klitlavninger

3110 Kalk- og næringsfattige søer og vandhuller (lobeliesøer)

4010 Våde dværgbusksamfund med klokkeløng

4030 Tørre dværgbusksamfund (heder)

5130 Enekrat på heder, overdrev eller skrænter
6230 *Artsrige overdrev eller græsheder på mere eller mindre sur bund
6410 Tidvis våde enge på mager eller kalkrig bund, ofte med blåtop
7150 Plantesamfund med næbfrø, soldug eller ulvefod på vådt sand eller blottet tørv
9190 Stillegeskove og krat på mager sur bund
) Særligt truede naturtyper og naturtyper på europæisk plan (de prioriterede naturtyper).

Fuglebeskyttelsesområde nr. 10 er udpeget for følgende ynglefugle:

Trane.
Klyde.
Almindelig ryle.
Tinksmed.
Splitterne.
Havterne.
Dværgterne.

Fuglebeskyttelsesområde nr. 10 er udpeget for følgende trækfugle:

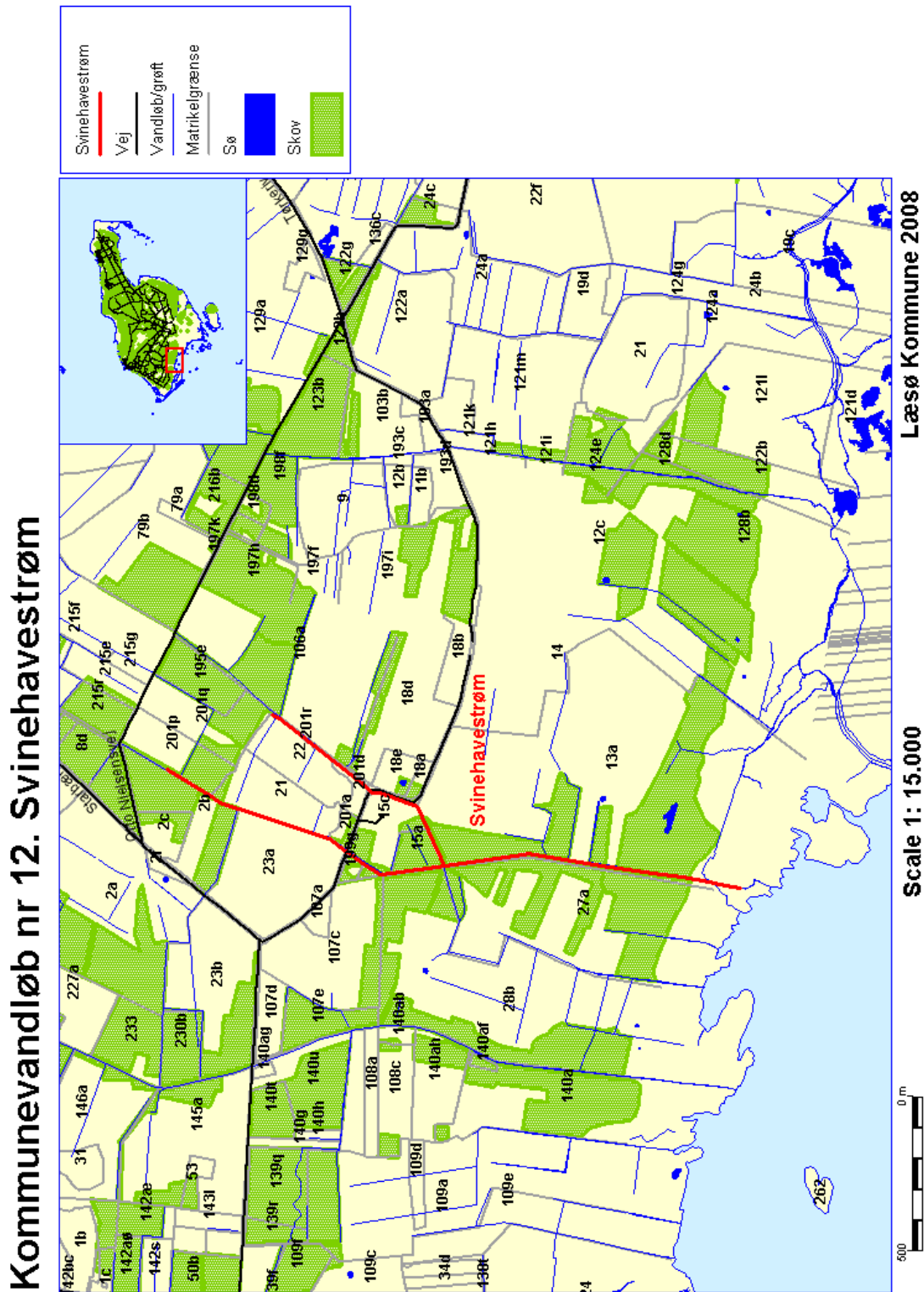
Lille kobbersneppe.
Mørkbuget knortegås.
Ederfugl.
Sortand.
Fløjlsand.

Strandenge og strandsumpe samt heder, overdrev og moser adskilles indbyrdes og fra andre naturtyper ved forskelle i vegetations-, fugtigheds- og driftsforhold. De væsentligste trusler mod naturtyperne er tilgroning, ændrede hydrologiske forhold, invasive arter samt eutrofiering.

I Natura 2000-basisanalysen (Miljøcenter Aalborg, juni 2007) for habitatområde 9 vurderes afvanding som en akut trussel for 40 % af de kortlagte strandenge, mens der ikke er konstateret forstyrrelse i hydrologi for de resterende naturtyper.

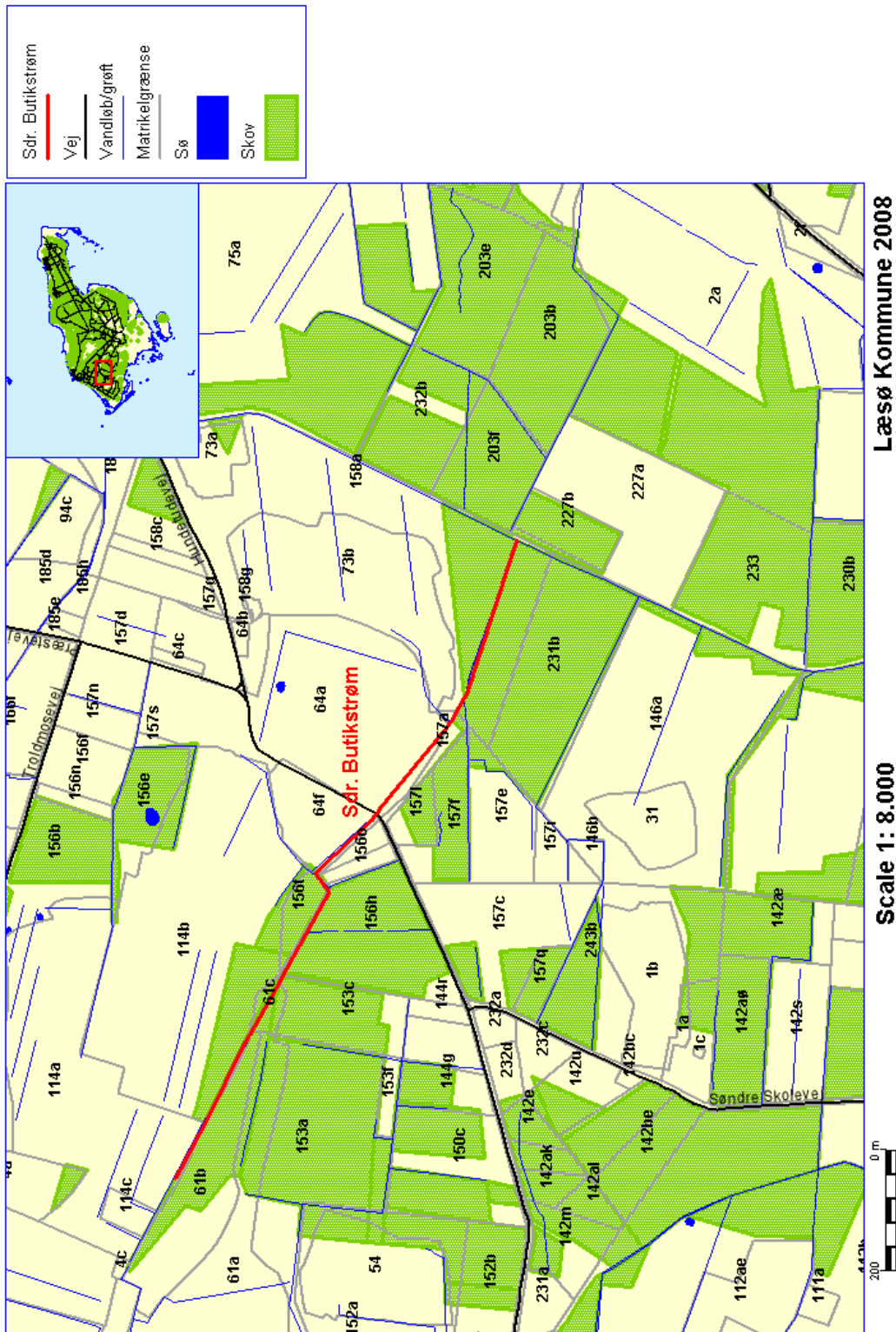
Vandløb nr. 16 Pentstrøm gennemløber et Natura 2000-areal med strandeng og hede. Maskinel vedligeholdelsen af vandløb nr. 16 Pentstrøm foregår kun op til arealet med strandeng og hede. Evt. nødvendig vedligeholdelse af nr. 16 Pentstrøm i selve Natura2000 området vil så vidt muligt foregå manuelt, men da vandløbsstrækningen er en gravet grøft og da vandløbs vedligeholdelsen som sådan er uændret fra praksis i forhold til tidligere regulativer, vurderes det, **at en uændret vedligeholdelse af vandløbet ikke vil være til gene for de beskyttede arter eller naturtyper**. Der må ikke foretages uddybende eller supplerende afvanding, ligesom åbne grøfter ikke må rørlægges i de beskyttede naturområder.

Linjeføring for vandløb nr. 12 Svinehavestrøm, oversigtskort

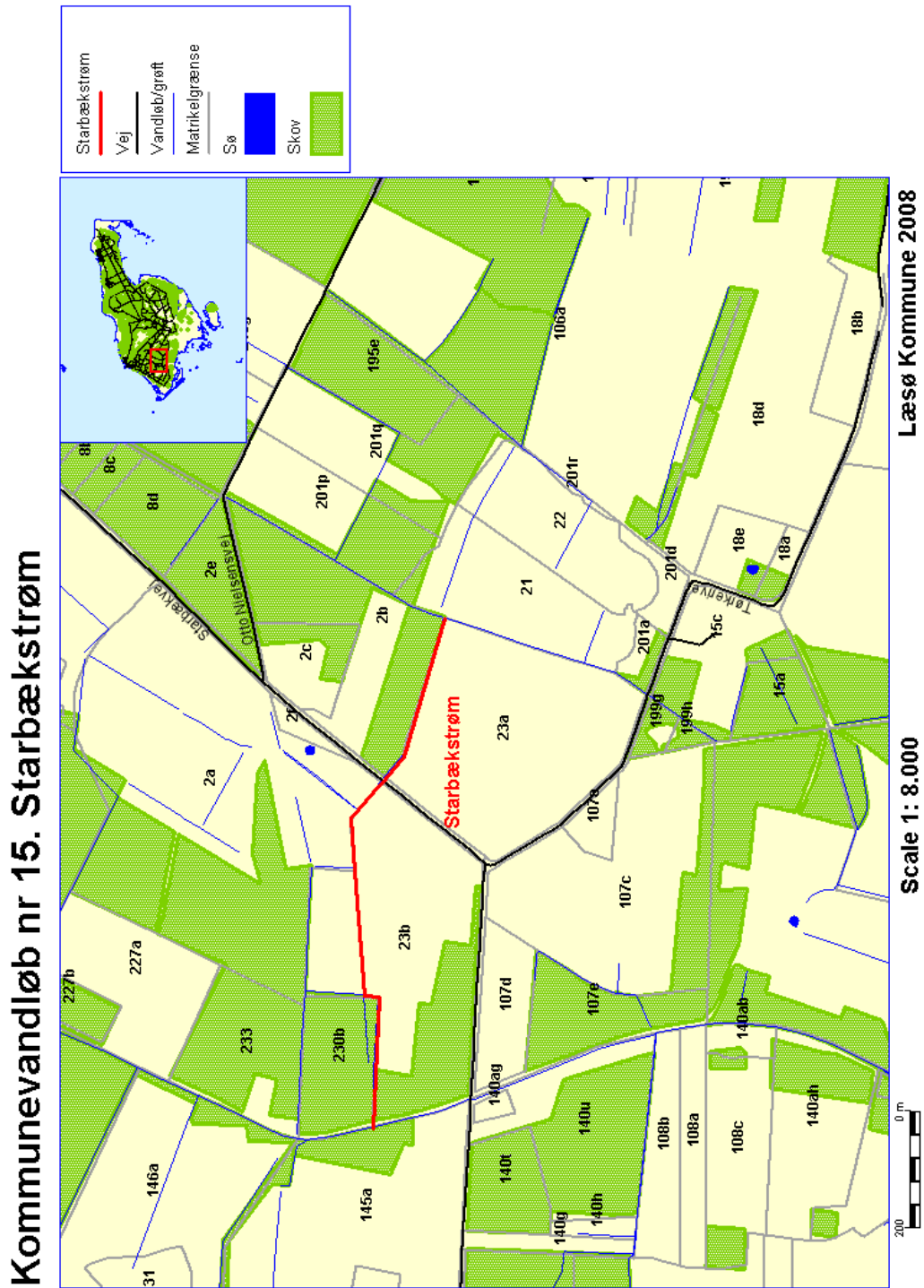


Linjeføring for vandløb nr. 14 Sdr. Butikstrøm, oversigtskort

Kommunevandløb nr. 14. Sdr. Butikstrøm



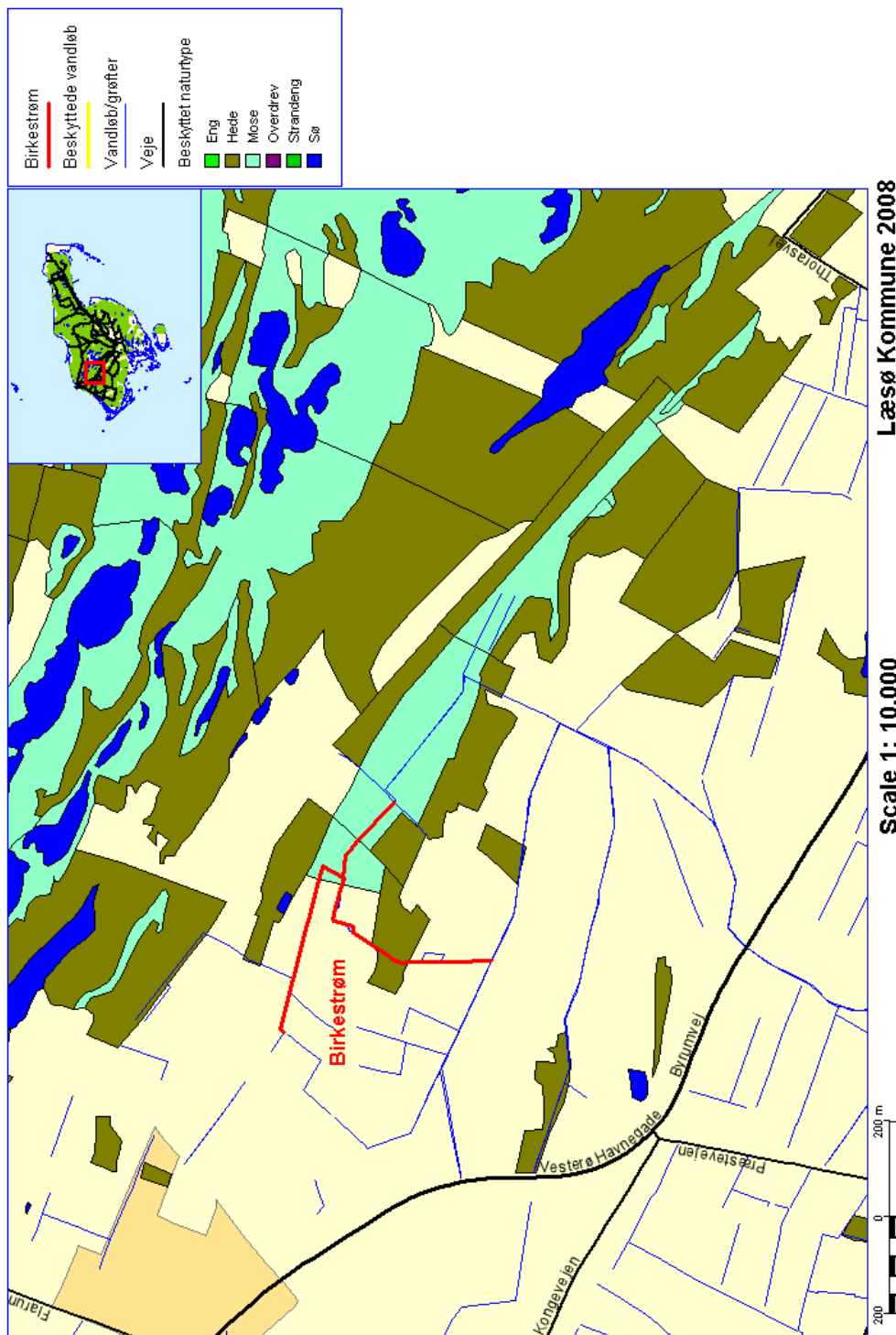
Linjeføring for vandløb nr. 15 Starbækstrøm, oversigtskort



Bilag 3

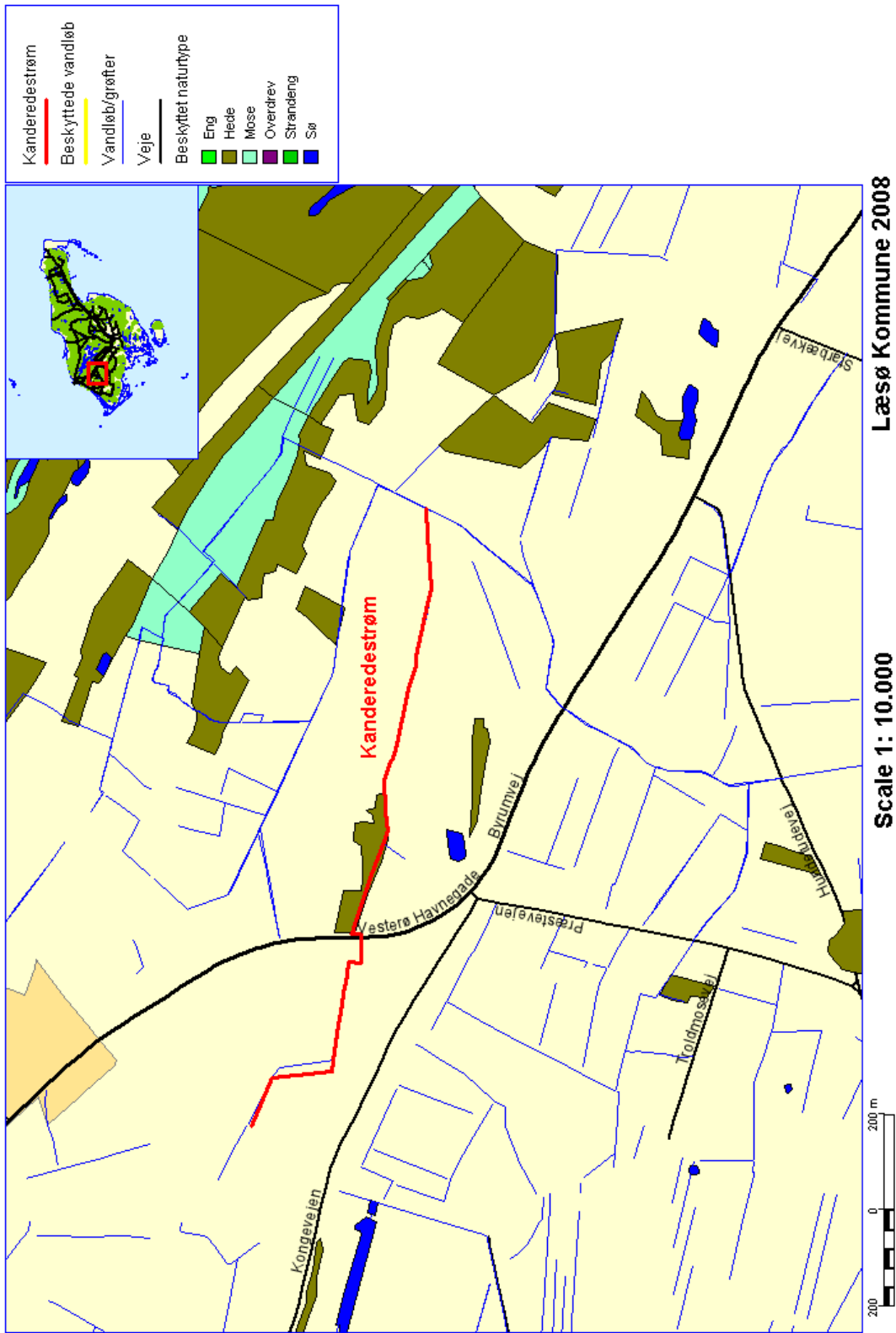
Vandløb nr. 10 Birkestrøm. Naturbeskyttelse: Områder og vandløb.

Naturbeskyttelse omkring Kommunevandløb nr. 10. Birkestrøm

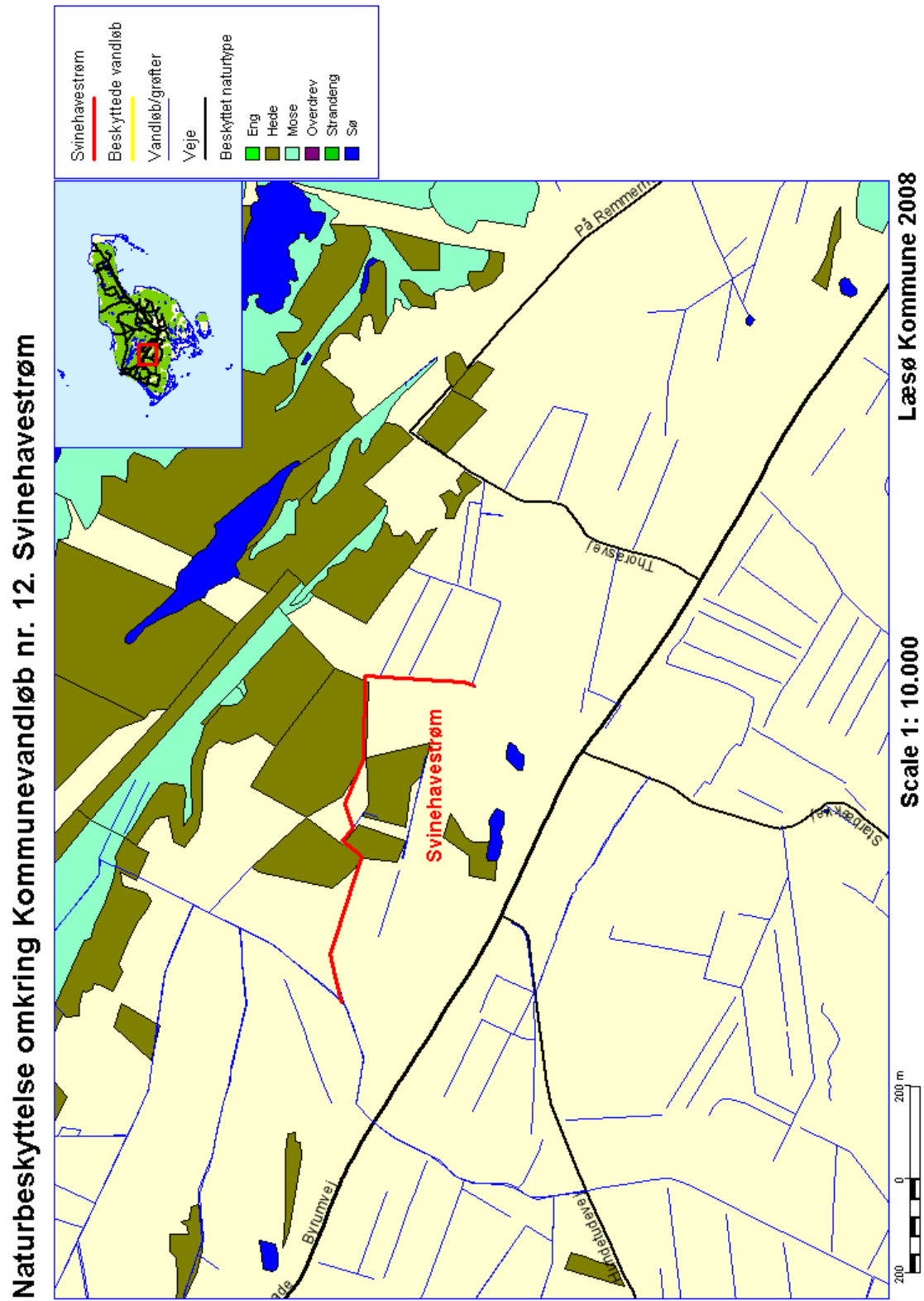


Vandløb nr. 11 Kanderedestrøm. Naturbeskyttelse: Områder og vandløb.

Naturbeskyttelse omkring Kommunevandløb nr. 11. Kanderedestrøm

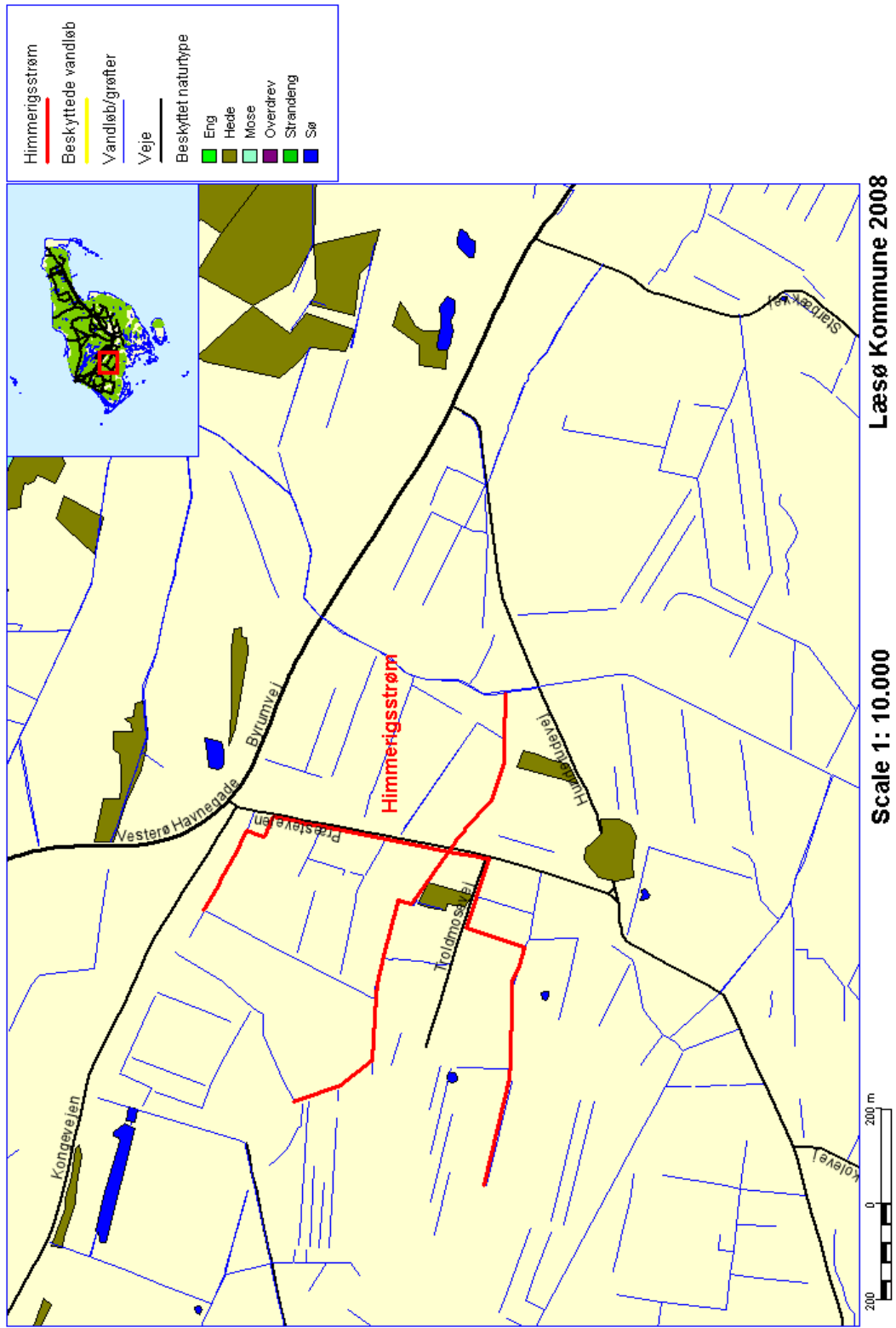


Vandløb nr. 12 Svinehavestrøm. Naturbeskyttelse: Områder og vandløb.



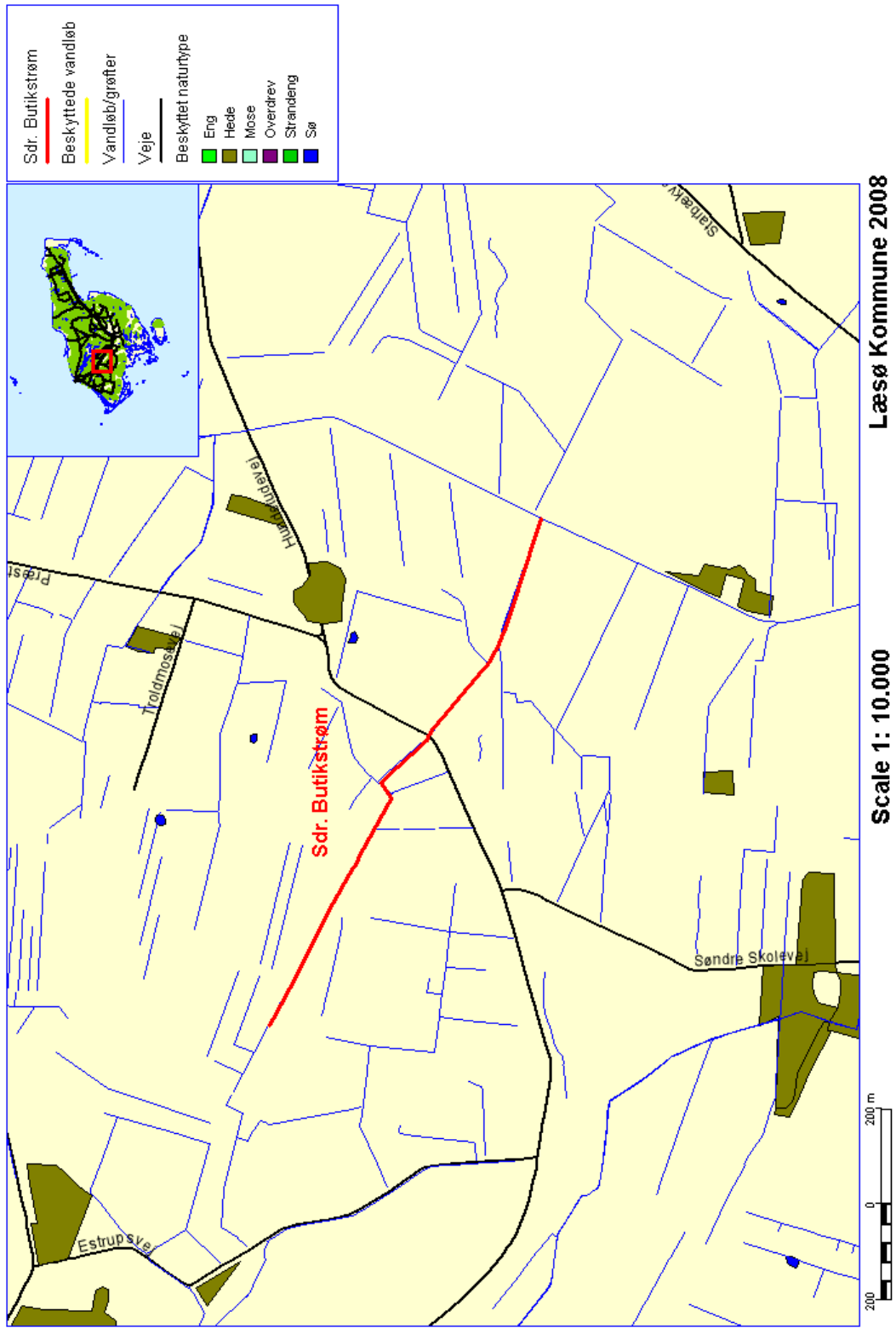
Vandløb nr. 13 Himmerigstrøm. Naturbeskyttelse: Områder og vandløb.

Naturbeskyttelse omkring Kommunevandløb nr. 13. Himmerigsstrøm

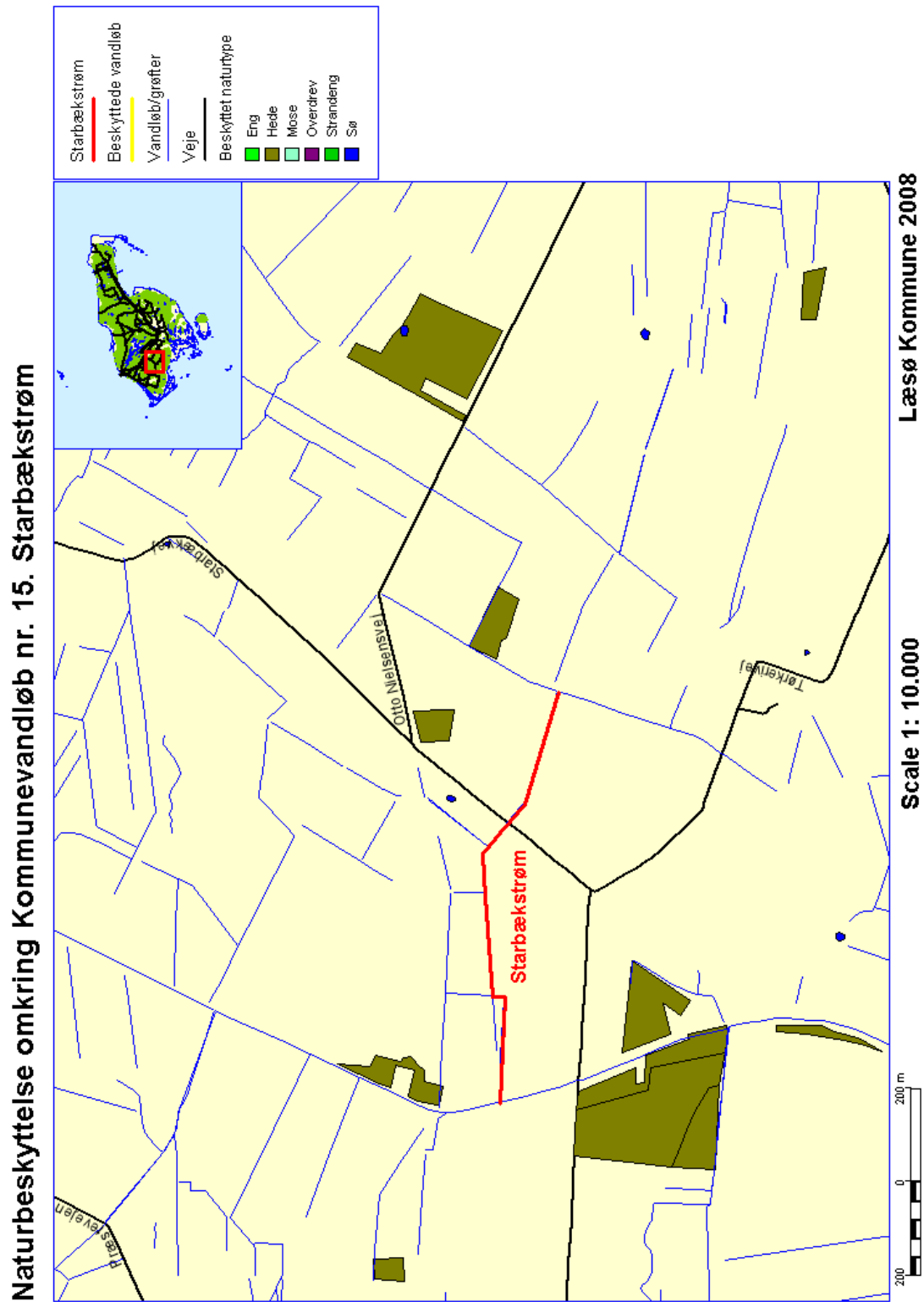


Vandløb nr. 14 Sdr. Butikstrøm. Naturbeskyttelse: Områder og vandløb.

Naturbeskyttelse omkring Kommunevandløb nr. 14. Sdr. Butikstrøm



Vandløb nr. 15 Starbækstrøm. Naturbeskyttelse: Områder og vandløb.



Vandløb nr. 16 Pentstrøm. Naturbeskyttelse: Områder og vandløb.

Naturbeskyttelse omkring Kommunevandløb nr. 16. Pentstrøm

