



# **Plejeplan for det fredede område Bovet – Læsø**

**Læsø Kommune – maj 2021**

## **Indholdsfortegnelse**

<b>Indledning</b>	<b>3</b>
<b>Præsentation af området</b>	<b>4</b>
<b>Baggrund for naturplejen</b>	<b>4</b>
Fredningens bestemmelser	5
Naturtilstanden på fredningstidspunktet	5
Natura 2000	6
Beskyttet natur – Naturbeskyttelseslovens § 3	6
Vildtreservat Bovet-Knotten	7
Rekreative interesser	7
Opsamling	8
<b>Naturplejeforanstaltningerne</b>	<b>9</b>
Metoder til naturpleje	9
Område syd for vejen	9
Område nord for vejen	10
Nye hegninger	10
Afbrænding	11
<b>Varsling af kommunens plejeindsats</b>	<b>11</b>
<b>Miljøvurdering</b>	<b>11</b>

## **Bilagsfortegnelse**

Bilag 1 – Kort over det fredede område
Bilag 2 – uddrag fra gammel plejeplan
Bilag 3 – Natura 2000 udpegning
Bilag 4 – Beskyttet natur iht. naturbeskyttelseslovens § 3
Bilag 5 – Vildtreservat Bovet Knotten

Forside: Billedet af Stine Pagel Hansen



## Indledning

Læsø Kommune kan i henhold til bekendtgørelse om pleje og tilsyn af fredede arealer udføre pleje af et privatejet naturområde for at opnå formålet med fredningen.

Plejen skal udføres, så det ikke medfører udgift, væsentlige gener eller tab for ejer eller bruger. Der er også mulighed for, at ejer selv kan gennemføre plejen inden for en nærmere angiven frist.

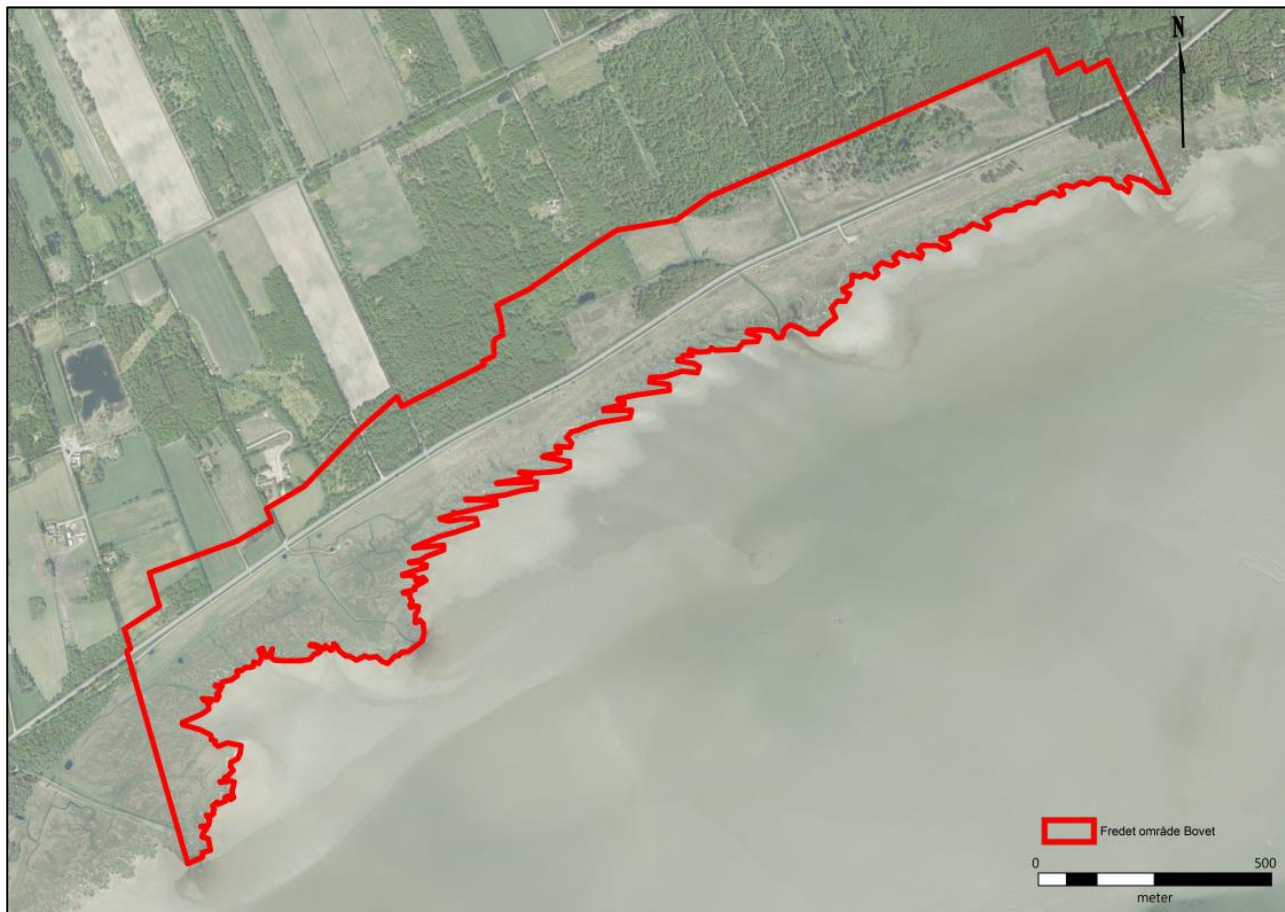
Plejeplanen har til formål at beskrive fredningens formål, der er baggrund for naturplejen samt andre relevante forhold for den kommunale naturpleje i området. For at holde planen på et overordnet niveau og undgå lange tekniske og faglige begrundelser for naturplejen, beskrives naturtyper og plejemetoder kun overordnet. Der henvises i stedet til anden relevant litteratur, såfremt der er behov for nærmere forklaring på og baggrund for valg af metoder til plejeindsatser.



*Billede 1 - Strandeng i Bovet med Engelsk græs og Lægekogleare i blomst på de højere liggende tuer, mens Strandmalurt er på vej på de lavere områder.*

## Præsentation af området

Denne plejeplan gælder for det fredede område Bovet. Afgrænsningen af det fredede område er vist i kortet med luftfoto herunder. Bilag 1 viser området på kort i større format. Området skal først og fremmest plejes i henhold til fredningens bestemmelser, men naturplejen skal også tage hensyn til øvrige udpegninger og beskyttelser i området.



Kort 1 - Det fredede område Bovet

## Baggrund for naturplejen

De følgende afsnit beskriver de forhold i fredningskendelsen samt øvrige beskyttelser, der har betydning for naturplejen. Plejeforanstaltningerne i plejeplanen tager udgangspunkt i fredningskendelsen, da planens hensigt er at opnå formålet med fredningen. Derfor er beskrivelsen af den fredede tilstand afgørende for planen. Sammen med nyere beskyttelser fastsættes de tilstande, plejeforanstaltningerne skal resultere i.

Endvidere beskrives de offentlige, rekreative interesser for området, således at plejeplanen kan tage højde for disse.

Under beskrivelsen af fredningens og dermed plejeplanens målsætninger præsenteres også målsætninger fra en tidligere plejeplan fra 1981, idet den oprindelig fredning ikke beskriver den fredede naturtilstand i detaljer, der muliggør entydige mål for naturplejen. Da den tidligere plejeplan er udarbejdet meget tættere



på fredningstidspunktet og også har haft til formål at bevare den fredede tilstand, anvendes beskrivelser derfra til at understøtte den konkrete tilstand, som plejen i denne plejeplan har som mål.

### **Fredningens bestemmelser**

Det fredede område Bovet findes på en 2,5 km lang strækning på begge sider af hovedvejen mellem Byrum og Østerby-halvøen. Området er fredet i 1964 med stor vægt på bevaring af områdets tilstand på fredningstidspunkt – bl.a. for at sikre udsigten fra vejen ud over kysten og det lavvandede havområde mod syd. Fredningen omfatter ca. 65 hektar, der således skal friholdes for ny bebyggelse og beplantning. Desuden forbydes påfyldning og afgravning af materiale og almenheden sikres ret til frit ophold på arealet mellem vejen og havet. Arealer, der er dyrket på fredningstidspunktet, må fortsat dyrkes.

### **Naturtilstanden på fredningstidspunktet**

Fredningskendelsen beskriver, at området fredes i sin nuværende (på fredningstidspunktet) tilstand. Fredningen er fra 1964, og er dermed 57 år gammel. På fredningstidspunktet var luftfotos stadig sjældne og forholdsvis uskarpe. Samtidig var de landkort, som i dag er digitaliserede, ikke detaljerede nok til at kunne bestemme et områdes naturtilstand i tilstrækkelig grad til at anvende som udgangspunkt for naturplejens målsætninger.

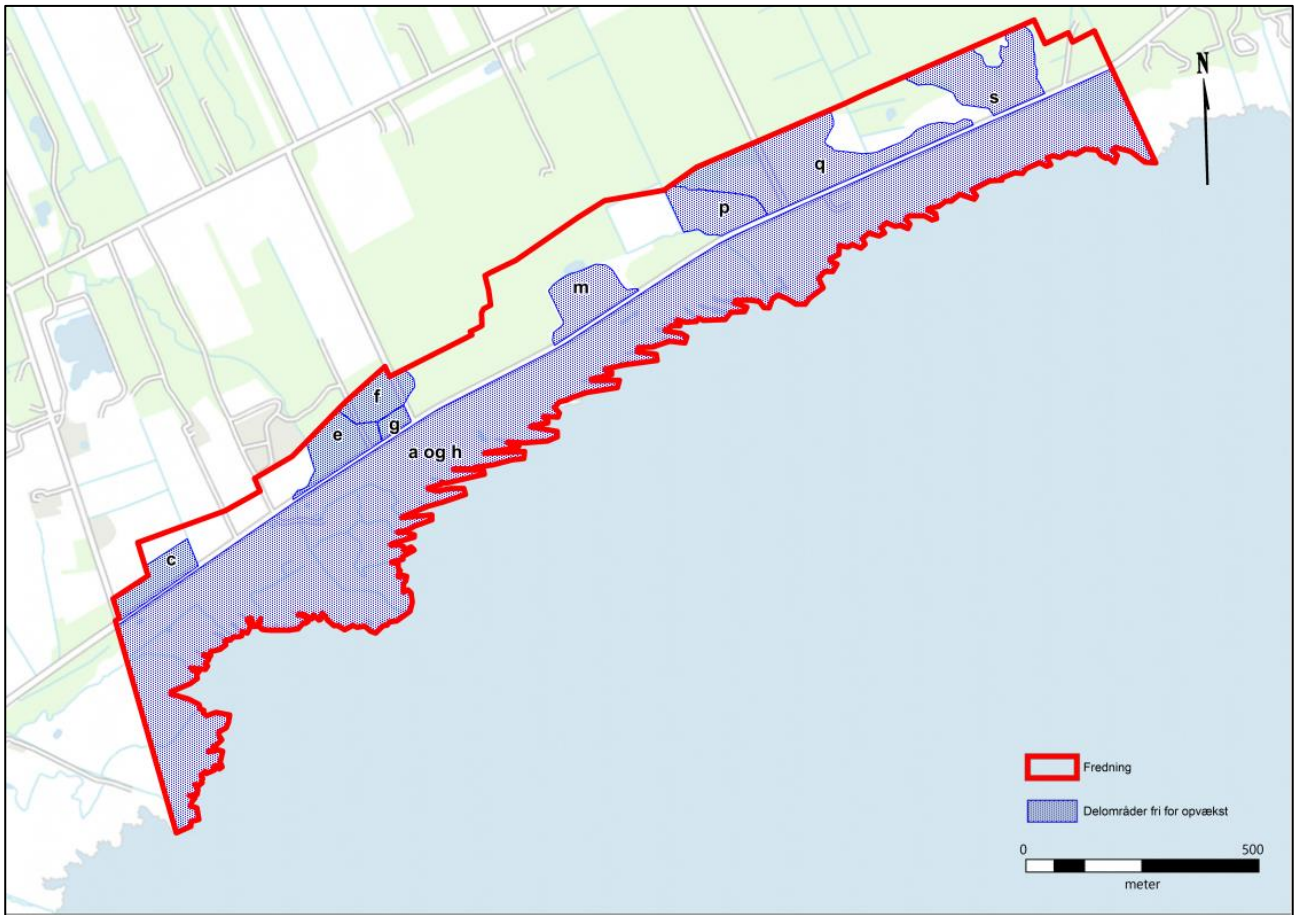
Denne plejeplan tager derfor udgangspunkt i en plejeplan for området fra 1981, hvor en kortlægning med tilhørende indsatsplan giver flere detaljer om den tilstand, der ønskes opretholdt. De relevante uddrag fra plejeplanen kan ses i bilag 2.

Den gamle plejeplan fastsætter, at al opvækst syd for vejen skal ryddes i en bræmme langs vejen med undtagelse af enkelte fyr og enebær. Mellem bræmmen og havet er der i dag strandeng, der typisk ikke umiddelbart gror til som det højere liggende, tørre jord i bræmmen. Kortet fra den gamle plejeplan angiver strandengen som eng og bræmmen som lyngklædt.

Kortet viser endvidere, at området nord for vejen er præget af lyngdække mod øst, mens den vestlige del af området er mere dækket med træer og krat. I henhold til planen ryddes hele området s for træer med undtagelse af store pilebuske. Områderne q, p, m, g, f, c og e ryddes for al selvsået opvækst, hvilket tolkes som al opvækst idet man i henhold til fredningen ikke må beplante området.



*Billede 2 - Overgangen mellem strandeng og højere liggende områder markeres ofte af det opskyl fra havet, der viser hvor langt ind i land, arealet oversvømmes.*



Kort 2 - Områder fri for opvækst iht. gammel plejeplan.

## Natura 2000

Natura-2000 område nr. 9 "Strandenge på Læsø og havet syd herfor" dækker hele området syd for hovedvejen og strækker sig i øvrigt fra Danzigmann i øst til Stokken og Læsøs vestkyst. Hele Natura 2000 området kan ses i bilag 3, med de forskellige udpegning som Ramsar-, habitat- og fuglebeskyttelsesområde, samt de udpegede naturtyper i det fredede område og naturtilstanden herfor i 2016-2019.

For det konkrete område for denne plejeplan gælder, at størstedelen af arealer syd for vejen er strandeng, mens to mindre arealer er henholdsvis våd hede og tidvis våd eng. Områderne er henholdsvis høj og god tilstand.

Derudover er området fuglebeskyttelsesområde for arterne mørkbuget knortegås, sortand, trane, alm. Ryle, tinksmed, havterne, mosehornugle, edderfugl, fløjsand, klyde, lille kobbersnepe, splitterne og dværgterne.

## Beskyttet natur – Naturbeskyttelseslovens § 3

Størstedelen af det fredede areal er beskyttet natur i henhold til naturbeskyttelseslovens § 3. Syd for vejen svarer § 3-udpegningerne til Natura 2000 områdets inddeling i strandeng, hede og eng.

Nord for vejen er mere end halvdelen af det fredede areal udpeget som hede.

De beskyttede naturtyper i området er vist på kort i bilag 4.

### **Vildtreservat – Bovet-Knotten**

Natura 2000-området strækker sig langt mod syd i havet, blandt andet som følge af den store betydning for fuglelivet. Læsø er en vigtig raste- og yngleplads for mange vandfuglearter, og af samme grund er der etableret et vildtreservat i farvandet Bovet til Knotten for at beskytte området for raste- og ynglefugle ved at forbyde jagt og regulere færdslen i området.

Ud over de arter, der er udpeget i forbindelse med Natura 2000-området, har reservatet også til formål at beskytte arterne, gravand, hvinand, sangsvane og pibeand.

Vildtreservatet er vist på kort i bilag 5.

### **Rekreative interesser**

Bovet er med sin udsigt over det lave vand med det rige fugleliv et yndet mål til pauser og kortere ophold. Læsø Kommune ejer en matrikel syd for vejen med parkeringsplads og mulighed for alle til at tage ophold. I sommerhalvåret er der borde/bænkesæt på stedet.

Parkeringspladsen giver også mulighed for fuglekiggere til at betragte havet og fuglelivet fra bilen.

Det lave vand er med de rette vindforhold et yndet sted for kitesurfere. Læsø Kommune har i samarbejde med de lokale kitesurfere sat hegnet ved parkeringspladsen i en vinkel mod vandet til begge sider, så der er plads på land til at få udstyret bugseret ordentligt frem og tilbage.



*Billede 3 - Udsigt fra parkeringspladsen i Bovet. Her ses også højdeforskellen mellem den lavtliggende strandeng ved kysten og de højere, tørre områder op mod vejen.*

## Opsamling

Denne plejeplan har først og fremmest til formål at fastsætte en naturpleje til at opnå formålet med fredningen. I forhold til de øvrige udpegninger og beskyttelser er hensigten med naturplejen at bringe eller fastholde områderne i så god en naturtilstand som muligt. Det betyder, at der prioriteres at arbejde med plejemetoder, som medvirker til god naturtilstand.

Der skal samtidig arbejdes for at gavne forhold og levesteder for træk- og standfugle i området.

Fredningen fastsætter meget præcist, at området syd for vejen skal friholdes for opvækst for at bevare udsigten over vandet. Den senere plejeplan beskriver dog, at enkelte træer kan bevares.

Området syd for vejen er beskyttet af Natura 2000, naturbeskyttelseslovens § 3 og grænsende til vildtreservatet Bovet-Knotten. Tilstanden i den vestlige del af området er høj, mens den længere mod øst er god. Forskellen kan skyldes, at der har været afgræsning i den vestlige del længere tid, hvilket har gavnet naturtilstanden.

Syd for parkeringspladsen er hegningen sat i vinkel for at imødekomme kitesurfernes aktiviteter.

Naturen syd for vejen er strandeng, tidsvis våd eng og våd hede, og naturplejen skal udføres med metoder, der gavner naturtilstanden.

Nord for vejen findes både lysåbne og træbevoksede arealer. Fredningen beskriver ikke i detaljer den tilstand, som er målsætningen. I stedet tages der udgangspunkt i en plejeplan, der er udarbejdet forholdsvis kort tid efter fredningstidspunktet og giver et detaljeret kort over hvilke områder, der skal ryddes for opvækst. De pågældende arealer er vist i kort 1.

Nord for vejen er naturtypen på de åbne arealer udpeget som hede, og naturplejen skal udføres på en måde, der gavner naturtilstanden på områderne.

Område p kan være forholdsvis vådt, og er i den gamle plejeplan beskrevet som fugtig eng.



## Naturplejeforanstaltningerne

Ovenstående danner grundlag for den konkrete naturpleje i området, som beskrives i følgende afsnit.

Området inddeles fortsat overordnet i nord, midt og syd for vejen.

Overordnet gælder for hele området, at der af hensyn til insekter ikke må slås blomstrende lyng af.

Ved rydning af opvækst omfatter det fortrinsvist birk og fyr. Dværgbuske som lyng, revling, krybende pil og mosepors ryddes ikke, ligesom hvidtjørn, eg og enebær også skal blive stående.

### Metoder til naturpleje

Der arbejdes med følgende udgangspunkt for plejeforanstaltningerne.

Maskine – fladeslåning med traktor og spearhead

Håndkraft – punktrydning med kratrydder eller motorsav.

Afbrænding af flader – kan anvendes til at forynge lyngområderne.

Afgræsning med kvæg eller heste. Får bør kun anvendes i ydersæsoner.

### Området syd for vejen

Syd for vejen er størstedelen af området heget, og der afgræsses i sommerhalvåret. Afgræsning er en velegnet metode til naturpleje, så længe græsningstrykket ikke bliver for stort. Der kan stadig komme opvækst, som skal ryddes. Rydningen skal ske som punktrydning ved håndkraft, hvor væksten slås af med kratrydder ved terrænhøjde.

Naturplejen skal arbejde for en god tilstand af henholdsvis strandeng, tidvis våd eng og hed i området i henhold til Natur 2000-udpegningen og § 3-beskyttelsen.

De få områder syd for vejen, som ikke afgræsses, skal holdes åbne og fri for opvækst. Der bør som udgangspunkt ikke slås flader af med maskine, da det påvirker naturtilstanden negativt. Samtidig kan der være for vådt til at køre med store maskiner. I stedet kan der vælges punktrydning med kratrydder eller motorsav for at fjerne opvækst, og efterafgræsning med dyr i en kort periode uden for vækstsæsonen for at fjerne græsser og lav opvækst. Det kan eksempelvis udføres med et højere græsningstryk i meget få dage sidst på efteråret.

Hvis der gennem en årrække ikke har været mulighed for at holde opvæksten nede med efterafgræsning kan fladeslåning vælges, men det bør ikke gøres flere år i træk.

Enkelte træer kan efterlades på de højere liggende arealer med hede, hvor enebær og eg anses for hjemmehørende i naturtypen. Ældre skovfyr kan bevares i området, mens al anden opvækst fjernes. Træerne er vigtige ly og læ-givere for de græssende dyr i området. Træerne må ikke i væsentlig grad stå i vejen for udsigten, da det vil være i strid med fredningens formål.

### Området nord for vejen

Nord for vejen udfører kommunen kun naturpleje i de områder, der skal holdes åbne og fri for opvækst. Naturplejen skal arbejde for en god naturtilstand på arealerne i henhold til Natura-2000 udpegningen og § 3-beskyttelsen.

Opvækst af træer i områderne skal ryddes med kratrydder eller motorsav. Opvæksten skal ryddes ved terrænhøjde. Større træer fjernes fra området, mens træer og buske under 1 meter kan blive liggende, hvis det er spredt opvækst. Ved rydning af større områder med tæt men lav opvækst fjernes al opvæksten fra området.

Områder med udbredt lyngdække bør kun slås af med maskine, hvis der er problemer med opvækst af træer. Der prioriteres at rydde træopvækst med punktrydning, da opvæksten dermed kan skæres ved eller lige under terræn og dermed hæmmes så meget som muligt eller går helt ud. Fladerydninger med maskine, hvor der holdes en højde op til eksempelvis 20 cm over terræn er u hensigtsmæssig og vil i meget ringere grad hæmme væksten og slet ikke kunne få opvæksten til at gå ud. Problemet med opvækst vil derfor gentage sig år efter år. Fladeslåning af lyng årligt er u hensigtsmæssigt, da lyngen vil risikere at blive udkonkurreret af græsser i området.

Fladeslåning med maskine bør derfor ikke foretages hvert år.



Billede 4 – Område q nord for vejen i den østlige del.

### Nye hegninger

Læsø Kommune tilskynder, at lodsejerne selv hegner og afgræsser områderne for at opnå en god naturtilstand. Kommunen har ikke selv mulighed for at stå for hegning og afgræsning, men anser afgræsning som den mest velegnede naturplejeform på lysåbne arealer.



Afgræsning holder græsserne nede, så der skabes gode forhold for lys- og luftkrævende, blomstrende urter, som karakteriserer de naturtyper, der er beskyttede i området.

### **Afbrænding i hele området**

Der kan foretages afbrænding af mindre områder med henblik på at forynge lyngen. Afbrændingen foretages typisk i det tidlige forår og skal foregå på forsvarlig vis.

### **Varsling af kommunens plejeindsats**

Læsø Kommune underretter lodsejerne om plejeforanstaltningerne forud for opstart af arbejdet. Lodsejerne kan vælge selv at gennemføre plejen i henhold til denne plejeplan inden for en nærmere tidsfrist. Ejere skal meddele kommunen dette inden fire uger.

Ejer kan også vælge at fremsætte indsigelse mod de varslede plejeforanstaltninger. Såfremt der ikke kan opnås enighed om plejeforanstaltningerne, sendes sagen til Fredningsnævnet, der træffer afgørelse.

### **Miljøvurdering**

Denne plejeplan vurderes ikke at have negative konsekvenser for miljøet.

### **Bilagsfortegnelse**

Bilag 1 – Kort over det fredede område

Bilag 2 – uddrag fra gammel plejeplan

Bilag 3 – Natura 2000 udpegning

Bilag 4 – Beskyttet natur iht. naturbeskyttelseslovens § 3

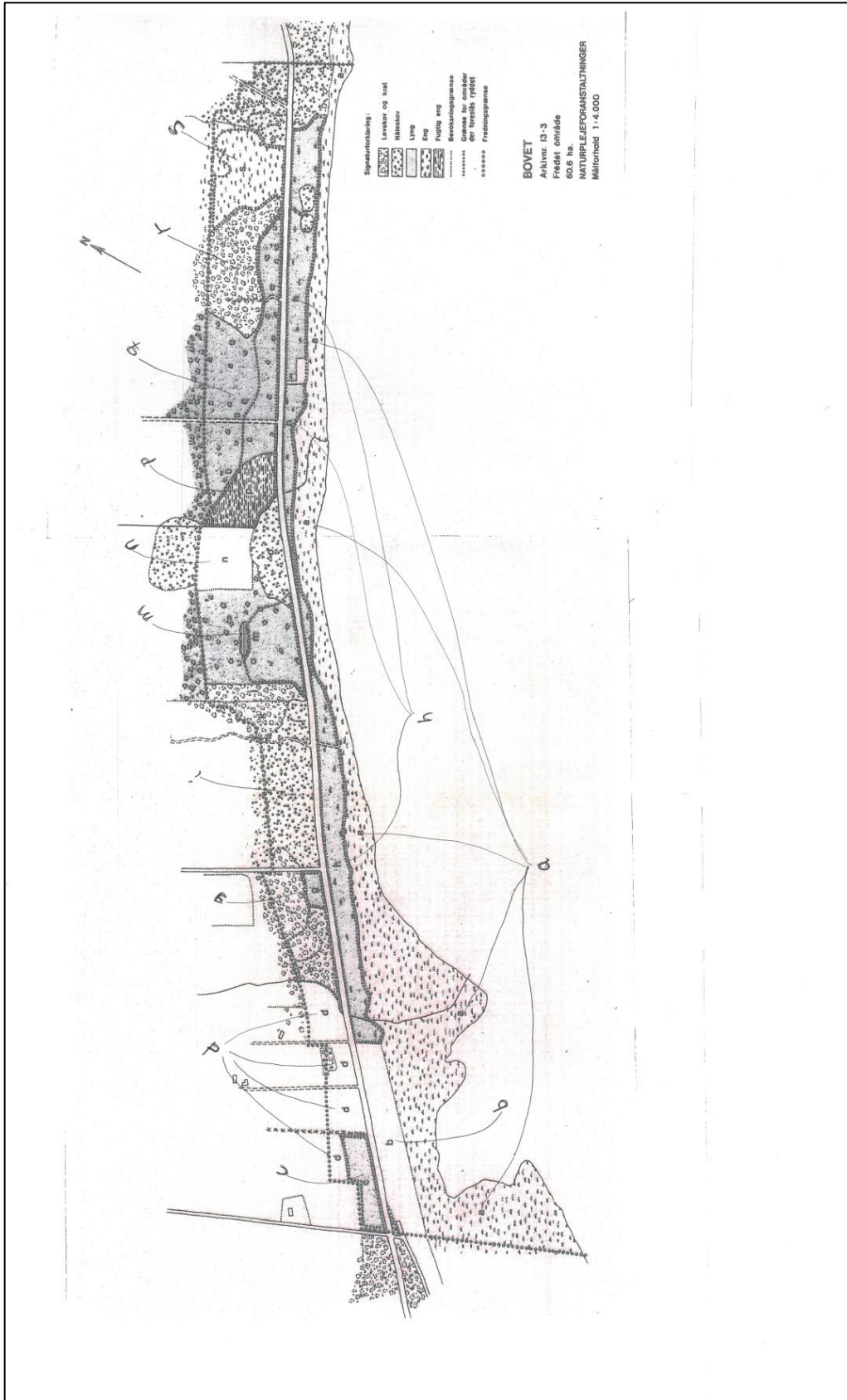
Bilag 5 – Vildtreservat Bovet Knotten

# Bilag 1





# Bilag 2



Bovet - Plejeplan

Arkiv nr. 13-3

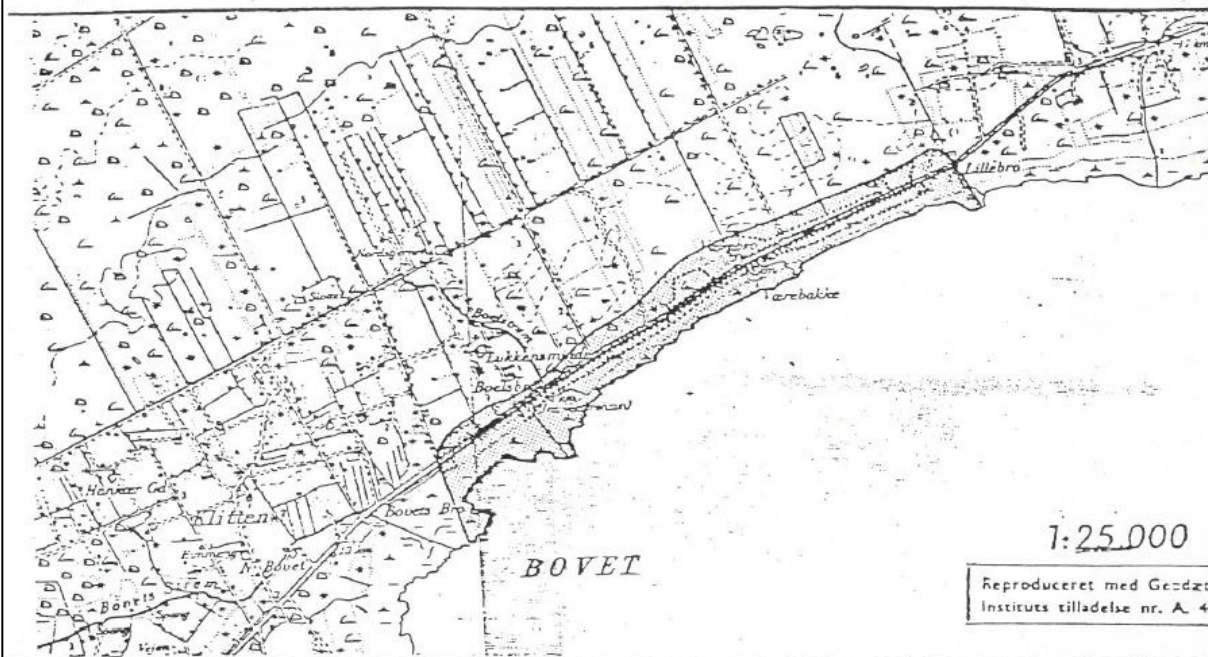
Fredet område 60,6 ha

Overfredningsnævnskendelse 1964

LÆSØ KOMMUNE

Indg. 22 SEP. 1981

Journ. nr. 71-7-3-3



**Formål:**

De foreslåede foranstaltninger tilstræber at friholde udsigten ud over Bovet og fastholde det smukke landskabsbillede omkring vejen.

**Områdets tilstand 1981:**

Arealet syd for vejen har tidligere været ryddet (1974) men er ved at gro til igen. På nordsiden ligger enkelte plantagearealer, men også de øvrige arealer vil snart være trædækkede på grund af kraftig opvækst.

I den nordlige ende er et areal (ca. 2½ ha) brændt. Her står døde, sortsvedne træer tilbage.

**Plejens udførelse og opfølgning:**

Der foreslås en rydning omfattende ca. 18 ha.

Syd for landevejen ryddes al opvækst i område h på nær enkelte enligt stående fyr og enebær.

Nord for landevejen fjernes døde træer og opvækst i hele område s, undtaget de store pilebuske.

I de øvrige afmærkede områder: dele af bevoksningerne q, p, m, g, f, c og eventuelt e fjernes al selvsået opvækst.

Arbejdet udføres af et hold unge arbejdsledige fra Læsø.

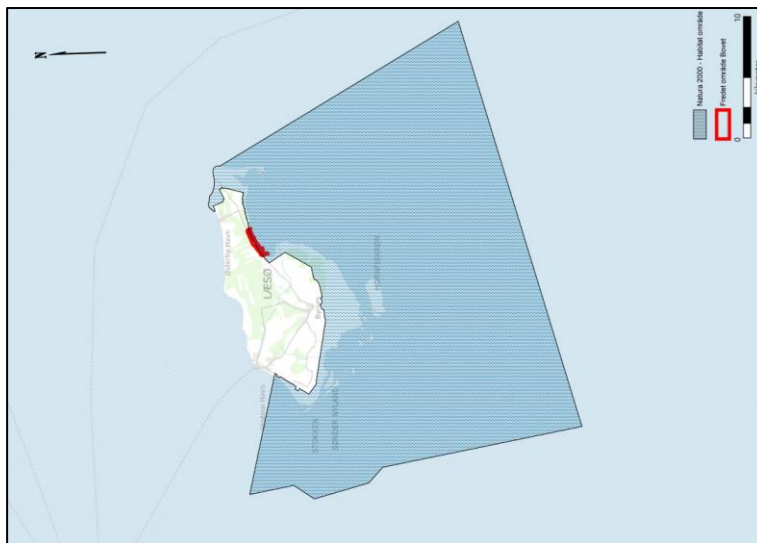
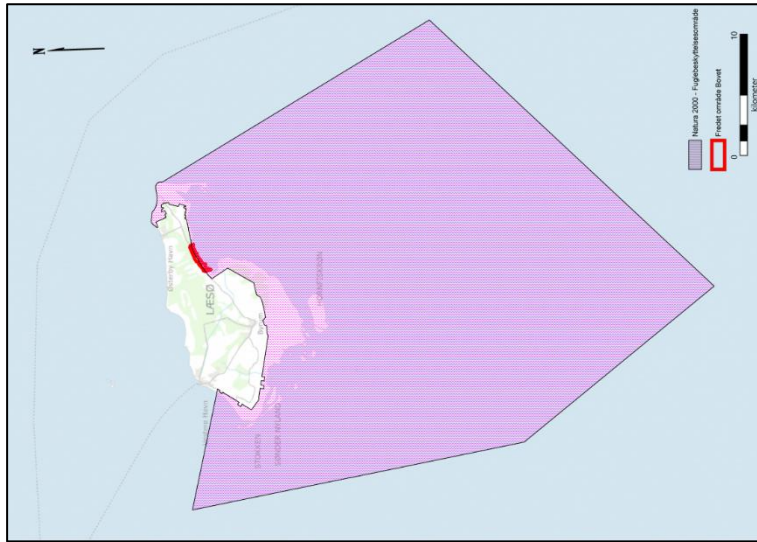
Brændeeffekter aflægges til lodsejerne, dersom der udtrykkes ønske herom.

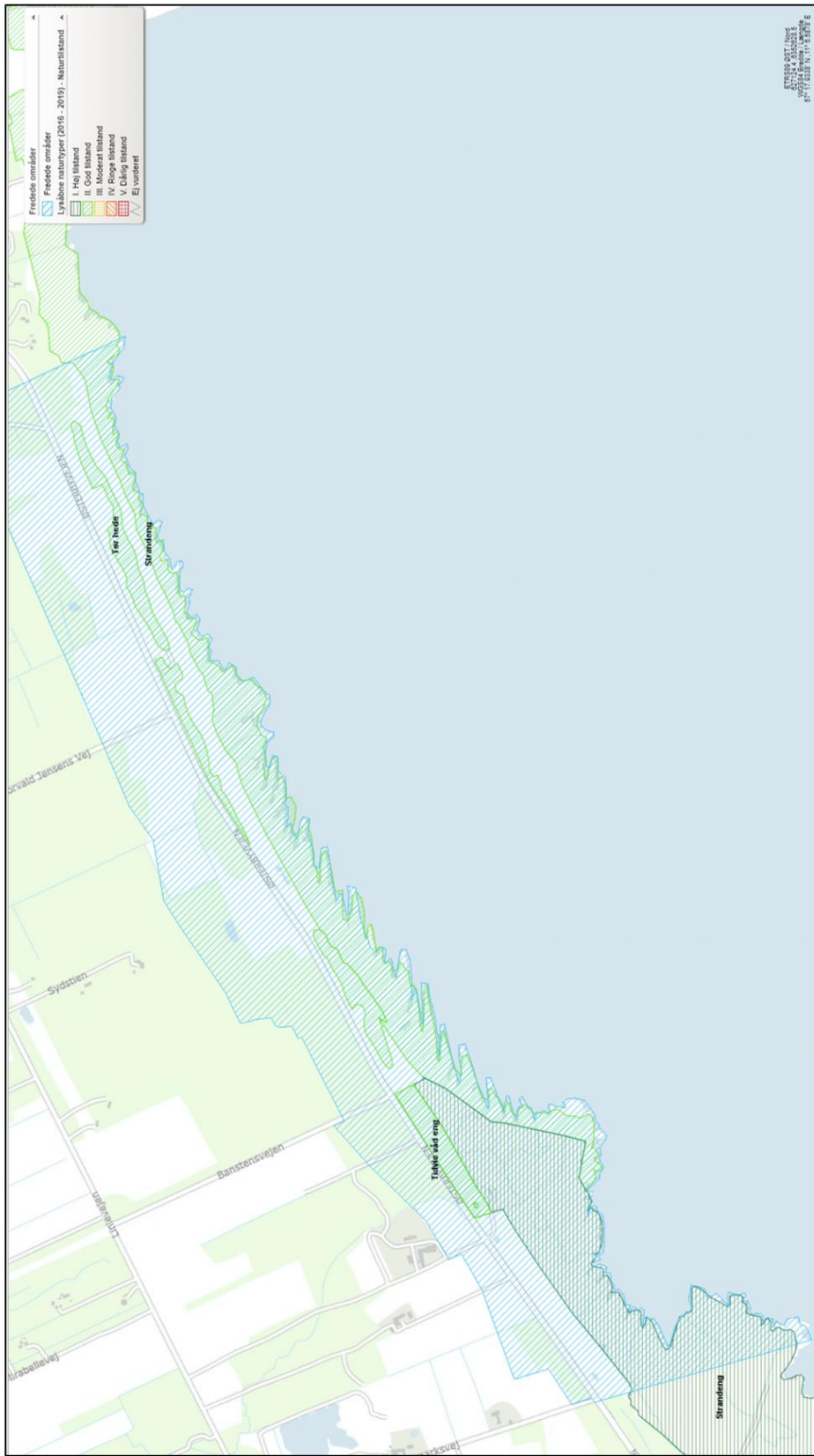
Resten af kvaset slæbes sammen og afbrændes.

Det vil være ønskeligt, om arbejdet senere blev fulgt op med mindre rydninger og afgræsninger, hvis tilstanden skal bevares.



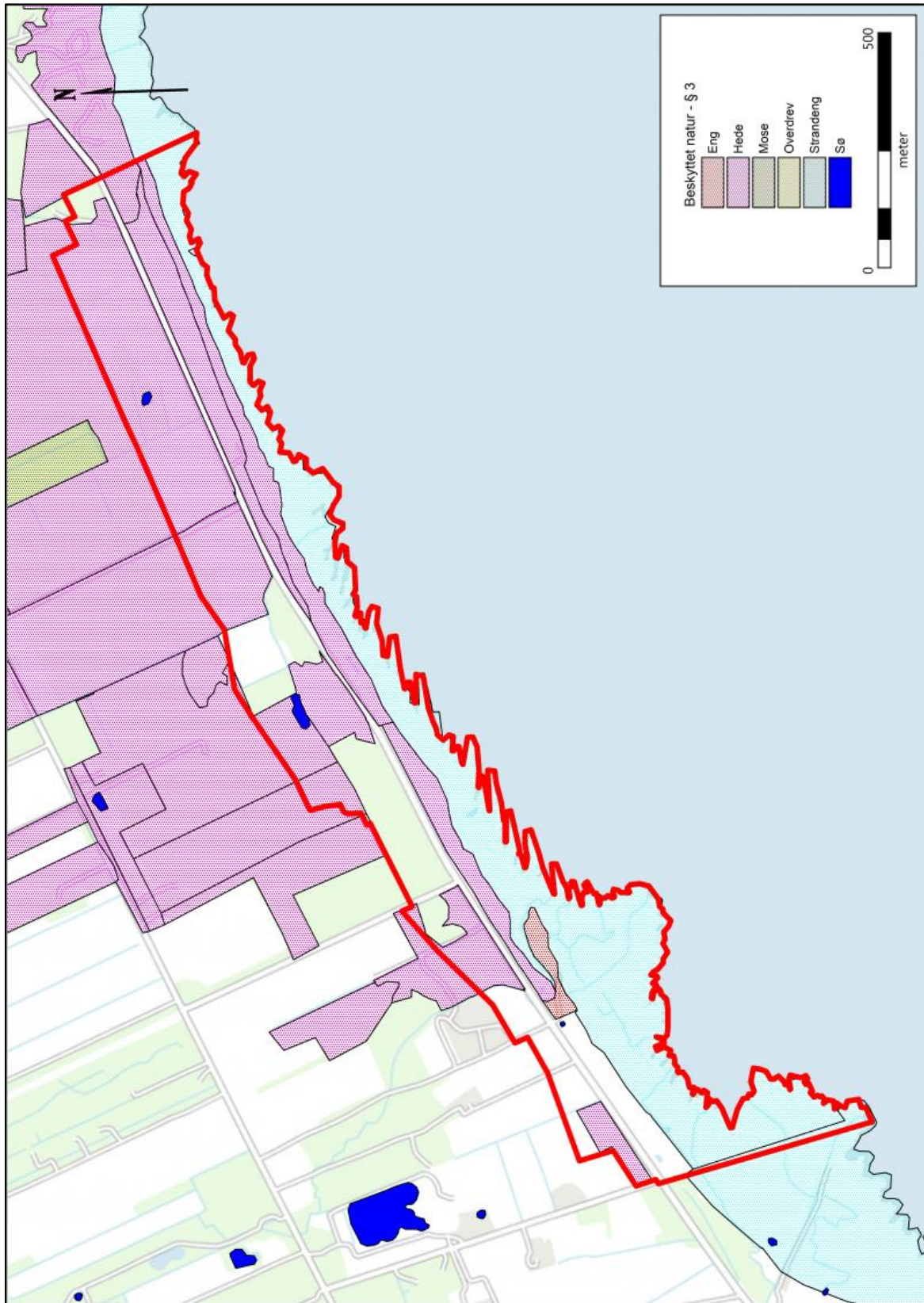
# Bilag 3





Kilde: [www.miljoegis.mim.dk](http://www.miljoegis.mim.dk)

### Bilag 4 – Beskyttet natur - § 3





Bilag 5

